

第2章

高齢者等の現状と将来推計

- 1 高齢者の現状と動向
- 2 要介護(要支援)認定者の推移と将来推計
- 3 介護予防・日常生活圏域ニーズ調査及び在宅介護実態調査結果からみた高齢者等の現状
- 4 認知症日常生活自立度の現状

未定稿の部分が数箇所あります。
主に、第3回作成委員会でご説明した「介護予防・日常生活圏域ニーズ調査等」を抜粋して掲載する部分です。

1 高齢者の現状と動向

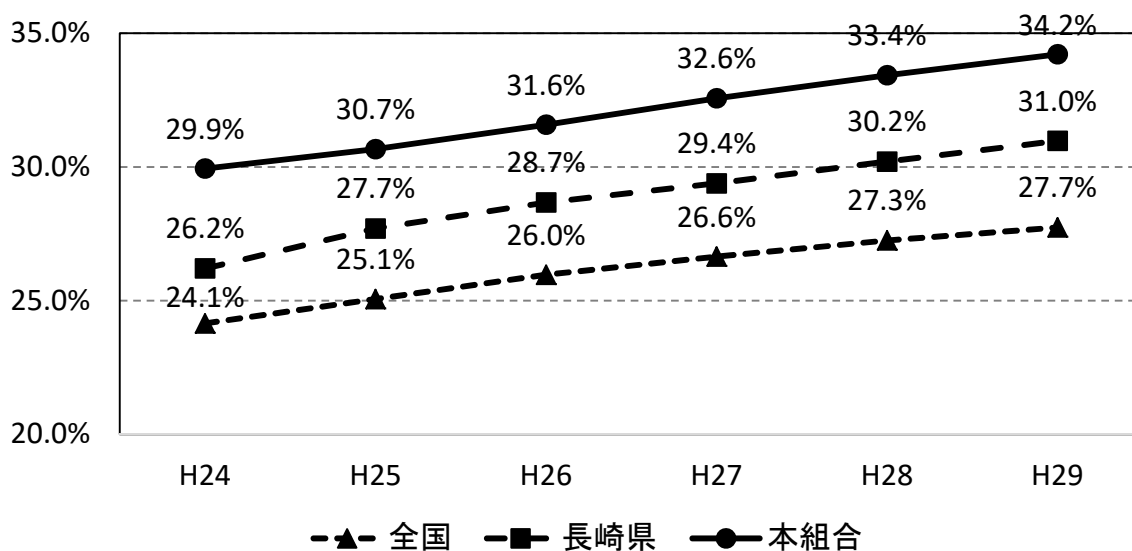
(1) 本計画の人口推計等

本組合における平成29年9月末現在の高齢者人口は47,187人で、高齢化率は34.2%となっています。全国が27.7%、長崎県が31.0%であるのに対して、高い傾向にあります。

高齢者人口の推計については、住民基本台帳人口（平成27年度～平成29年度）をもとに、男女別及び年齢別にコーホート要因法（一部に合計特殊出生率など使用）を参考に推計します。

平成29年度と平成37年度を比較すると、高齢者数は290人の減少、高齢化率は4.4ポイント増の38.6%になると予想しています。

■ 高齢化率の国県比較



※各年9月末の住民基本台帳

■本計画における高齢者人口の推計

(単位：人)

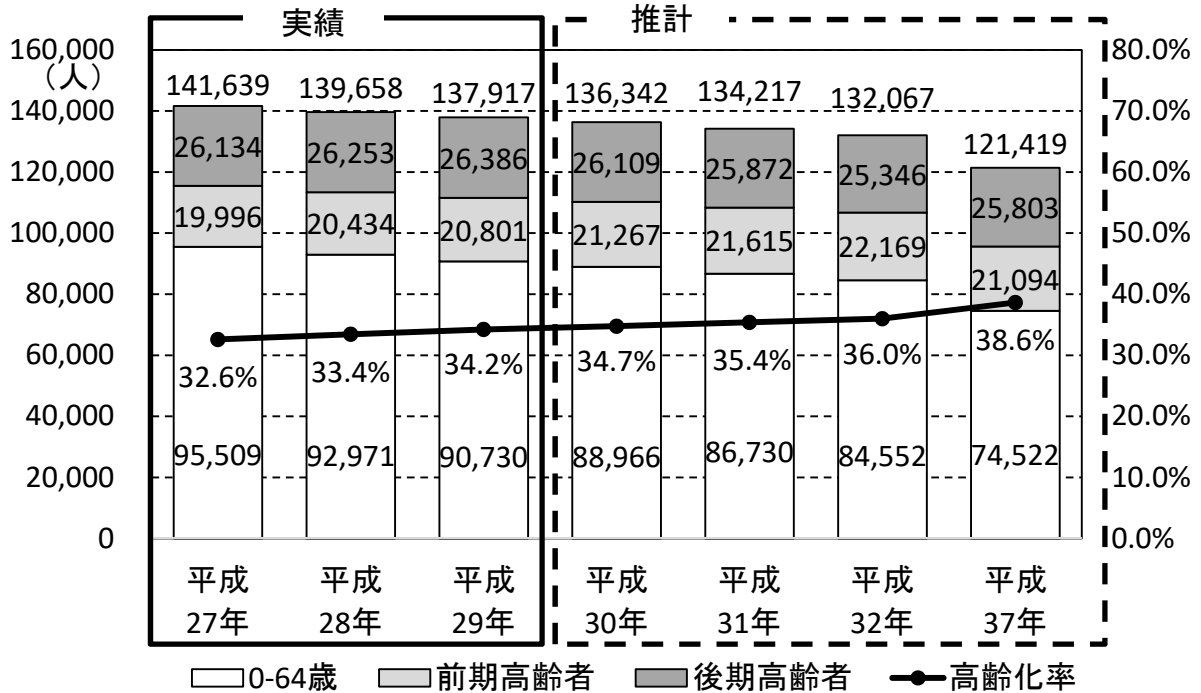
区分	平成 27 年度		平成 28 年度		平成 29 年度	
	計画	実績	計画	実績	計画	実績
総人口(A)	141,938	141,639	139,926	139,658	137,863	137,917
高齢者人口(B) 65 歳以上	45,890	46,130	46,238	46,687	46,541	47,187
前期高齢者 65-74 歳	19,913	19,996	20,245	20,434	20,652	20,801
後期高齢者 75 歳以上	25,977	26,134	25,993	26,253	25,889	26,386
高齢化率(B/A)	32.3%	32.6%	33.0%	33.4%	33.8%	34.2%

※各年 9 月末の住民基本台帳

(単位：人)

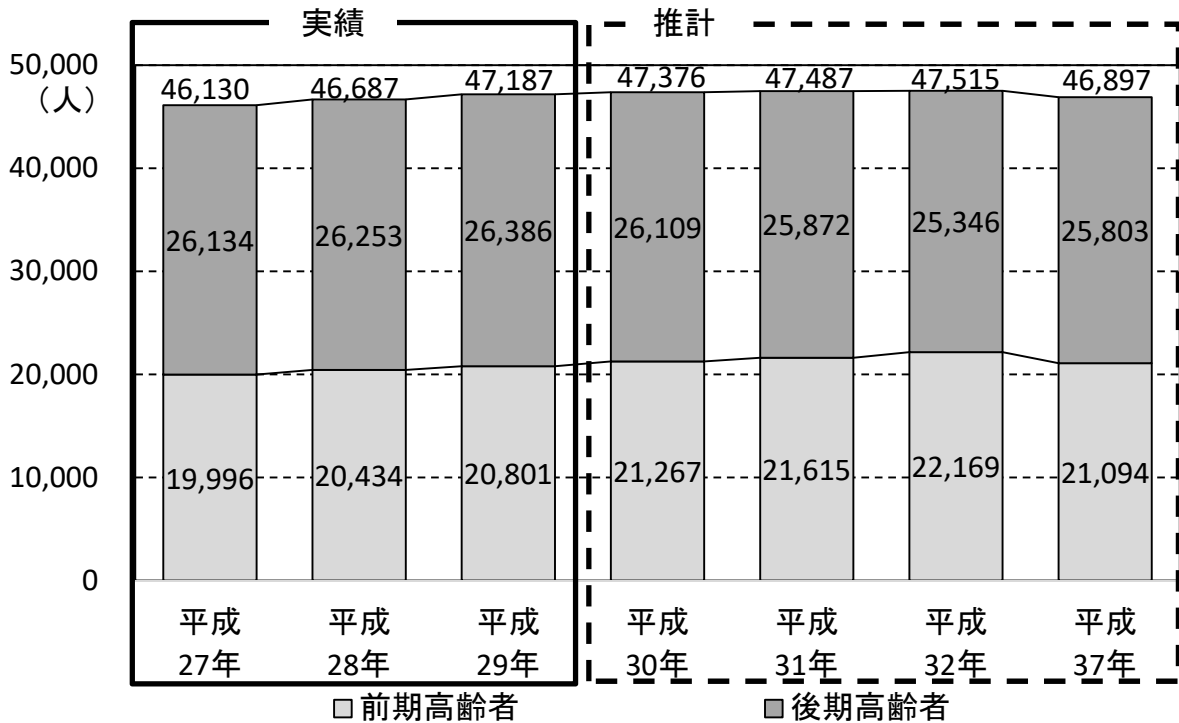
区分	平成 30 年 推計	平成 31 年 推計	平成 32 年 推計	平成 37 年 推計
総人口(A)	136,342	134,217	132,067	121,419
高齢者人口(B) 65 歳以上	47,376	47,487	47,515	46,897
前期高齢者 65-74 歳	21,267	21,615	22,169	21,094
後期高齢者 75 歳以上	26,109	25,872	25,346	25,803
高齢化率(B/A)	34.7%	35.4%	36.0%	38.6%
0-64 歳人口	88,966	86,730	84,552	74,522

■本計画における高齢化率の推計



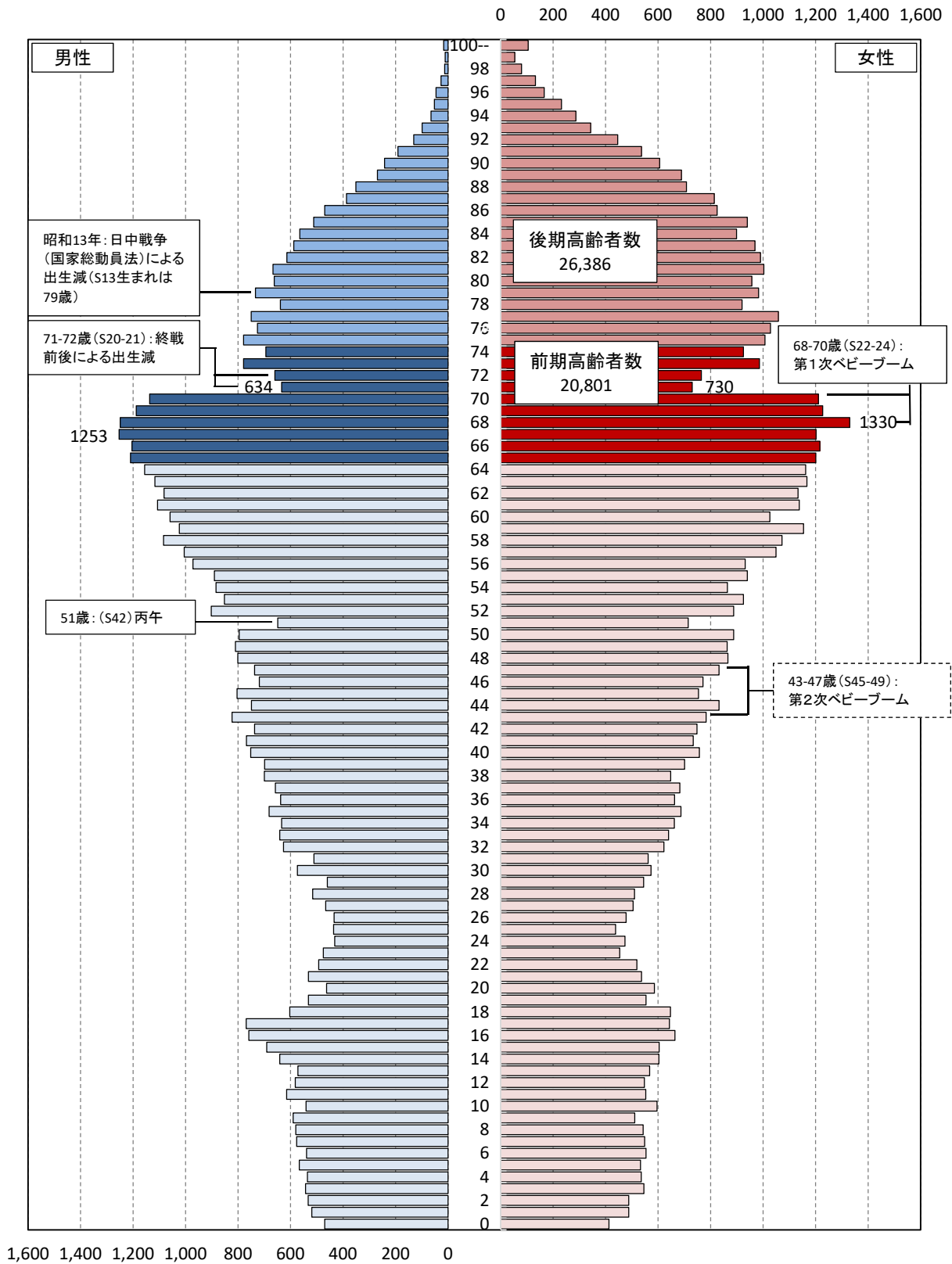
※平成29年度までは各年9月末の住民基本台帳

■本計画における前期高齢者及び後期高齢者の推計



■本組合における人口ピラミッド

平成29年9月末現在《人口構造》



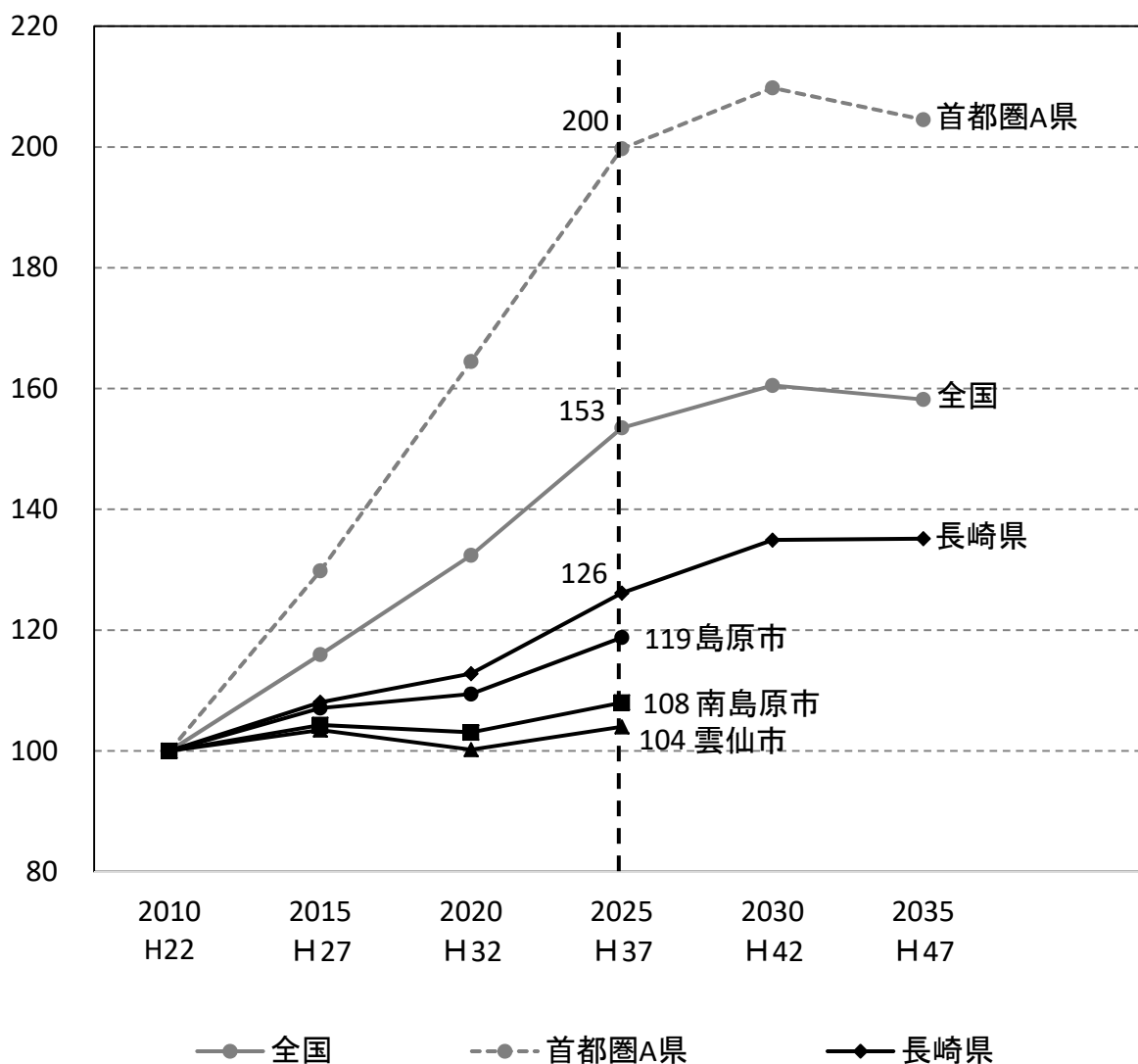
(2) 団塊の世代

団塊の世代（昭和22年生～昭和24年生）が、平成37（2025年）年までに後期高齢者（75歳以上）となることにより、介護・医療費など社会保障費の急増が懸念されることを、「2025年問題」といわれています。

ただし、今後、急速に高齢化が進むと見込まれているのは、首都圏をはじめとする「都市部」であり、平成25年3月に発表された国立社会保障・人口問題研究所の将来推計人口では、平成22年度を100としたときの平成37（2025年）年との比較では、全国平均は153、首都圏のある県（首都圏A県）は200となっているのに対して、長崎県は126となっています。

また、本組合の将来人口推計においては、構成市のいずれもが、長崎県の平均を下回っています。都市部と地方では、地域の事情が異なっていることを考慮する必要があります。

■後期高齢者（75歳以上人口）の将来推計（平成22年度を100）

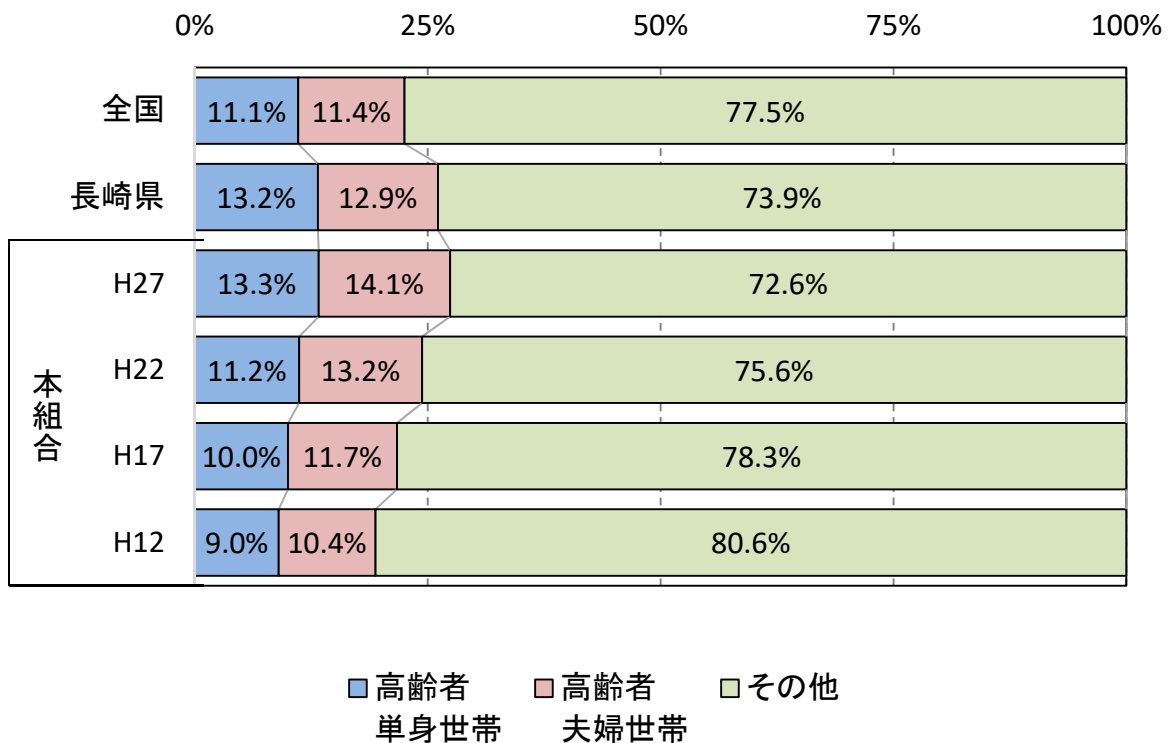


※国立社会保障・人口問題研究所「日本の地域別将来推計人口（平成25（2013）年3月推計）」から

(3) 世帯の状況

高齢者のいる世帯は、高齢者単身世帯及び高齢者夫婦世帯とも増加をしています。
 また、全国及び長崎県と比較しても、若干、高い比率を示しています。平成27年国勢調査では、高齢者だけでお住いの世帯が27.4%となっています。

■ 高齢者のいる世帯の状況



※資料：各年国勢調査（構成3市の合計）

2 要介護(要支援)認定者の推移と将来推計

介護認定者も高齢者人口と同様に、平成 37（2025）年度までを推計します。

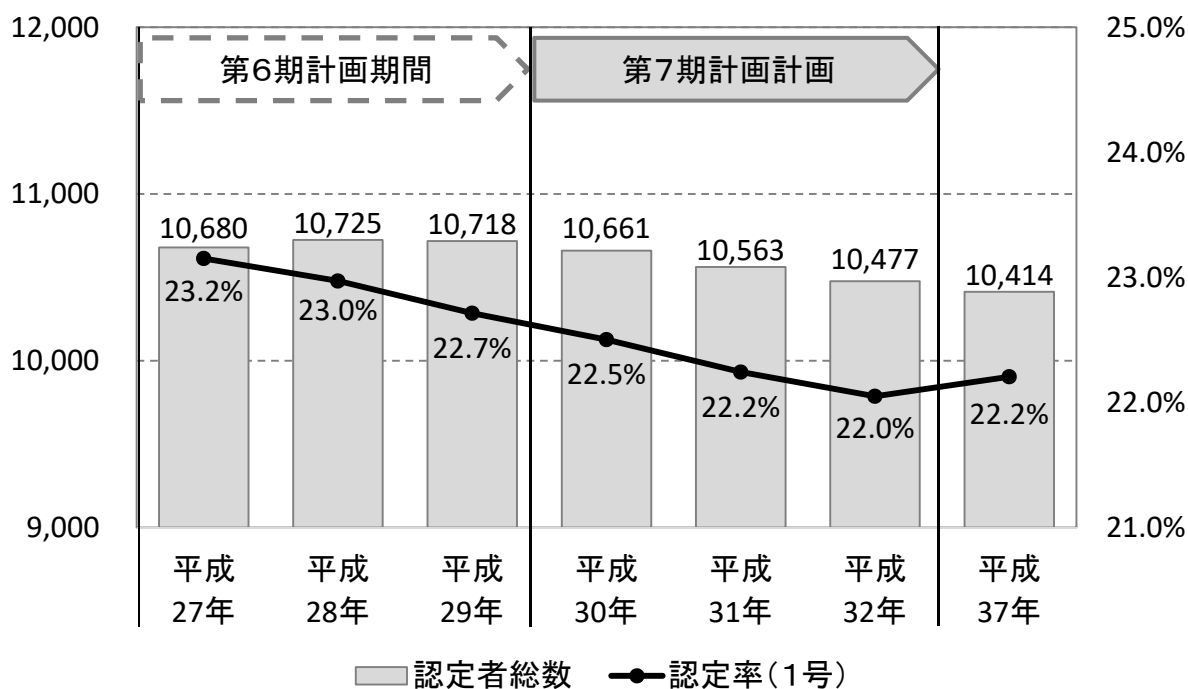
この推計に当たっては、国から提供される地域包括ケア「見える化」システムを活用するほか、第6期計画期間での実績等を踏まえて推計します。

平成 29年度の要介護（要支援）認定者数は 10,718 人で、前年度から若干減少傾向にあるため、今後も減少すると見込んでいます。

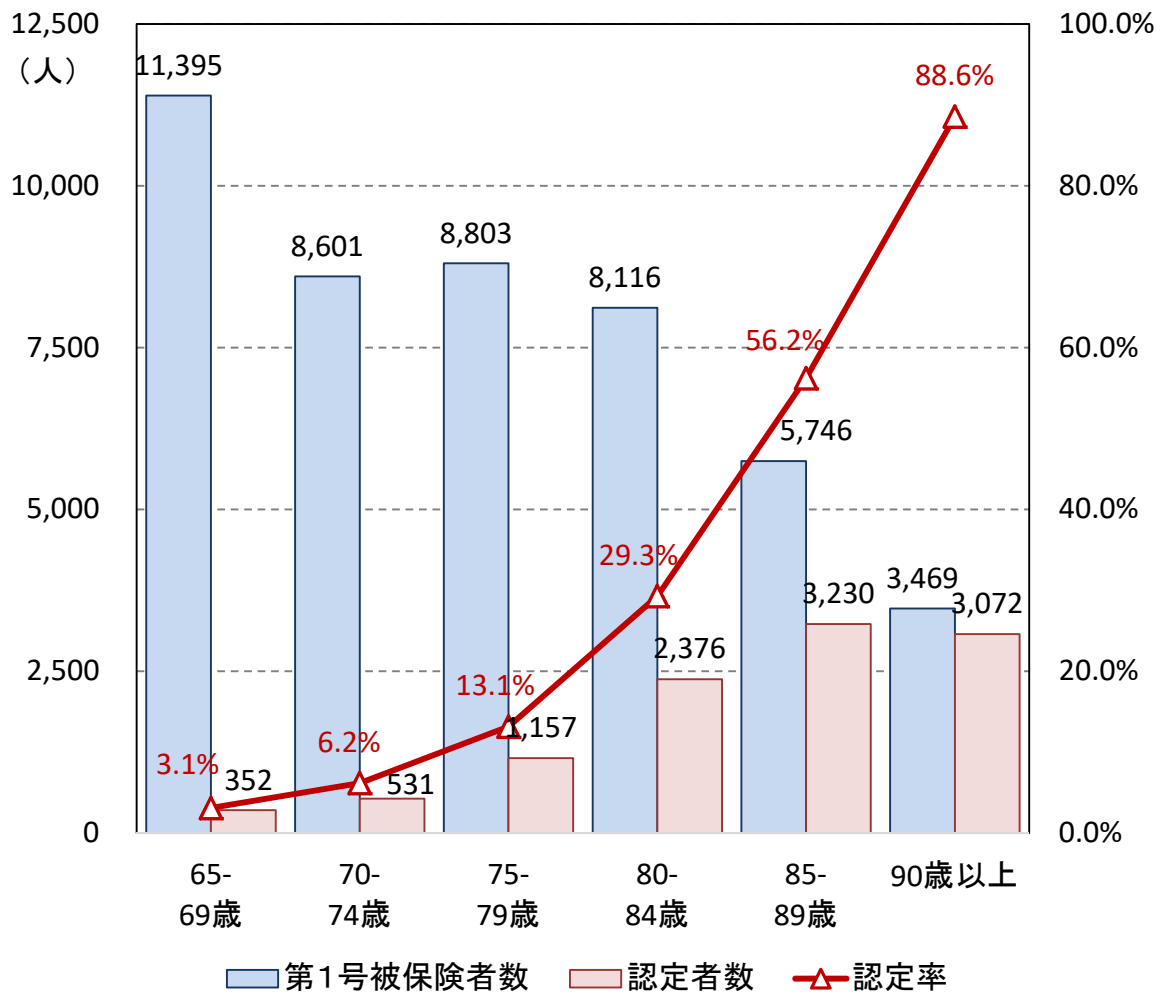
本計画の最終年度となる平成 32年度の認定者数は 10,477 人、認定率は 22.0%になると予想しています。

また、平成 37 年度の認定者率も第 7 期の平均値は維持するものとし、平均値の 22.2%を想定しています。

■要介護（要支援）認定者数の推計（第1号被保険者のみ）



■年齢別認定者数と認定率（平成29年9月末現在）



3 介護予防・日常生活圏域ニーズ調査及び在宅介護実態調査結果からみた高齢者等の現状

(1) 介護予防・日常生活圏域ニーズ調査

■目的

この調査は、島原地域広域市町村圏組合の第7期介護保険事業計画の策定に向けて、効果的な基礎資料とするために、日常で生活している圏域（以下、「日常生活圏域」という。）での高齢者の日常生活の状況を把握し、地域診断を行うことを目的に実施したものです。

■調査の実施方法と回収状況

区 分	配布数	回収数（回収率）
要支援1	252	188（74.6%）
要支援2	348	256（73.6%）
一般高齢者	2,400	1,680（70.0%）
その他（使用不可分）		7
合 計	3,000	2,131（71.0%）

以下

未定稿

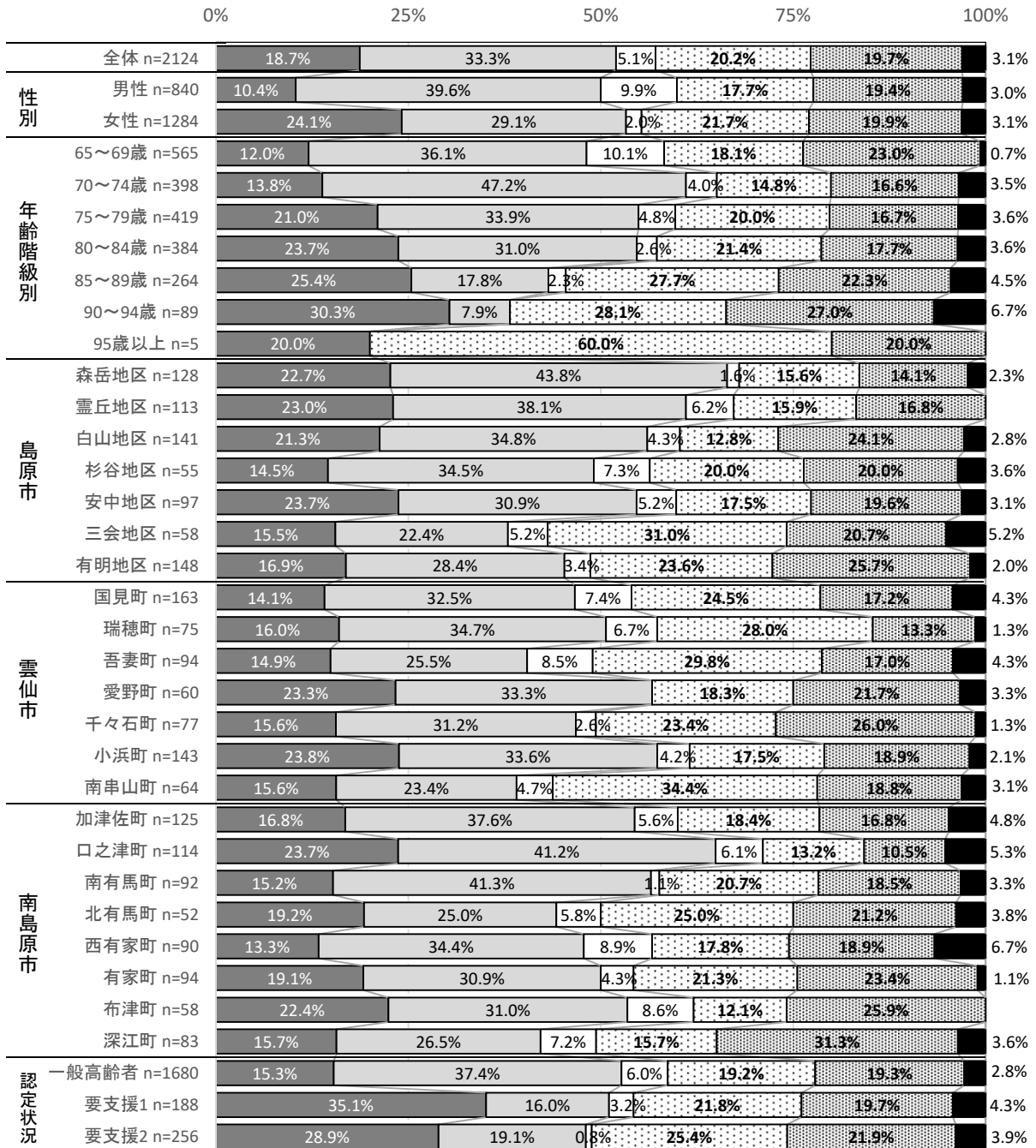
(2) 家族構成

「1人暮らし」について性別で見ると、男性が10.4%に対し、女性では24.1%となっています。

年齢階級別で見ると、年齢が高くなるにつれて「1人暮らし」の割合が高くなる一方で、「夫婦2人暮らし」の割合が下がっています。

認定状況で見ると、「一般高齢者」に比べ「要支援」認定者は「1人暮らし」の割合が高くなっています。

単位:nは人



■ 1人暮らし
 □ 夫婦2人暮らし(配偶者64歳以下)
 ▨ 息子・娘との2世帯
 ■ その他
 ■ 無回答

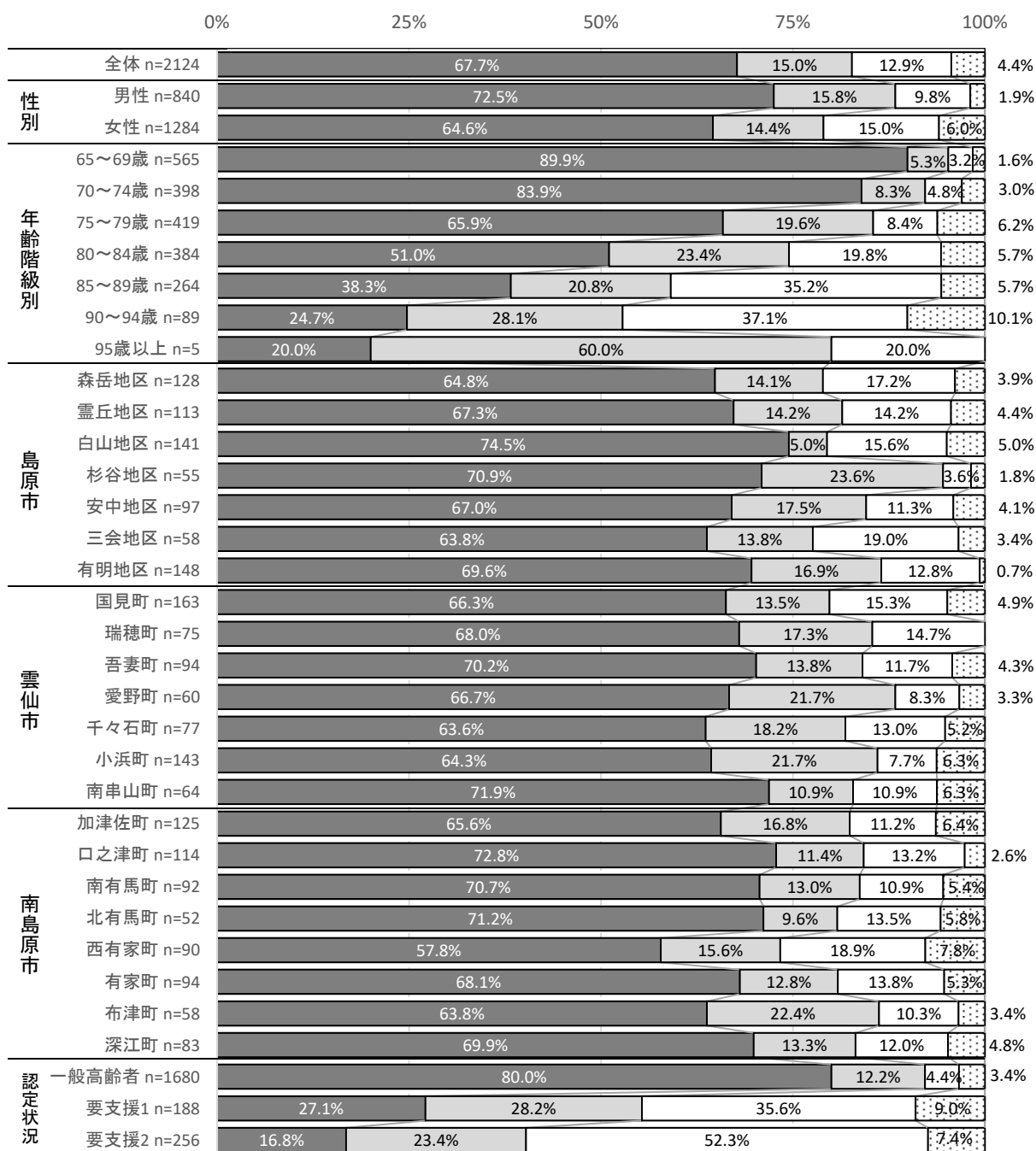
(3) 介護・介助の必要性

年齢階級別でみると、年齢が上がるとともに介護・介助の必要性が高くなる傾向にあります。

日常生活圏域でみると、南島原市西有家町のみ、「介護・介助は必要ない」が6割を下回っています。

認定状況でみると、要支援認定者は介護・介助の必要性が高くなっています。

単位：nは人

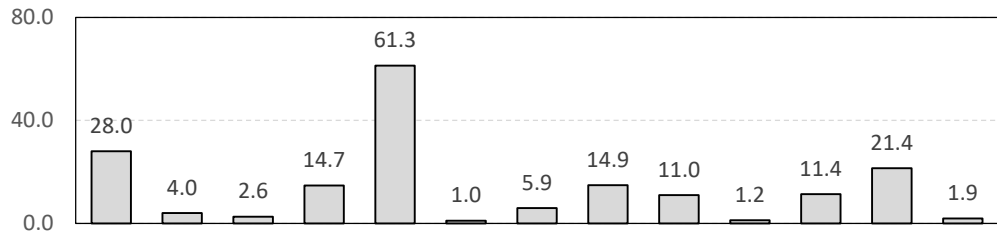


- 介護・介助は必要ない
- 何らかの介護・介助は必要だが、現在は受けていない
- 現在、何らかの介護を受けている(介護認定を受けずに家族などの介護を受けている場合も含む)
- 無回答

(4) 外出

外出時の移動手段は、自動車（人に乗せてもらう）が61.3%と最も高く、次いで、徒歩（28.0%）、タクシー（21.4%）の順となっています。

単位：n は人、他は%



区分		n	徒歩	自転車	バイク	運転) 自動車(自分で)	自動車(人に乗せてもらう)	電車	路線バス	病院や施設のバス	車いす	電動車いす	歩行器・シルバーカー	タクシー	その他
全体		5,295	28.0	4.0	2.6	14.7	61.3	1.0	5.9	14.9	11.0	1.2	11.4	21.4	1.9
男性	65-69 歳	205	30.7	9.8	11.2	60.5	21.5	2.0	4.4	7.3	6.8	0.5	0.5	5.4	0.5
	70-74 歳	231	29.9	12.1	7.8	51.1	30.7	1.3	3.9	9.1	6.5	0.9	0.4	9.5	2.6
	75-79 歳	280	32.5	11.1	5.7	37.9	43.2	0.7	3.9	8.2	7.1	1.1	3.9	17.1	1.8
	80-84 歳	364	30.8	5.2	3.0	22.0	56.0	0.8	4.9	12.9	6.3	2.2	3.0	21.2	1.4
	85-89 歳	333	29.4	5.1	3.0	11.1	66.4	0.6	3.6	13.8	9.9	2.4	6.6	22.2	1.5
	90 歳以上	178	20.2	3.9	0.0	6.2	76.4	1.1	2.8	14.6	13.5	3.9	9.0	20.8	3.4
女性	65-69 歳	257	31.9	12.5	6.6	47.5	35.8	2.3	6.6	3.1	3.1	0.4	0.0	7.4	0.8
	70-74 歳	333	34.5	7.5	6.0	26.7	50.5	2.4	10.8	8.1	4.8	0.3	2.7	13.5	0.6
	75-79 歳	489	37.8	4.3	3.9	9.0	65.6	1.6	13.5	12.1	9.0	0.8	11.9	31.9	2.2
	80-84 歳	864	31.5	1.2	0.2	4.4	69.0	1.3	7.6	14.0	8.6	1.5	19.8	32.8	1.6
	85-89 歳	967	26.0	0.3	0.1	0.8	72.5	0.4	5.2	20.4	12.6	1.3	19.4	27.4	2.4
	90 歳以上	792	12.2	0.0	0.0	0.3	55.6	0.1	1.9	17.7	16.0	0.4	13.3	11.4	1.5
認定状況	一般高齢者	1,130	37.0	13.5	9.9	52.6	26.1	2.7	9.9	0.8	0.4	0.2	1.2	11.6	0.4
	要支援1	694	49.7	3.3	2.0	11.7	61.7	1.4	16.3	9.7	0.0	1.9	22.9	42.8	1.7
	要支援2	836	36.2	1.0	0.8	7.7	68.8	0.8	7.5	10.9	1.0	2.8	26.3	43.7	2.4
	要介護1	807	28.5	2.2	0.4	2.6	79.1	0.7	2.4	16.7	4.2	1.6	11.9	18.7	1.7
	要介護2	769	16.1	1.0	0.0	1.6	78.3	0.0	0.9	20.0	12.1	1.4	11.4	17.7	2.0
	要介護3	488	11.3	0.6	0.0	0.8	74.6	0.2	0.0	28.7	30.9	0.2	4.3	7.6	2.0
	要介護4	366	2.5	0.3	0.3	0.3	65.0	0.0	0.0	32.8	50.3	0.3	1.4	3.8	1.6
	要介護5	205	0.5	0.0	0.0	1.5	51.2	0.0	0.0	34.6	52.2	0.0	0.0	2.0	8.8
世帯状況	一人暮らし	915	38.3	5.8	1.0	12.2	55.0	1.7	11.4	10.8	2.8	1.7	16.6	37.8	1.2
	高齢夫婦世帯	889	34.5	8.8	6.1	32.4	46.0	1.9	7.2	6.6	3.5	1.1	5.7	22.0	1.0
	同居世帯	2,565	29.0	3.0	2.6	14.0	68.7	0.7	5.4	11.8	5.1	1.4	13.8	21.3	1.8
	その他	859	7.7	0.1	0.1	0.5	64.0	0.3	0.6	36.6	45.4	0.2	5.1	3.7	3.7

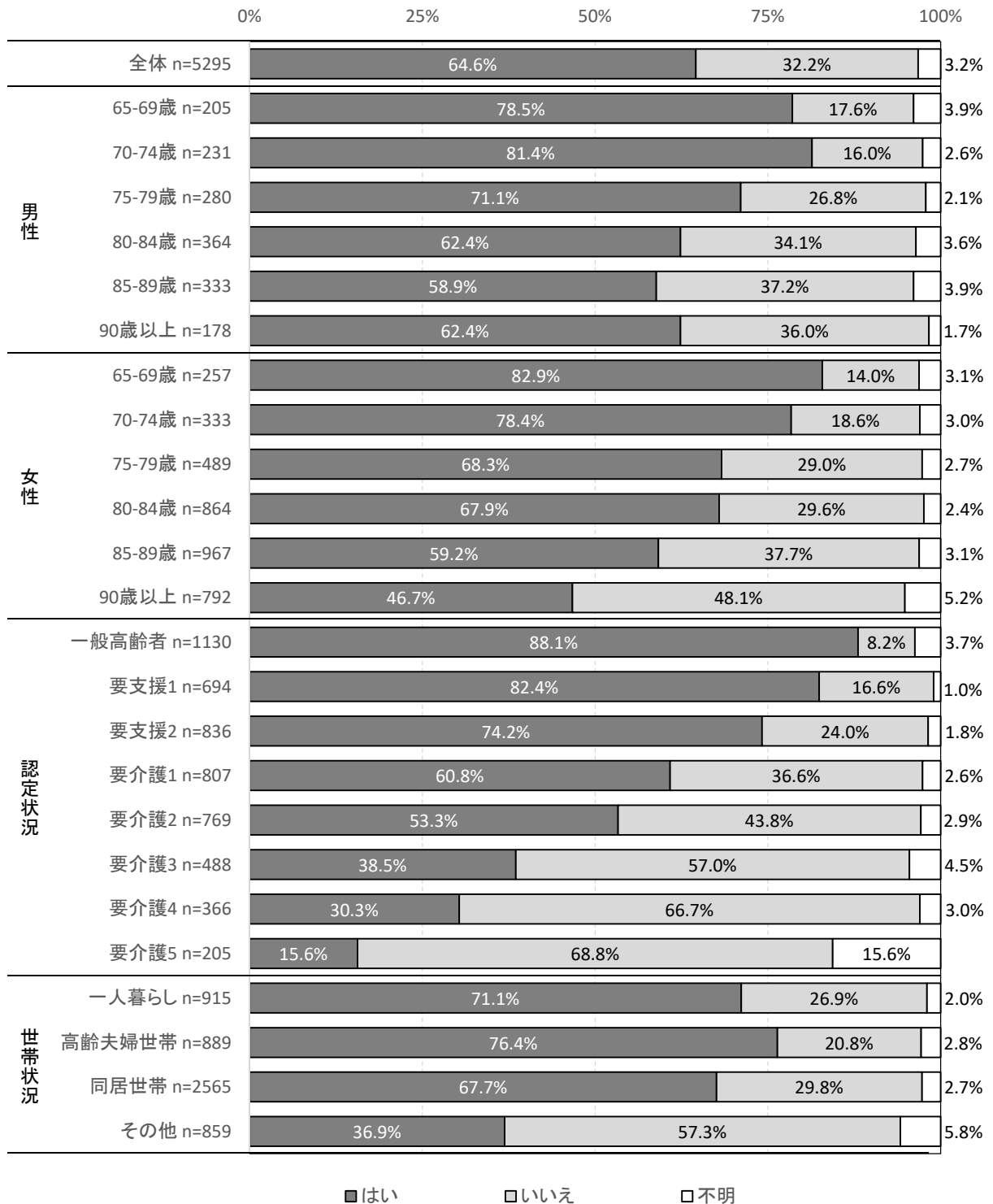
区分	n	徒歩	自転車	バイク	自動車(自分で運転)	自動車(人に乗せてもらう)	電車	路線バス	病院や施設のバス	車いす	電動車いす	歩行器・シルバーカー	タクシー	その他	
島原市	有明地区	394	20.1	3.6	2.0	11.2	67.5	2.0	2.8	16.5	8.6	0.8	10.9	15.7	1.5
	三会地区	162	27.8	6.2	2.5	11.1	68.5	0.6	7.4	14.2	5.6	1.9	15.4	17.9	2.5
	杉谷地区	127	15.0	1.6	0.8	18.9	66.1	0.0	4.7	11.8	18.9	0.8	11.0	12.6	3.1
	森岳地区	282	31.6	7.4	3.9	20.2	52.5	2.1	7.1	6.4	7.4	0.0	10.3	28.0	1.1
	霊丘地区	231	38.1	3.5	3.5	16.5	53.7	0.4	4.3	10.4	8.7	0.0	16.0	24.7	3.0
	白山地区	289	27.7	7.3	4.2	12.1	47.4	0.7	3.8	14.9	13.1	0.0	11.8	20.4	3.5
	安中地区	231	24.2	0.9	2.2	16.0	51.5	0.0	8.7	21.6	8.2	0.9	4.3	17.3	0.9
雲仙市	国見町	371	31.8	4.9	1.9	17.0	58.5	2.7	1.6	12.4	10.0	1.3	14.3	17.3	3.2
	瑞穂町	153	22.2	3.9	2.0	11.1	67.3	6.5	3.3	15.0	8.5	3.3	13.7	19.0	2.6
	吾妻町	218	28.4	5.0	1.8	14.7	53.7	2.8	1.4	11.5	15.6	1.8	19.7	25.7	1.8
	愛野町	120	30.8	3.3	0.8	19.2	59.2	4.2	5.0	10.8	10.8	0.8	17.5	15.8	5.0
	千々石町	178	25.8	1.7	2.8	16.3	61.2	0.6	7.9	19.1	10.7	2.8	14.6	20.8	2.2
	小浜町	375	31.7	2.1	1.6	13.6	62.1	0.5	12.8	24.3	15.7	0.8	9.3	23.7	0.8
	南串山町	147	31.3	2.7	1.4	13.6	72.8	0.0	8.8	4.1	4.8	1.4	8.2	19.7	1.4
南島原市	加津佐町	322	33.5	6.5	2.5	17.1	66.1	0.0	5.0	14.9	8.7	0.3	12.1	25.5	1.9
	口之津町	252	31.0	6.7	6.3	20.2	61.1	0.0	4.8	12.3	12.3	0.4	10.7	19.8	0.8
	南有馬町	225	34.2	7.6	2.7	15.1	59.6	0.0	10.7	10.2	5.8	0.9	10.7	24.0	0.9
	北有馬町	176	22.7	1.1	2.8	11.9	64.8	0.0	4.5	10.2	10.8	4.0	6.8	20.5	2.3
	西有家町	278	31.7	1.1	3.2	10.4	67.3	0.4	4.3	20.1	12.6	2.2	10.4	29.1	0.4
	有家町	324	21.3	3.4	2.2	13.3	65.1	0.0	8.6	14.5	8.6	3.1	8.3	23.5	2.5
	布津町	204	29.4	1.5	1.0	8.3	65.7	0.0	6.9	14.2	16.2	0.5	10.3	22.1	0.0
深江町	236	19.9	3.0	3.0	17.8	64.4	0.4	6.4	25.0	20.3	0.8	8.9	19.5	2.5	

(5) 生きがい

生きがいがある人は64.6%となっています。男女ともに年齢が上がるにしたがい低下傾向にあります。

一般高齢者で生きがいがある人は、88.1%となっています。

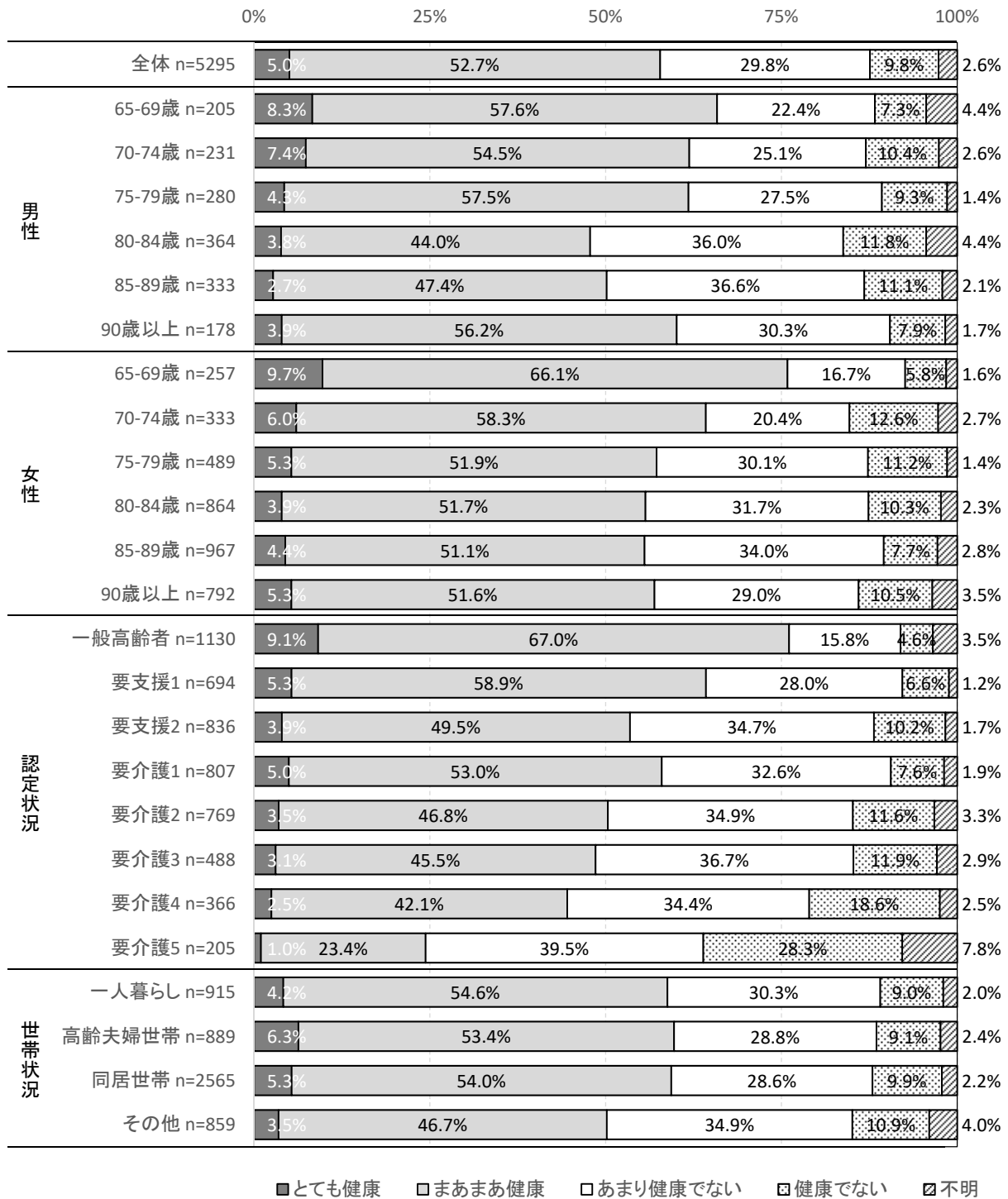
単位:nは人



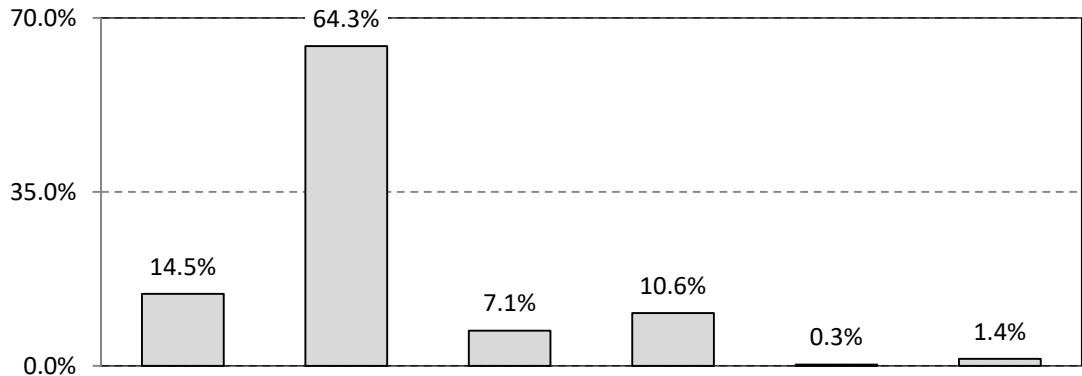
(6) 主観的健康感

普段の自分の健康については、「まあまあ健康」が52.7%と最も多く、次いで、「あまり健康でない」(29.8%)、「健康でない」(9.8%)の順となっています。

単位:nは人



(7) (主な介護者) 今後、どのような介護をしたいか



単位：nは人

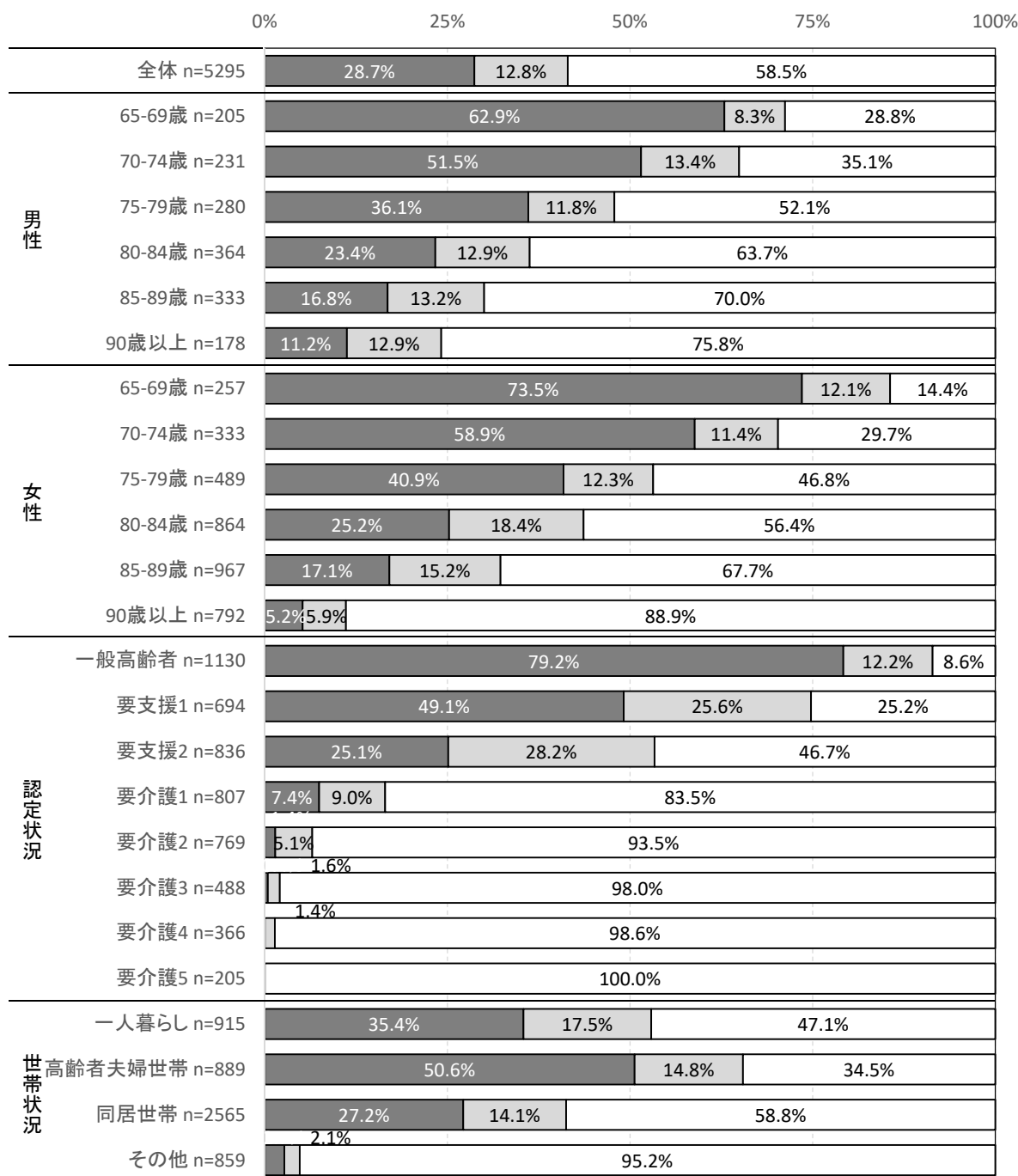
区分	なるべく家族のみで在宅で介護したい	介護保険サービス(ホームヘルパー等)や福祉サービスを活用しながら在宅で介護したい	グループホームのようにならぬ施設に入居させたい	特別養護老人ホームや老人保健施設などの大きな施設に入所(院)させたい	要介護になつていない(自立)配偶者と一緒に生活できる施設に入所させたい	その他	
全体 n=1920	14.5%	64.3%	7.1%	10.6%	0.3%	1.4%	
島原市	有明地区 n=174	20.1%	52.9%	5.7%	16.7%	0.0%	1.1%
	三会地区 n=84	16.7%	65.5%	9.5%	10.7%	0.0%	0.0%
	杉谷地区 n=41	7.3%	58.5%	22.0%	9.8%	0.0%	0.0%
	森岳地区 n=96	9.4%	65.6%	13.5%	9.4%	0.0%	0.0%
	霊丘地区 n=83	13.3%	62.7%	8.4%	7.2%	2.4%	2.4%
	白山地区 n=89	22.5%	61.8%	7.9%	5.6%	2.2%	0.0%
	安中地区 n=84	25.0%	54.8%	9.5%	10.7%	0.0%	0.0%
雲仙市	国見町 n=161	16.8%	62.7%	8.7%	7.5%	0.0%	1.9%
	瑞穂町 n=57	10.5%	63.2%	8.8%	14.0%	1.8%	0.0%
	吾妻町 n=88	15.9%	63.6%	6.8%	5.7%	0.0%	2.3%
	愛野町 n=52	30.8%	57.7%	3.8%	7.7%	0.0%	0.0%
	千々石町 n=42	14.3%	71.4%	4.8%	2.4%	0.0%	0.0%
	小浜町 n=124	9.7%	76.6%	1.6%	8.1%	0.0%	1.6%
	南串山町 n=61	21.3%	62.3%	1.6%	11.5%	0.0%	0.0%
南島原市	加津佐町 n=126	7.1%	61.9%	0.0%	25.4%	0.0%	4.8%
	口之津町 n=83	8.4%	84.3%	4.8%	8.4%	0.0%	0.0%
	南有馬町 n=72	8.3%	76.4%	2.8%	11.1%	0.0%	0.0%
	北有馬町 n=54	11.1%	64.8%	9.3%	9.3%	0.0%	1.9%
	西有家町 n=97	13.4%	62.9%	8.2%	11.3%	0.0%	3.1%
	有家町 n=98	12.2%	66.3%	10.2%	8.2%	0.0%	4.1%
	布津町 n=76	9.2%	63.2%	13.2%	14.5%	0.0%	0.0%
	深江町 n=78	14.1%	64.1%	3.8%	5.1%	0.0%	2.6%

(8) 生活機能総合評価

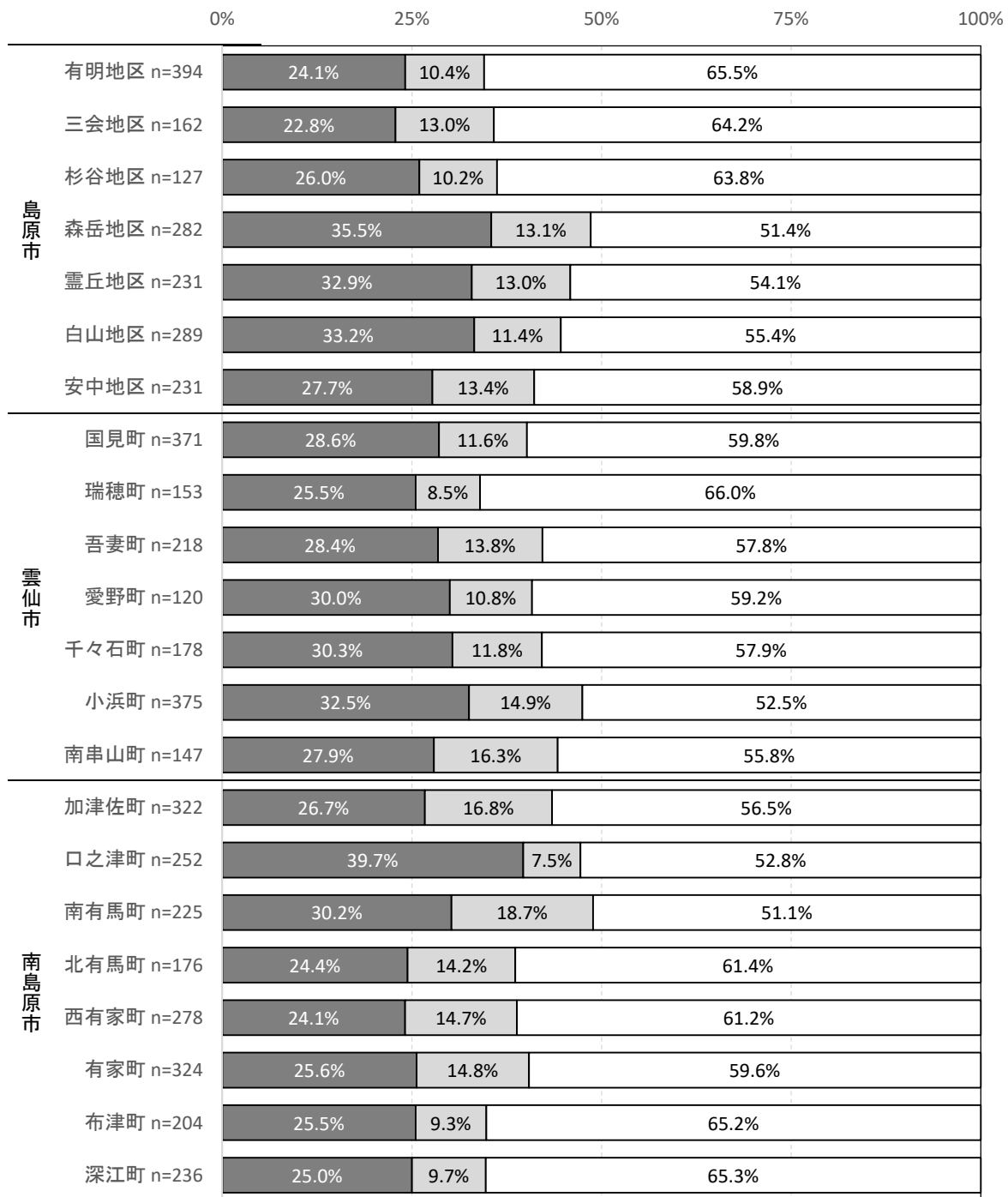
手段的自立度（IADL）に、知的能動性、社会的役割を加えた老研指標13項目による生活機能総合評価は、13点満点中、11点以上を「高い」、9～10点を「やや低い」、8点以下を「低い」と評価します。

本調査の結果、全体としては、「高い」が28.7%、「やや低い」が12.8%、「低い」が58.5%となりました。一般高齢者では、「高い」が79.2%となっています。

単位:nは人



■高い(11点以上) □やや低い(9~10点) □低い(8点以下)



■高い(11点以上) □やや低い(9~10点) □低い(8点以下)

4 認知症日常生活自立度の現状

認知症高齢者の日常生活自立度とは、高齢者の認知症の程度を踏まえた日常生活自立度の程度を表すもので、適切な対応がとれるよう、医師より認知症と診断された高齢者の日常生活自立度を客観的かつ短時間に判断することを目的として用いられます。

また、「Ⅱa ランク」以上は、介護を必要とする程度の認知症と判定されます。平成 24 年度末では 5,356 人だったのが、平成 25 年度末では 5,507 人となり 151 人増加しています。今後も、団塊の世代が後期高齢者となるにつれ、認知症高齢者は増加するといわれています。

■平成 25 年度末の要介護（要支援）認定者の構成市別認知症日常生活自立度（2 号被保険者含む）

（単位：人）

H25	I	Ⅱ a	Ⅱ b	Ⅲ a	Ⅲ b	Ⅳ	M	自立	総計
島原市	825	462	507	322	170	264	64	928	3,542
雲仙市	846	433	508	343	152	259	52	980	3,573
南島原市	1,005	569	577	376	174	208	67	1,210	4,186
総計	2,676	1,464	1,592	1,041	496	731	183	3,118	11,301

■平成 24 年度末の要介護（要支援）認定者の構成市別認知症日常生活自立度（2 号被保険者含む）

（単位：人）

H24	I	Ⅱ a	Ⅱ b	Ⅲ a	Ⅲ b	Ⅳ	M	自立	総計
島原市	939	422	476	314	170	301	81	1,014	3,717
雲仙市	823	401	499	390	156	219	43	1,180	3,711
南島原市	1,053	521	581	335	162	211	74	1,251	4,188
総計	2,815	1,344	1,556	1,039	488	731	198	3,445	11,616

(参考) 認知症高齢者の日常生活自立度判定基準

ランク	判定基準
Ⅰ	何らかの認知症を有するが、日常生活は家庭内および社会的にほぼ自立している
Ⅱ	日常生活に支障をきたすような症状・行動や意思疎通の困難さが多少見られても、誰かが注意していれば自立できる
Ⅱa	家庭外で上記Ⅱの状態が見られる
Ⅱb	家庭内でも上記Ⅱの状態が見られる
Ⅲ	日常生活に支障をきたすような症状・行動や意思疎通の困難さが見られ、介護を必要とする
Ⅲa	日中を中心として上記Ⅲの状態が見られる
Ⅲb	夜間を中心として上記Ⅲの状態が見られる
Ⅳ	日常生活に支障をきたすような症状・行動や意思疎通の困難さが頻繁に見られ、常に介護を必要とする
M	著しい精神症状や問題行動（周辺症状）あるいは重篤な身体疾患が見られ、専門医療を必要とする