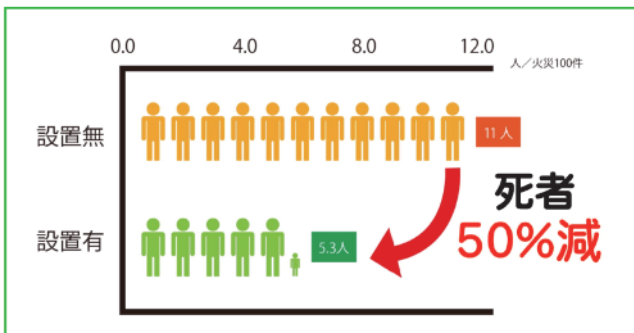


忘れていませんか？

## 住宅用火災警報器の 点検・交換！

- **点検** は定期的（少なくとも年2回）に実施しましょう。
- 設置から10年以上経過した場合は **交換** しましょう。

### ●住宅用火災警報器の効果



※平成29年から令和元年の火災報告から集計

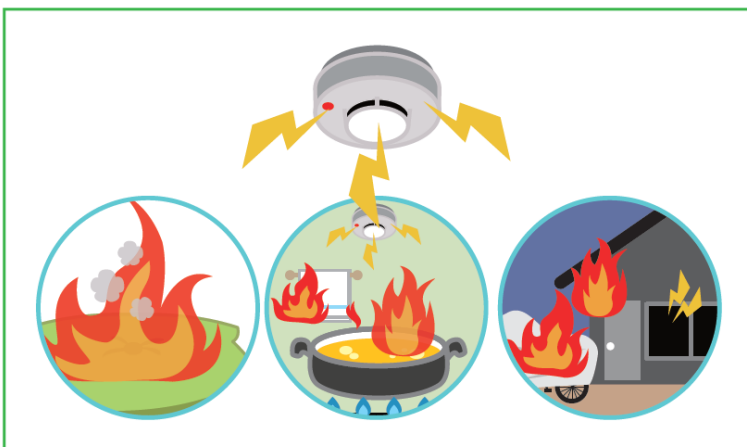
- 住宅用火災警報器を設置している場合、死者数は半減
- 焼損床面積 と 損害額 も大幅に減少

住宅用火災警報器を設置すると、火災の被害を少なくできます！

### ●いざという時に頼れる住宅用火災警報器

- てんぷらを揚げているのに、火を消さずその場を離れてしまった・・・
- たばこの火が座布団に落ちたのに、気がつかなかった・・・
- 家族全員が寝ている夜中、放火された・・・

こんなとき、住宅用火災警報器がすぐに火災を警報でお知らせ！  
初期消火や、素早い避難をすることができます。



もしもの時に  
住宅用火災警報器が作動  
しなかったら・・・

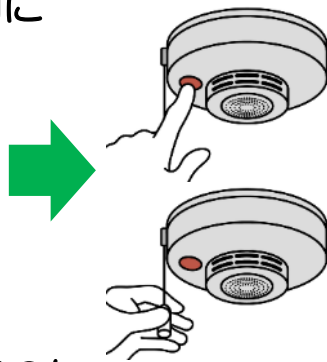


そこで大切なのが、  
**点検** と **交換** です！

# ●誰でも簡単！住宅用火災警報器の点検・交換

## ●点検 は定期的に

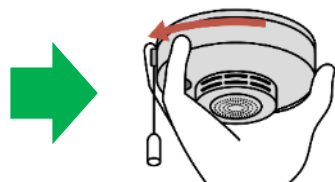
点検ボタンを押す  
又は  
点検ひもを引っ張る



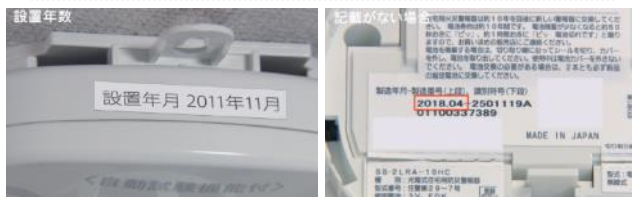
作動確認をしても警報器に反応がない場合や、火災警報以外の警報が鳴った場合は本体の故障か電池切れです。警報器の本体を交換しましょう。

## ●交換 の目安は10年

設置してから10年を  
経過した場合



警報器本体を交換しましょう。  
※設置年数は、設置時に記入した設置年月や、  
交換期限で確認できます。



※高所での点検作業となりますので、転落や落下の危険があります。

安定した足場を確保して、安全に作業してください。

※正常な場合：「ピーピー」、「ピーピー火事です」、「正常です」などの警報音が鳴動します。

※電池切れの場合：「ピッ…ピッ…ピッ…」と短い警報音が繰り返し鳴動します。

「電池切れです」等の音声の場合もあります。

※故障の場合：「ピッピッピッ…ピッピッピッ」と短い警報音が繰り返し鳴動します。

「故障です」、「異常です」等の音声の場合もあります。

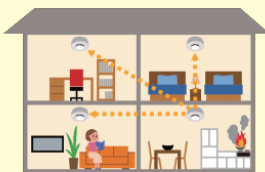
## ●交換する際は、生活に適した機器を！

●より安心できるさまざまな機能を兼ね備えた機器の設置を検討しましょう。

### 連動型住宅用火災警報器

作動した警報器から他の部屋の警報器へ連動させて警報を行い、火災発生にいち早く気づけます。

部屋数の多い住宅にお勧めです。



### CO警報器複合型住宅用火災警報器

火災だけでなく、家庭内で発生する一酸化炭素を検知します。

石油ストーブなどの燃焼機器を使用する方にお勧めです。



### 屋外警報装置

インターホンなどを通じて火災発生を家の外にも知らせます。通行人等の通報や、初期消火等の協力が期待できます。

一人暮らしや、お年寄りのみの世帯にお勧めです。



### 補助警報装置

火災を感じた際に、警報音以外の光や振動などで火災の発生をお知らせする付属機器です。

お年寄りや目・耳の不自由な方にお勧めです。



お問い合わせ先

島原地域広域市町村圏組合消防本部 予防課 0957-62-5857

FDMA 総務省消防庁  
住居に特化した Fire and Disaster Management Agency