

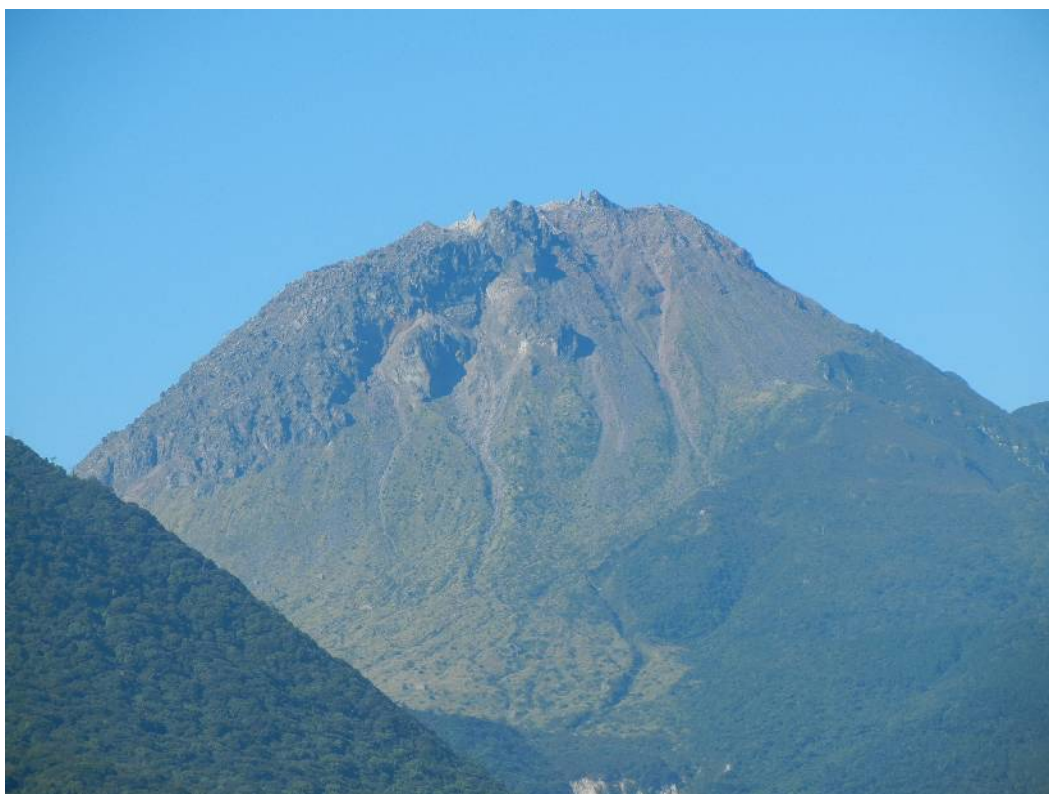
消防年報

(平成27年度版)



島原地域広域市町村圏組合 消防本部

消防本部から見た雲仙普賢岳



一 目 統 計

予 算・機 構	消 防 予 算	署 々	職 員 数	団 員 数
	 1,891,800 千円	 消 防 本 部 1 消 防 署 2 消 防 分 署 4	 定 員 145人 実 員 149人	 定 員 2,556人 実 員 2,441人
消 防車両・水 利	ポンプ車等	はしご車・特殊車両	救 急 車	消 防 水 利
	 ポンプ車 4台 タンク車 5台	 梯子車 1台 救助工作車 2台	 高規格救急車 6台 標準型救急車 2台	 消 火 栓 878 防 火 水 槽 938 そ の 他 68
火 災・救急・救 助	火 災 件 数	主 な 出 火 原 因	救 急 件 数	救 助 出 場 件 数
	 46 件	 1 たき火 16件 2 たばこ 3件 3 焼却炉 2件 3 放火の疑い 2件	 出場件数 5,216件 搬送人員 4,981人	 21 件
予 防・自主防 災	防 火 対 象 物	危 険 物 施 設	立 入 検 査 数	自 主 防 災 組 織
	 3,458件 (特定 1,066件 非特定 2,392件)	 製造所 1件 貯蔵所 169件 取扱所 144件	 防火対象物 1,199件 危険物施設 162件	 自主防災組織 677 幼年消防クラブ 61 少年消防クラブ 2 婦人防火クラブ 7

はじめに

1 この年報は、島原地域広域市町村圏組合（島原市、南島原市、雲仙市（国見町、瑞穂町））の事務のうち、消防現勢を示す資料を集録し、将来の参考に資する目的をもって編集したものです。

2 概況編、総務編、予防編、警防編及び消防団編は、平成27年4月1日現在で集録し、火災編、救急救助編及び指令センター編は、平成26年中の実績について集録しました。

また、各編必要により過去（一部年度毎に区分）の推移と併せて集録しました。

平成27年7月

島原地域広域市町村圏組合

消 防 本 部

目 次

概 況

1 位置と地勢	1
2 常備消防構成団体	2
3 人口・世帯分布図	2
4 広域消防の沿革	3～6
5 組合・消防本部組織	7
6 歴代管理者氏名	8
7 歴代消防幹部氏名	8～9

総 務

1 消防庁舎の現況	10
2 事務分掌	11
(1) 消防本部	11
(2) 消防署	11
3 常備消防予算の概要	12
4 消防費基準財政需要額と常備消防負担金	12
(1) 市別基準財政需要額及び常備消防負担金	12
(2) 常備消防費負担金等の推移(過去10年間)	13
5 消防職員の状況	14
(1) 職員の配置	14
(2) 公務災害・通勤災害発生状況	14
(3) 職員及び一般表彰状況	14
(4) 年齢別職員数	15
(5) 勤続年数別職員数	16
(6) 職員の研修状況	17
(7) 職員の特殊技能資格取得状況	17

予 防

1 危険物関係	18
(1) 市別・危険物施設数	18
(2) 年度別・危険物施設比較	18
(3) 年度別・危険物施設許可件数等	19
(4) 市別・危険物施設許可件数等	20
(5) 危険物施設区分構成比	21
(6) 年度別・危険物仮貯蔵・仮取扱い承認件数	21
(7) 規模別・危険物施設数	22
(8) 規模別・危険物施設構成比	22
(9) 市別・年度別・危険物施設仮使用承認件数	23
(10) 市別・危険物施設各種届出状況	23
2 防火対象物関係	24
(1) 消防法第17条防火対象物の現況	24
(2) 消防法第8条防火対象物の現況	24
(3) 署分署別・予防査察実施状況	25
(4) 市別・建築同意処理件数	25
(5) 署分署別・火災予防指導件数	25
(6) 防火管理者資格取得表(前年との比較)	26
(7) 過去2年間の用途別受講者分類表	26
(8) 甲種防火管理再講習受講状況表(平成18年度から実施)	26
(9) 消防法に基づく届出受理状況	27
(10) 消防用設備等着工・設置届出の設備毎状況	27
(11) 火災予防条例に基づく届出受理状況	28
(12) 定期点検報告を要する防火対象物	28
(13) 特例認定防火対象物等	28
3 防火クラブ結成状況	29～30

警 防

1 中高層建築物の現況及び車両配備状況	31
2 車両配置状況	32～33
3 警防(救助含)資機材配置状況	34
4 消防力の整備指針と現有消防力	35
5 市別消防水利施設状況	36
6 災害等出場状況	36
7 自主防災組織の結成状況	36

指 令

1 車両端末の設置状況	37
2 システム構成系統図	38
3 防災行政無線遠隔制御系統図	39
4 無線電話一覧表	40
5 事故別119番入電状況	41
6 ドクターヘリ要請件数	42

火 災

1 火災概況	43
2 出火原因状況	43
3 火災種別の構成割合状況	43
4 出火件数状況	44
5 損害額状況	44
6 四季別・時間別出火件数	45
7 最近10年間の火災発生状況	46

救急・救助

1 救急出場状況	47
2 市別救急出場状況	47
3 年別救急出場状況	48
4 最近10年間の救急出場状況	48
5 時間帯別搬送状況	49
6 収容時間別搬送状況	49
7 傷病程度別搬送状況	49
8 医療機関に対する問合せ回数別搬送人員	49
9 年齢別・職業別搬送状況	50
10 時間別・曜日別救急出場状況	50
11 市別・事故別救急出場状況	51
12 月別・事故別救急出場状況	51
13 署々別・事故別救急出場状況	52
14 救急隊員の行った応急処置状況	52
15 救急隊員の行った現場応急処置状況	52
16 特定行為実施状況	53
17 救急救命士資格取得状況	53
18 応急手当普及講習修了者数	53
19 救急救命士研修状況	53
20 救助出動状況	54
21 救助出動人員・活動人員の状況	54
22 救助出動車両等の状況	54
23 最近10年間の救助出動件数状況	54

消 防 団

1 構成市消防団長	55
2 構成市階級別消防団人員	55
3 構成市消防団機械配置状況	55
4 構成市階級別消防団報酬(年額)	56
5 構成市別消防団出動手当	56

概況



上空から見た消防本部庁舎

1 位置と地勢

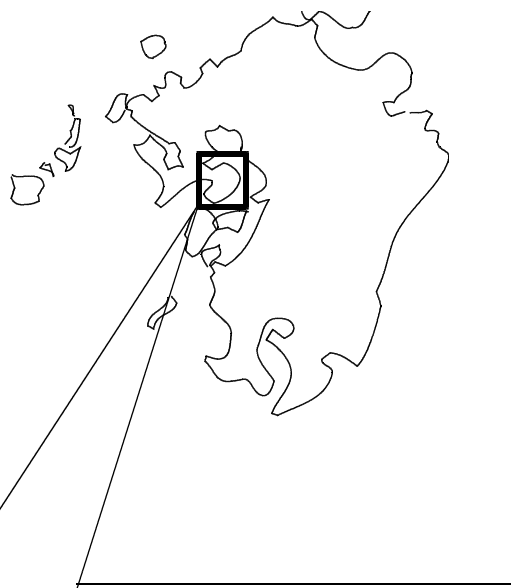
本圏域は、長崎県南部に位置する島原半島の中心をなす雲仙普賢岳のふもと、有明海に面する地域で、全市が海岸線を有し、雲仙岳山系の山々から海岸まで、急峻な傾斜地・丘陵地及びわずかな平野部の形態をなしている。気候は年平均気温が約 16℃年間降雨量が 2,000mm 前後で、温暖で農耕に適した地域である。

また、昭和 60 年には環境省から「名水百選」の選定を受けるなど、山紫水明の地としての名も高く、雲仙天草国立公園の山々を中心とした景勝地や「島原の乱」などの歴史的遺産にも恵まれている。

平成 2 年 11 月 17 日には、雲仙普賢岳が 198 年ぶりに噴火し、平成 8 年 6 月 3 日に終息が発表されるまで、5 年半の長きにわたり、火砕流及び土石流により甚大な被害をもたらす、歴史的な災害が発生した。

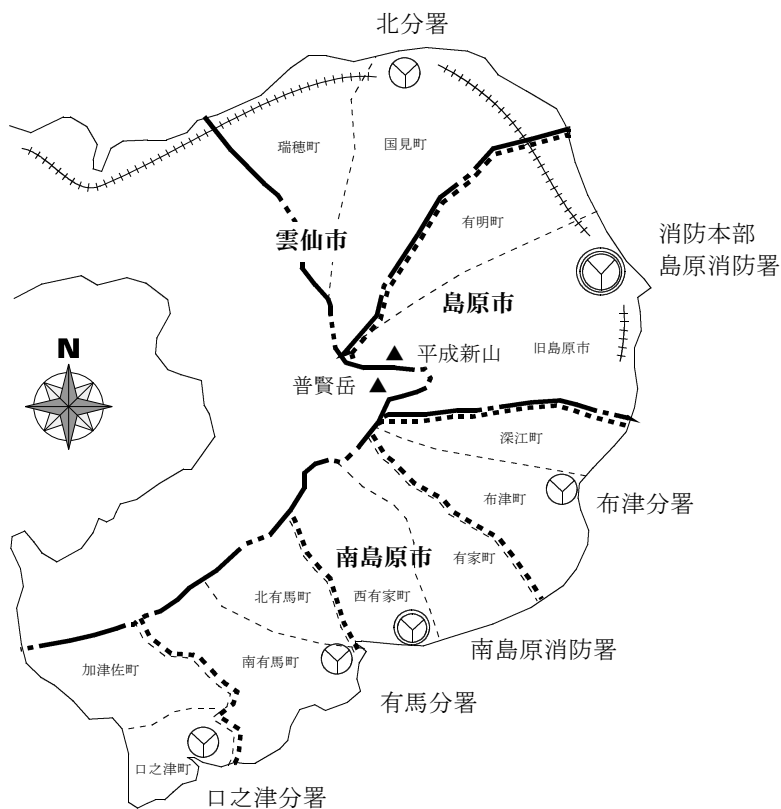
この時に出現した溶岩ドームは、「平成新山」(標高 1,482.7m)と命名されており、平成 16 年には国の「天然記念物」に指定されるなど、国内では他に類を見ない雄大な自然の営みを感じさせている。

また、平成 21 年には、島原半島ジオパークが日本第 1 号の世界ジオパークに認定され、平成 24 年 5 月には、第 5 回ジオパーク国際ユネスコ会議が島原半島で開催された。



凡 例

	本部管轄境
	市境
	旧町境
	署管轄境
	消防本部
	消防署
	分署
	島原鉄道

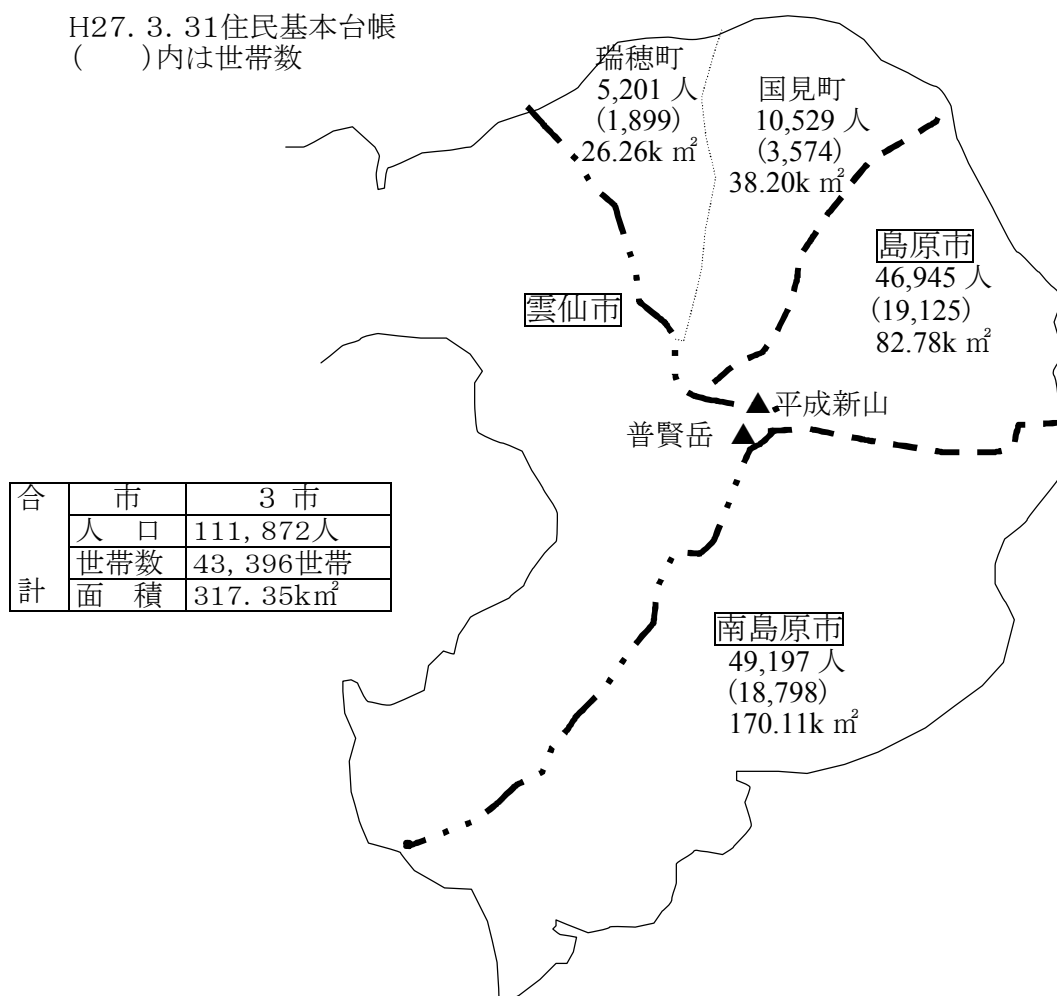


2 常備消防構成団体

市名	市長名	市庁舎所在地
島原市	古川隆三郎	長崎県島原市上の町537番地
南島原市	松本政博	長崎県南島原市西有家町里坊96番地2
雲仙市(国見町・瑞穂町)	金澤秀三郎	長崎県雲仙市吾妻町牛口名714番地

3 人口・世帯分布図

H27. 3. 31住民基本台帳
()内は世帯数



平成22年国勢調査 管内合計：人口 113,787人・世帯数 39,312世帯

市町名 区 分	島原市	南島原市	雲仙市	
			国見町	瑞穂町
人口(人)	47,455	50,363	10,444	5,525
世帯数	17,039	17,160	3,334	1,779

4 広域消防の沿革

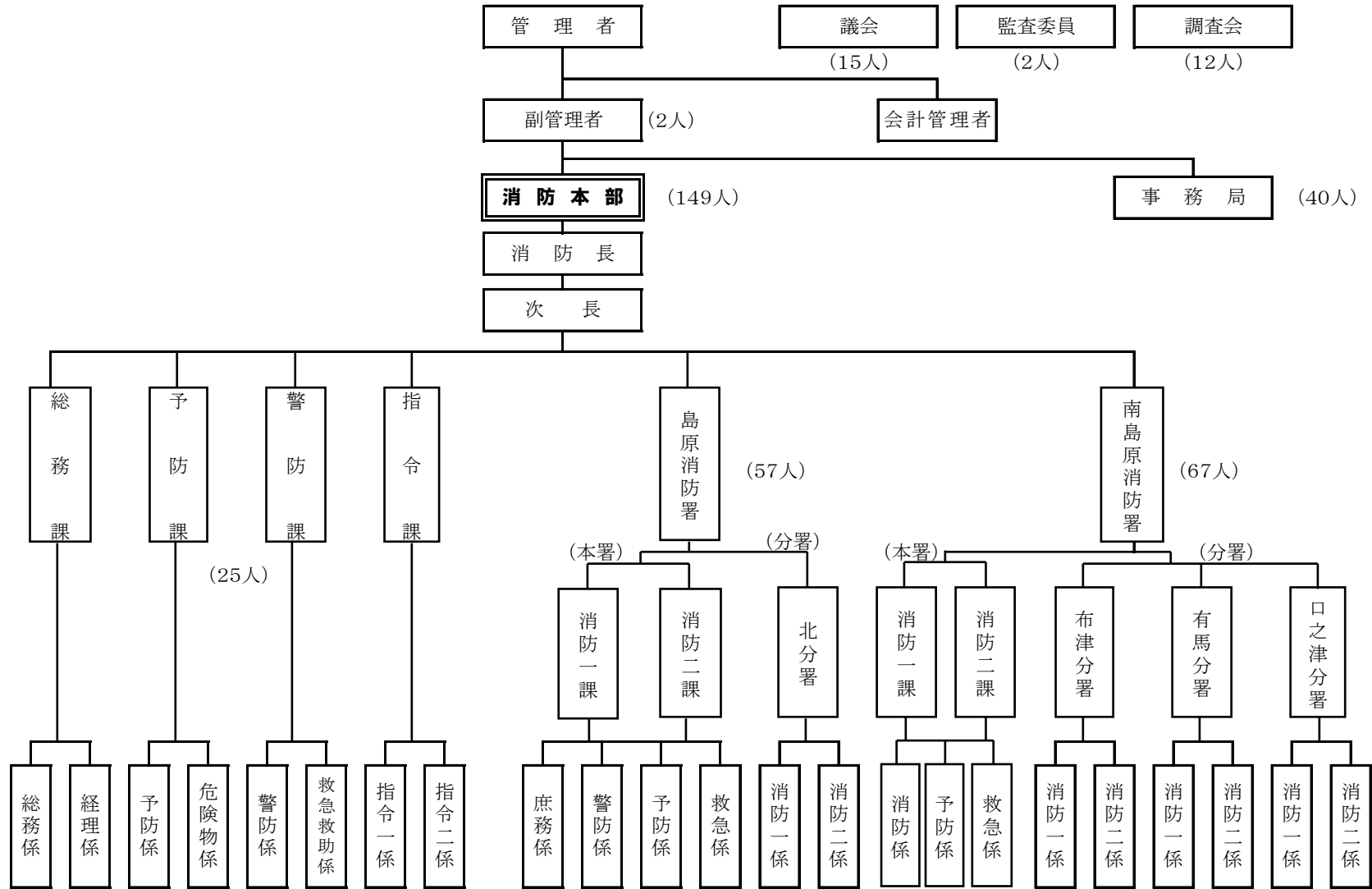
昭和 40.	4. 1	・昭和39年2月、政令第16号の指定により、島原市に消防本部・消防署を設置
昭和 43.	5. 8	・島原ライオンズクラブより救急自動車の寄贈を受け消防署に配置
	6. 1	・救急業務を開始する
昭和 45.	4. 1	・広域市町村圏指定により、島原市・有明町・国見町・瑞穂町・西有家町・有家町・布津町・深江町の1市7町で島原地域消防福祉組合を発足
		・消防庁舎、車両及び資器材を継承、消防職員32人は出向
	5.21	・消防職員の条例定数75人に改める
	7.29	・日本損害保険協会から消防ポンプ自動車の寄贈を受け消防署に配置
	8. 3	・救急車1台購入 消防署に配置
	12.15	・救急車2台購入
昭和 46.	1. 5	・指令車購入 消防本部に配置
	1.13	・北・南出張所を開所 救急車配置
	3. 8	・消防ポンプ自動車2台購入 北・南出張所に配置
	3.30	・無線周波数 149.69MHZから150.33MHZに変更
	3.31	・救急指令電話装置の設置完了 (FD-301)
	4. 1	・南部の加津佐町・口之津町・南有馬町・北有馬町の4町を編入、組合規約改正で、島原地域広域市町村圏組合に改称
		・消防職員の条例定数98人に改正
		・広域市町村圏組合の事務局を設置
昭和 47.	2.23	・消防ポンプ自動車3台購入
	3.25	・口之津出張所開所 消防ポンプ自動車、救急車配置
	4. 1	・布津分駐所開所 消防ポンプ自動車配置
		・消防職員の条例定数102人に改正
	4.27	・広報車購入 消防本部に配置
	4.30	・日本損害保険協会から救急車の寄贈を受け消防署に配置
	12.21	・消防ポンプ自動車購入 消防署に配置
昭和 48.	9. 4	・消防署、出張所にサイレン遠隔装置完成
	11. 9	・本部庁舎に3階(事務所、講堂)増築(216㎡)
昭和 49.	2.18	・無線を増波(2波)するため149.69MHZ新設
	4. 1	・消防職員の条例定数111人に改正
	8. 1	・有馬出張所開所 救急車配置(消防署から配置替)
	8. 7	・屈折はしご付消防ポンプ自動車(16m)購入 消防署に配置
昭和 50.	3. 6	・日本損害保険協会から救急車2台の寄贈を受け有馬出張所、布津分駐所に 配置
	4. 1	・消防職員の条例定数131人に改正
	4.25	・消防職員の消防調査研究会(委員17人)を発足
	10. 1	・有馬出張所に消防ポンプ自動車配置(口之津出張所から配置替え)
	12.15	・消防ポンプ自動車購入 消防署に配置
昭和 51.	1. 1	・布津分駐所を強化し、出張所に昇格
	11. 8	・広報車2台購入 北、南出張所に配置
昭和 52.	11. 5	・広報車3台購入 布津、有馬、口之津出張所に配置
	11.18	・広域圏管内の団長、消防主任及び消防職員で、管内消防連絡協議会を発足
昭和 53.	4. 1	・消防職員の条例定数138人に改正
	9.29	・指令車を購入 消防本部に配置
昭和 54.	2.14	・日本損害保険協会から救急車の寄贈を受け口之津出張所に配置
昭和 55.	4. 1	・消防職員の条例定数142人に改正
	4.11	・県救急医療情報システム(S55.1.23 運用開始)に伴い、組合負担で36の 医療機関に端末機を設置、運用開始
	8.13	・水槽付消防ポンプ自動車を購入 消防署に配置
昭和 56.	3.26	・日本自動車工業会から救急車の寄贈を受け南出張所に配置
	7. 6	・査察車購入 消防本部に配置
	9.25	・日本消防協会から資器材搬送車の寄贈を受け消防署に配置

昭和 57.	2.26	・日本自動車工業会から救急車の寄贈を受け消防署に配置
	3.11	・布津出張所を増築(38㎡)
	3.30	・救急車購入 北出張所に配置
	8.21	・連絡車購入 消防本部に配置
昭和 58.	3.17	・消防ポンプ自動車購入 消防署に配置
	9.27	・消防ポンプ自動車2台購入 北・南出張所に配置
	12.22	・広報車購入 消防本部に配置
昭和 59.	3.31	・消防ポンプ自動車購入 布津出張所に配置
	11.16	・消防ポンプ自動車購入 口之津出張所に配置
	12.26	・日本自動車工業会から救急車の寄贈を受け消防署に配置
昭和 60.	5.27	・消防署の救助訓練用施設を整備
	9. 9	・日本消防協会から救急車の寄贈を受け消防署に配置
	9.30	・消防ポンプ自動車購入 有馬出張所に配置
	12.13	・長崎県防災行政無線及びファクシミリを設置
昭和 61.	5.31	・各出張所(布津を除く)の救助訓練用施設を整備
	12.19	・消防ポンプ自動車購入 消防署に配置
昭和 62.	2. 2	・救急車購入 布津出張所に配置
	4. 1	・消防本部、署の組織改革、消防署に消防1・2係、予防1・2係、救急1・2係設置
	5.13	・全国消防長会第16回広報委員会が島原市で開催される
	5. 2	・布津出張所の救助訓練施設を整備
	6. 8	・運搬車購入 消防署に配置
	7.31	・管内防火委員会を設立(委員8名)
昭和 63.	1. 8	・日本自動車工業会から救急車の寄贈
平成 元.	1.13	・日本損害保険協会から救急車の寄贈を受け口之津出張所に配置
	9. 2	・島原地域広域市町村圏組合庁舎建設用地 4,263.92㎡を取得
平成 2.	5.20	・全国植樹祭が国見町(百花台)で開催される(消防警備)
	10. 2	・日本防火協会から管内防火委員会に防火広報車の寄贈を受け本部に配置
	11. 4	・平成2年度長崎県婦人幼少年防火のつどい開催
	11.17	・雲仙・普賢岳の噴火活動が198年ぶりに始まる(監視体制に入る)
平成 3.	6. 1	・無線を増波(3波)し全国共通波150.73MHZを新設
	6. 3	・大火碎流発生、死者43名(うち消防団員12名)、負傷者12名、要救助者10名
	9.10	・日本消防協会から救急車の寄贈を受け南出張所に配置
	11.16	・日本消防ポンプ協会から指揮車の寄贈を受け消防本部に配置
		・日本宝くじ協会から広報車の寄贈を受け布津出張所に配置
平成 4.	4.27	・日本損害保険協会から救助工作車の寄贈を受け消防署に配置
	11. 7	・消防ポンプ自動車購入 消防署に配置
平成 5.	3. 8	・航空救助隊員養成のため、福岡市消防航空隊へ派遣(4名)
	5.24	・査察車購入 消防本部に配置
	9. 1	・広報車2台購入 北・南出張所に配置
	10.14	・本部車購入 消防本部に配置
	10. 2	・雲仙普賢岳災害消防活動記録を発刊
	12.17	・布津出張所車庫増築(5.7㎡)
平成 6.	2. 4	・有馬出張所車庫増築(21.5㎡)
	2.14	・救急車購入 北出張所に配置
	3.22	・消防署無線基地局を更新
	10.11	・広報車2台購入 有馬・口之津出張所に配置
	12.22	・北出張所庁舎増築(58.54㎡)
		・南出張所庁舎増築(58.54㎡)
		・各出張所合併浄化槽設置
平成 7.	2.15	・救急車購入 消防署に配置
	3.15	・布津出張所無線基地局を更新

	12.15	・広報車購入 消防本部に配置
	12.18	・はしご付消防自動車(30m級)購入 消防署に配置
平成 8.	1.11	・口之津出張所無線基地局を更新
	4. 1	・長崎県防災航空隊へ職員4名派遣(併任)
	5.30	・雲仙普賢岳の噴火活動の終息が発表される
	11. 1	・消防職員委員会を設置(委員15人)
	11.18	・消防ポンプ自動車(800ℓの水槽積載)購入 南出張所に配置
	11.22	・平成8年度長崎県婦人幼少年防火のつどい開催
	12.11	・救急自動車購入 消防署に配置
		・水槽付消防ポンプ自動車購入 北出張所に配置
平成 9.	3.21	・北出張所無線基地局を更新
	4. 1	・消防本部・署の組織を改革、消防本部総務課に経理係を、消防署に警防係を設置し、出張所を分署に改称。
	7. 2	・連絡車購入 消防本部に配置
	11.27	・消防ポンプ自動車(800ℓの水槽積載)2台購入 布津・口之津分署に配置
平成 10.	2.27	・南分署無線基地局を更新
	12.14	・水槽付消防ポンプ自動車2台購入 消防署・有馬分署に配置
平成 11.	3.25	・有馬分署無線基地局を更新
	3.26	・日本損害保険協会から高規格救急自動車の寄贈を受け消防署に配置
	11.20	・高規格救急自動車購入 口之津分署に配置
平成 12.	2.15	・消防ポンプ自動車購入 消防署に配置
	3.31	・長崎県防災航空隊への職員派遣(併任)を終了
	11. 9	・高規格救急自動車購入 布津分署に配置
	12. 1	・消防資機材搬送車購入 消防署に配置
平成 13.	11.19	・高規格救急自動車購入 有馬分署に配置
平成 14.	11.28	・高規格救急自動車購入 南分署に配置
平成 15.	4. 1	・消防職員の条例定数145人に改正
	4. 1	・消防署の組織改革、本署に消防1課・2課を設置
	12. 5	・高規格救急自動車購入 北分署に配置(構成市町全域をカバー)
平成16.	5. 12	・査察車を更新
	12. 17	・水槽付消防ポンプ自動車購入 消防署に配置
平成17.	3. 24	・広域圏組合議会で17年度における消防庁舎建設予算案承認
	4. 1	・消防庁舎建設委員会及び公正入札調査委員会設置
	7. 29	・消防庁舎地鎮祭及び起工式
平成18.	2. 15	・標準型救急自動車購入 消防署に配置
	3. 24	・消防庁舎及び高機能消防指令センター竣工
	4. 1	・消防本部・署の組織を改革、消防本部に指令課を設置し、消防署を島原消防署と南島原消防署に改編
	5. 10	・新消防庁舎及び高機能消防指令センター全面運用開始
平成20.	4. 1	・消防職員の条例定数改正(大量退職に備えた前倒し採用を開始)
平成21.	11.27	・高規格救急自動車を購入 口之津分署に配置
	12.17	・標準型救急自動車購入 島原消防署に配置
平成22.	3.31	・高規格救急自動車を購入 島原消防署に配置
	4. 1	・長崎県防災航空隊へ職員1名派遣
	7.21	・防火広報車を購入 消防本部に配置
	9. 4	・南島原消防署起工式
	9.28	・指揮車を購入 南島原消防署に配置
平成23.	2.15	・救助工作車(Ⅱ型)を購入 南島原消防署に配置
	2.21	・水槽付消防ポンプ自動車(Ⅰ-B型CAFS付)を購入 南島原消防署に配置
	3.19	・南島原消防署竣工式
	11.25	・広報車購入 口之津分署に配置
	11.30	・高規格救急自動車購入 有馬分署に配置
平成 24.	2.20	・資機材搬送車購入 南島原消防署に配置
	2.21	・消防ポンプ自動車(CD-Ⅰ型CAFS付)購入 島原消防署に配置

平成 24. 2.21	・消防ポンプ自動車(CD- I 型)購入 布津分署に配置
10.29	・高規格救急自動車購入 布津分署に配置
11.14	・広報車3台購入 消防本部・北分署・有馬分署に配置
12.25	・指揮車購入 消防本部に配置
平成 25. 2. 7	・消防ポンプ自動車(CD- I 型CAFS付)購入 口之津分署に配置
平成 26.1.22	・高規格救急自動車購入 南島原消防署に配置
2.17	・救助工作車(Ⅱ型)を購入 島原消防署に配置
5.31	・北分署新庁舎竣工
6.1	・北分署新庁舎全面運用開始
12.16	・消防救急デジタル無線運用開始
平成 27.1.19	・高規格救急自動車購入 北分署に配置
2.25	・水槽付消防ポンプ自動車(I -A型)を購入 北分署に配置

5 組合・消防本部組織



6 歴代管理者氏名

歴代	氏名	在籍期間	在職年数	備考
初代	松尾徳義	S45.04.01 ~ S47.12.17	2年 9月	島原市長
二代	宮崎忠夫	S48.01.29 ~ S55.12.17	7年 11月	〃
三代	鐘ヶ江管一	S56.01.13 ~ H 4.12.17	11年 11月	〃
四代	吉岡庭二郎	H 5.01.11 ~ H20.12.17	15年 11月	〃
五代	横田修一郎	H21.01.18 ~ H24.12.17	3年 11月	〃
六代	藤原米幸	H25.01.26 ~ H26.06.26	1年 5月	南島原市長
七代	古川隆三郎	H26.07.28 ~	0年 8月	島原市長

7 歴代消防幹部氏名

歴代	氏名	在籍期間	在職年数	備考
(1) 消防長				
初代	伊藤重勝	S40.04.01 ~ S47.12.17	7年 9月	副管理者 管理者 事務局長兼務 事務局長兼務 〃
事務取扱	長橋敬喜	S47.12.18 ~ S48.01.28	1月	
事務取扱	宮崎忠夫	S48.01.29 ~ S49.03.31	1年 2月	
二代	日向義隆	S49.04.01 ~ S52.03.31	3年	
三代	内田利通	S52.04.01 ~ S53.12.31	1年 9月	
四代	洗保雄	S54.01.01 ~ S54.03.31	3月	
五代	加藤学	S54.04.01 ~ S56.06.30	2年 3月	
六代	本田行寛	S56.07.01 ~ S61.03.31	4年 9月	
七代	久間壽一	S61.04.01 ~ H 3.03.31	5年	
八代	丸田源二	H 3.04.01 ~ H13.03.31	10年	
九代	大津一郎	H13.04.01 ~ H21.03.31	8年	
十代	井上義明	H21.04.01 ~ H23.03.31	2年	
十一代	柴原泰成	H23.04.01 ~ H26. 3. 31	3年	
十二代	馬場源助	H26.04.01 ~	1年	
(2) 次長				
初代	内田利通	S44.03.31 ~ S52.03.31	8年	消防署長兼務
二代	久間壽一	S56.07.01 ~ S61.03.31	4年 9月	〃
三代	丸田源二	S61.04.01 ~ H 3.03.31	5年	庶務課長兼務
四代	本田五郎	H 3.04.01 ~ H 9.03.31	6年	消防署長兼務
五代	泉武藏	H 9.04.01 ~ H11.03.31	2年	〃
六代	大津一郎	H11.04.01 ~ H13.03.31	2年	〃
七代	田浦文博	H13.04.01 ~ H21.03.31	8年	〃
八代	山口忠宗	H21.04.01 ~ H23.03.31	2年	H22.5.27から総務課長兼務
九代	平野義信	H23.04.01 ~ H25.03.31	2年	H24. 3. 31まで総務課長兼務
十代	神田敏朗	H25.04.01 ~ H26.03.31	1年	消防署長兼務
十一代	園田哲也	H26.04.01 ~	1年	〃
十一代	小嶺勝	H26.04.01 ~	1年	〃
(3) 総務課長				
初代	吉田金利	S47.04.01 ~ S48.09.30	1年 6月	署次席兼務
二代	森本定義	S49.04.01 ~ S51.09.30	2年 6月	次長兼務 次長兼務 〃
三代	丸田源二	S61.04.01 ~ H 3.03.31	5年	
四代	大津一郎	H 7.04.01 ~ H11.03.31	4年	
五代	田浦文博	H11.04.01 ~ H13.03.31	2年	
六代	山口忠宗	H13.04.01 ~ H21.03.31	8年	
七代	柴原泰成	H21.04.01 ~ H22.03.31	1年	
八代	宮崎薫	H22.04.01 ~ H22.05.27	0年 2月	
九代	山口忠宗	H22.05.27 ~ H23.03.31	0年 10月	
十代	平野義信	H23.04.01 ~ H24.03.31	1年	
十一代	馬場源助	H24.04.01 ~ H25.03.31	1年	
十二代	園田哲也	H25.04.01 ~ H26.03.31	1年	
十三代	田中正博	H26.04.01 ~	1年	

総務



消防職員意見発表会

1 消防庁舎の現況

区分 庁舎名	所在地	建築年月日	構造 階数	面積 (m ²)		
				敷地面積	建築面積	延面積
消防本部 島原消防署	島原市新馬場町 872番地2	H18.3.24	鉄筋コン クリート 4階建	4,533.50	1,553.83	3,752.08
島原消防署 北分署	雲仙市国見町神 代己111番地3	H26.5.31	鉄筋コン クリート 平屋建	3,232.38	474.05	463.22
南島原消防署	南島原市西有家町 須川1218番地8	H23.3.25	鉄筋コン クリート 2階建	3,272.47	719.58	1,385.49
南島原消防署 布津分署	南島原市布津町 丙2812番地1	S47.3.20	鉄筋コン クリート 平屋建	669.83	196.23	196.23
南島原消防署 有馬分署	南島原市南有馬 町戊447番地1	S49.8.1	同上	801.39	223.23	223.23
南島原消防署 口之津分署	南島原市口之津 町丙2093番地7	S47.3.20	同上	755.00	201.76	201.76

2 事務分掌

(1) 消防本部

総務係	1	消防に関する総合企画及び調整に関すること。	警防課	救急救助係	1	救急救助業務に関すること
	2	公印の保管に関すること。			2	救急法の普及啓発に関すること。
	3	文書の収発及び整理保存に関すること。			3	救急医療機関に関すること。
	4	職員の任免、分限及び懲戒その他人事に関すること。			4	救急救助資器材の運用管理及び配備計画に関すること。
	5	職員の服務及び規律に関すること。			5	消防統計及び救急救助統計に関すること。
	6	職員の表彰に関すること。			6	課内の庶務に関すること。
	7	職員の研修に関すること。			7	他の係の主管に属さない事務に関すること。
	8	儀式、行事及び会議に関すること。		指令係	1	消防通信の運用及び通信統制に関すること。
	9	条例、規則その他規程等の制定及び改廃に関すること。			2	通信施設及び機器の運用管理に関すること。
	10	各種協定、覚書等の締結に関すること。			3	消防緊急通信指令システムの運用管理に関すること。
	11	公務災害及び消防賞じゅつ金に関すること。			4	災害情報の受理及び出場指令に関すること。
	12	職員委員会に関すること。			5	災害情報の収集及び消防活動の情報支援に関すること。
	13	消防相互応援に関すること。			6	気象情報の収集及び運用管理に関すること。
	14	他課に属さない事務に関すること。			7	その他通信指令業務に関すること。
経理係	1	予算、決算に関すること。	課	二係	8	課内の庶務に関すること。
	2	物品の出納、保管に関すること。				
	3	財産及び備品等の取得維持管理、処分に関すること。				
	4	入札及び契約に関すること。				
	5	職員の給与に関すること。				
	6	職員の給貸与品に関すること。				
	7	職員の労働安全衛生及び福利厚生に関すること。				
	8	調査、統計に関すること。				
	9	消防長会、消防協会に関すること。				
	10	消防本部及び課内の庶務に関すること。				
予防係	1	予防事務の企画、立案及び改善に関すること。	消防署	庶務係	1	文書の収発及び整理保存に関すること。
	2	防火思想の普及啓蒙及び予防広報に関すること。			2	物品の出納、保管に関すること。
	3	火災予防運動に関すること。			3	所管の施設及び備品の整備保全に関すること。
	4	防火対象物の査察、指導及び行政措置に関すること。			4	署員の服務教養に関すること。
	5	建築物の確認申請等に対する消防同意に関すること。			5	署員の休日勤務、時間外勤務等の記録報告に関すること。
	6	消防設備等の指導及び検査に関すること。			6	署員の安全衛生に関すること。
	7	法令等に基づく火災予防関係各種届出に関すること。			7	署員の給貸与品に関すること。
	8	旅館等の営業に係る法令適合通知書に関すること。			8	分署との連絡調整に関すること。
	9	防火管理者の講習及び指導育成に関すること。			9	署内の庶務に関すること。
	10	民間防火組織及び自衛消防隊の指導育成に関すること。			10	他の係の主管に属さない事務に関すること。
	11	課内の庶務に関すること。		消防係	1	水火災その他の災害の予防警戒及び鎮圧に関すること。
	12	他の係の主管に属さない事務に関すること。			2	救急及び救助活動に関すること。
危険物係	1	危険物施設に関する許認可等及び検査に関すること。	消防係	3	消防隊業務の実施計画に関すること。	
	2	危険物施設の査察、指導及び行政措置に関すること。		4	消防隊員の教養訓練に関すること。	
	3	危険物取扱者の保安に関する講習及び指導育成に関すること。		5	各種災害の防ぎょ計画及び調査に関すること。	
	4	危険物安全協会に関すること。		6	消防地理及び水利の調査保全に関すること。	
	5	危険物の火災及び流出事故等の調査報告に関すること。		7	車両及び消防機械器具の整備保全に関すること。	
	6	火災の原因及び損害の調査に関すること。		8	署員の非常招集に関すること。	
	7	火災報告に関すること。		9	消防気象その他の災害の情報連絡に関すること。	
	8	液化石油ガス販売事業に係る意見書に関すること。		10	消防通信の運用に関すること。	
	9	少量危険物、指定可燃物に関すること。		11	消防団の訓練指導に関すること。	
	10	火災等の罹災証明に関すること。		12	民間防火組織及び自衛消防隊の指導育成に関すること。	
	11	火災警報に関すること。		13	火災その他災害時の出場報告及び処理に関すること。	
警防課	1	警防事務の企画、立案及び改善に関すること。	署係	1	防火対象物の立入検査及び指導に関すること。	
	2	警防計画及び出動計画に関すること。		2	法令に基づく火災予防関係各種届出に関すること。	
	3	災害対策に関すること。		3	火災の原因及び損害の調査に関すること。	
	4	職員の非常招集に関すること。		4	火災予防運動に関すること。	
	5	消防地理水利に関すること。		5	予防広報に関すること。	
	6	訓練及び演習に関すること。		6	住宅防火に関すること。	
	7	消防技術の研究、指導に関すること。		7	防火相談所に関すること。	
	8	開発行為に関すること。		8	少量危険物、指定可燃物に関すること。	
	9	国民保護計画に関すること。		9	予防統計に関すること。	
	10	消防力の整備指針に関すること。	救急係	1	救急及び救助業務に関すること。	
	11	緊急消防援助隊の運用に関すること。		2	救急救助の計画及び運用に関すること。	
	12	消防機械器具及び車両の運用管理並びに配備計画に関すること。		3	救急隊員及び救助隊員の教養訓練に関すること。	
	13	車両の登録、検査に関すること。		4	救急救助技術の研究及び指導に関すること。	
	14	消防機械器具及び車両の技術指導に関すること。		5	応急手当の普及及び講習に関すること。	
			6	救急救助機器の整備保全に関すること。		
			7	救急救助統計に関すること。		

(2) 消防署

3 常備消防予算の概要

(歳入)

(単位:千円)

款	項	平成27年度	平成26年度	比較	伸率(%)
分担金及び負担金	負担金	1,677,733	1,556,988	120,745	7.76
使用料及び手数料	手数料	1,300	1,000	300	30.00
国庫支出金	国庫補助金	0	20,476	△ 20,476	
繰入金	基金繰入金	198,046	23,744	174,302	734.09
組合債	組合債	0	191,300	△ 191,300	△ 100.00
諸収入	預金利子	80	70	10	14.29
	雑入	14,641	18,114	△ 3,473	△ 19.17
歳入合計		1,891,800	1,811,692	80,108	4.42

(歳出)

(単位:千円)

款・項・目・節	平成27年度	平成26年度	比較	伸率(%)
消防費	1,770,068	1,688,727	81,341	4.82
1 常備消防費	1,396,999	1,369,769	27,230	1.99
給料	492,371	487,247	5,124	1.05
職員手当	577,638	567,078	10,560	1.86
共済費	176,281	168,891	7,390	4.38
賃金	1,787	1,624	163	10.04
報償費	283	287	△ 4	△ 1.39
旅費	10,162	9,826	336	3.42
交際費	150	150	0	0.00
需用費	56,230	59,572	△ 3,342	△ 5.61
役務費	13,550	14,108	△ 558	△ 3.96
委託料	21,001	22,561	△ 1,560	△ 6.91
使用料及び賃貸料	3,872	4,048	△ 176	△ 4.35
原材料費	200	200	0	0.00
備品購入費	11,767	7,637	4,130	54.08
負担金補助及び交付金	30,917	25,620	5,297	20.68
公課費	790	920	△ 130	△ 14.13
2 消防施設費	373,069	318,958	54,111	16.96
需用費	44,172		44,172	
委託料	162,384	19,810	142,574	719.71
工事請負費	161,667	187,954	△ 26,287	△ 13.99
公有財産購入費	0	9,928	△ 9,928	△ 100.00
備品購入費	4,846	100,966	△ 96,120	△ 95.20
補償、補填及び賠償金	0	300	△ 300	
公債費	120,732	121,965	△ 1,233	△ 1.01
予備費	1,000	1,000	0	0.00
歳出合計	1,891,800	1,811,692	80,108	4.42

4 消防費基準財政需要額と常備消防負担金

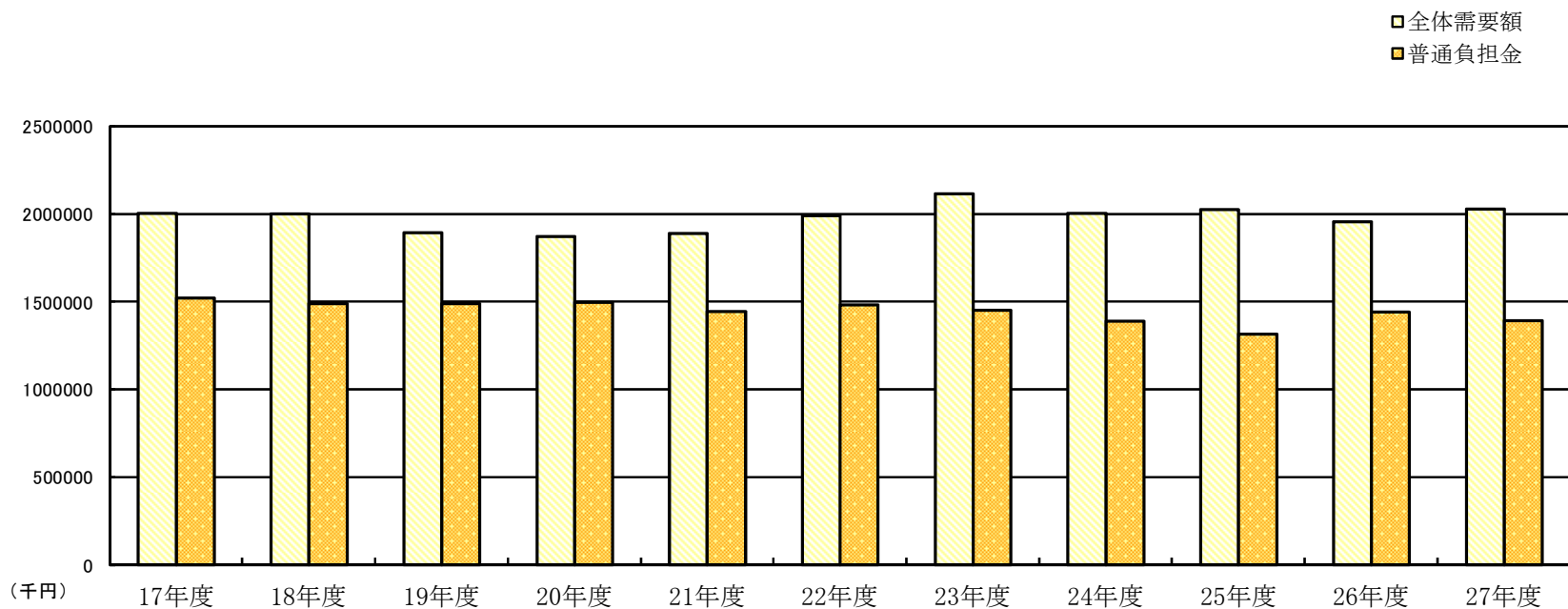
(1) 市別基準財政需要額及び常備消防負担金

(単位:千円)

市別	消費費需要額			負担金(特別負担を含む)		
	平成26年度	平成25年度	比較	平成27年度	平成26年度	比較
島原市	705,320	680,249	25,071	525,172	541,856	△ 16,684
雲仙市	304,987	294,559	10,428	227,088	234,633	△ 7,545
南島原市	1,018,101	982,389	35,712	925,473	780,499	144,974
合計	2,028,408	1,957,197	71,211	1,677,733	1,556,988	120,745

【負担金の算出方法】前年の消防費に係る基準財政需要額の全体額を基礎として算出

(2)常備消防費負担金の推移(過去10年)



年 度		17	18	19	20	21	22	23	24	25	26	27	備考	
前 年 度	単 位 費 用	円	10,800	10,800	10,600	10,500	10,600	11,000	11,400	11,200	11,300	10,800	11,200	
	全 体 需 要 額	千円	2,006,110	2,000,299	1,895,334	1,872,038	1,889,863	1,990,450	2,116,252	2,004,956	2,026,972	1,957,197	2,028,408	
普 通 負 担 金		千円	1,522,523	1,489,857	1,491,367	1,497,161	1,443,960	1,484,064	1,452,636	1,389,846	1,317,012	1,440,902	1,394,984	
特 別 負 担 金		千円	6,276	6,101	5,928	125,815	123,547	401,888	118,936	116,636	271,168	116,086	169,421	
負 担 率		%	75.89	74.48	78.69	79.97	76.41	74.56	68.64	69.32	64.97	73.62	68.77	
当 初 予 算		千円	3,085,317	1,569,274	1,518,270	1,635,794	1,589,627	1,928,482	1,595,186	1,549,388	2,008,932	1,811,692	1,891,800	
(前 年 比)		%	98.81	△ 49.14	△ 3.25	7.74	△ 2.82	21.32	△ 17.28	△ 2.87	29.66	△ 9.82	4.42	

※全体需要額は、構成市町村の消防費にかかる基準財政需要額の合計

5 消防職員の状況

(1) 職員の配置

階級 所 属	階	消 防 吏 員						事務 吏員	計
		消防監	消 防 司令長	消 防 司 令	消 防 司令補	消 防 士 長	消 防 副 士 長		
消 防 本 部	消 防 長	1							1
	次 長		2						2
	総 務 課		1		2	2			5
	予 防 課			2	1	2			5
	警 防 課			2	1 (1)			(1)	3 (2)
	指 令 課		1			2	6	2	11
	小 計	1	4	4	6 (1)	10	2 (1)	27 (2)	
島 原 消 防 署	署 長		(1)						(1)
	本 署			2	8	10		20	40
	北 分 署			1	2	5	1	7	16
	小 計		(1)	3	10	15	1	27	56 (1)
南 島 原 消 防 署	署 長		(1)						(1)
	本 署			2	6	4		12	24
	布 津 分 署			1	1	6		8	16
	有 馬 分 署			1	1	4		4	10
	口 之 津 分 署			1	2	5		8	16
	小 計		(1)	5	10	19		32	66 (1)
合 計		1	4 (2)	12	26 (1)	44	1	61 (1)	149 (4)

()内の数は、兼務

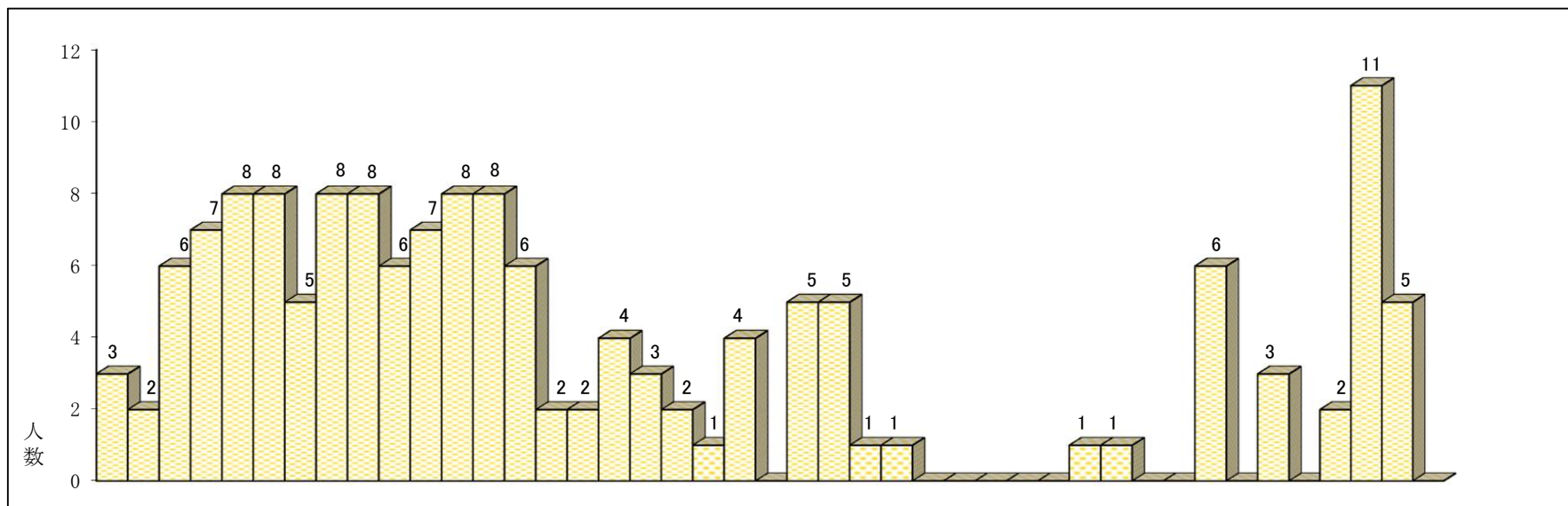
(2) 公務災害・通勤災害発生状況

区 分 年 度	合 計			火 災			救 急			訓 練			そ の 他			通 勤		
	計	1 月 以 上	1 月 未 満	計	1 月 以 上	1 月 未 満	計	1 月 以 上	1 月 未 満	計	1 月 以 上	1 月 未 満	計	1 月 以 上	1 月 未 満	計	1 月 以 上	1 月 未 満
平成15年以前	43	14	29	16	1	15	10	1	9	3	1	2	11	8	3	3	3	
16	4	2	2	3	1	2				1	1							
17	2	1	1	2	1	1												
18	1	1		1	1													
19	1	1					1	1										
20																		
21																		
22																		
23																		
24	4	2	2	1		1	2	2		1		1						
25	2	2					2	2										
26	1	1								1	1							
合計	58	24	34	23	4	19	15	6	9	6	3	3	11	8	3	3	3	

(3) 職員及び一般表彰状況

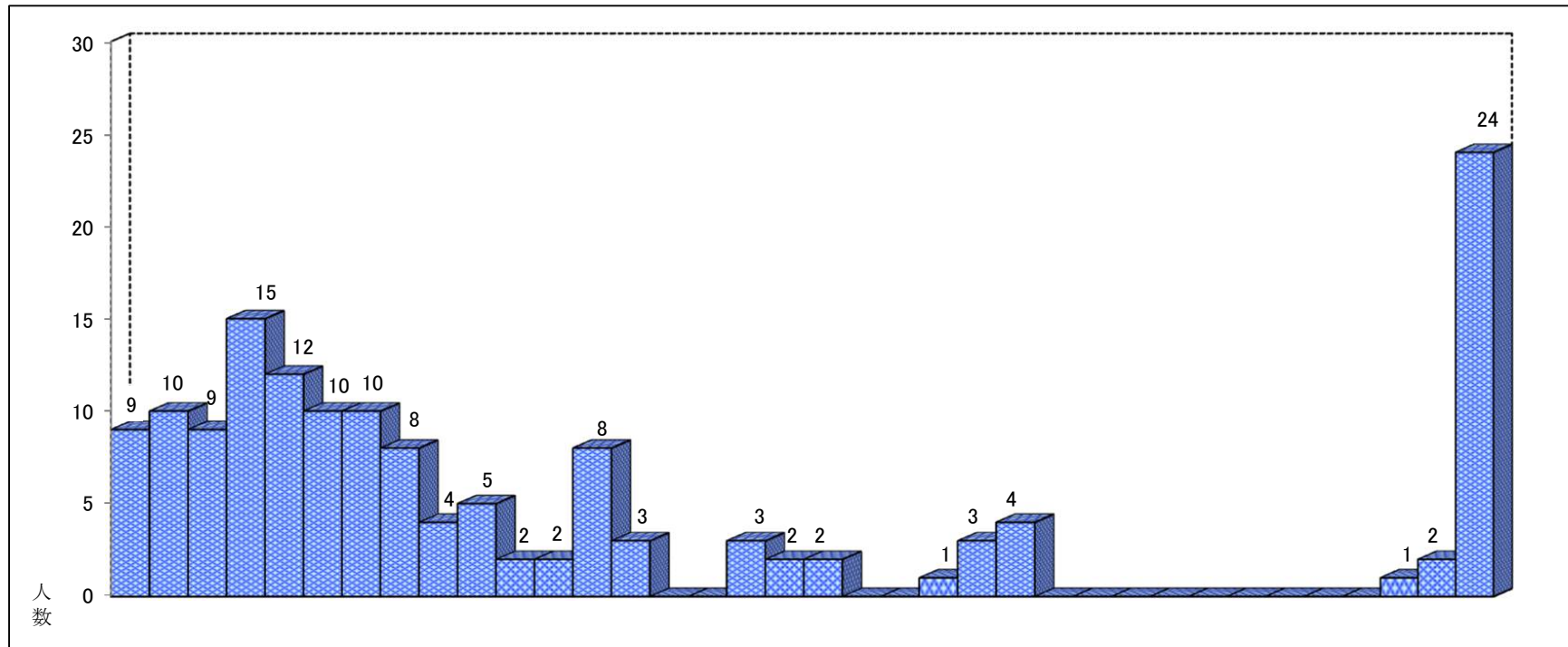
度	年 種	計	16	17	18	19	20	21	22	23	24	25	26
			年以前	年	年	年	年	年	年	年	年	年	年
消 防 庁 長 官 (功 労 章) 表 彰		1					1						
消 防 庁 長 官 (永 年 勤 続 功 労) 表 彰		15	2	1	1	1	1	2	1	2	2	1	1
全 消 会 長 表 彰	4 0 年 勤 続	49					11	5	16	14	3		
	3 0 年 勤 続	43	12	16	1	6	1	4	2	1			
	2 0 年 勤 続	6								3	3		
全 国 消 防 協 会 優 良 消 防 職 員 表 彰		3	1					1		1			
長 崎 県 救 急 医 療 財 団 表 彰										1	1		
消 防 長 (署 長) 表 彰	職 員	団 体	救 助 活 動	2						1	1		
			機 器 改 良										
	個 人	救 助 活 動											
		機 器 改 良											
一 般	消 火 協 力	表 彰 状											
		感 謝 状	36	15	5	2	3		5	3	1	2	
	救 急 ・ 救 助 協 力	表 彰 状	2					2					
		感 謝 状	27	6		5	2		2	2	5	2	3

(4) 年齢別職員数



階 級 \ 年 齢	18	19	20	21	22	23	24	25	26	27	28	29	30	31	32	33	34	35	36	37	38	39	40	41	42	43	44	45	46	47	48	49	50	51	52	53	54	55	56	57	58	59	60	合計	平均年齢			
	消 防 監																																													1		1
消 防 司 令 長																																					2				1		1		4	55.5		
消 防 司 令																																		1	1		2		1		1	5	1		12	55.5		
消 防 司 令 補													1	2		2		2	2		3		4	4		1									2		2			1				26	40.6			
消 防 士 長								2	4	2	5	4	7	3	2		4	1		1	1		1																		4	3		44	34.7			
消 防 副 士 長																									1																				1	41.0		
消 防 士	3	2	6	7	8	8	5	6	4	4	2	4		1											1																				61	23.7		
合 計	3	2	6	7	8	8	5	8	8	6	7	8	8	6	2	2	4	3	2	1	4		5	5	1	1							1	1		6		3		2	11	5		149	33.7			
年代別人員	39							37					22				10			12			1		7		21			149																		
構成比(%)	26.2%							24.8%					14.8%				6.7%			8.1%			0.7%		4.7%		14.1%			100%																		

(5) 勤続年数別職員数



階 級	年 数																																			合計	平均 勤続								
	0	1	2	3	4	5	6	7	8	9	10	11	12	13	14	15	16	17	18	19	20	21	22	23	24	25	26	27	28	29	30	31	32	33	34			35 以上							
消 防 監																																					1	1	40.0						
消防司令長																																					1	3	4	36.2					
消防司令																		1							1												1	9	12	35.0					
消防司令補											1	1	5	3			1	1	2				1	2	4										1	4	26	20.3							
消防士長					5	5	7	4	4	5	1	1	3				1	1																			7	44	13.4						
消防副士長					1																																1	1	4.0						
消 防 士	9	10	9	15	6	5	3	4																													61	2.8							
合 計	9	10	9	15	12	10	10	8	4	5	2	2	8	3			3	2	2				1	3	4										1	2	24	149							
	55			37			15			7			8			27																													

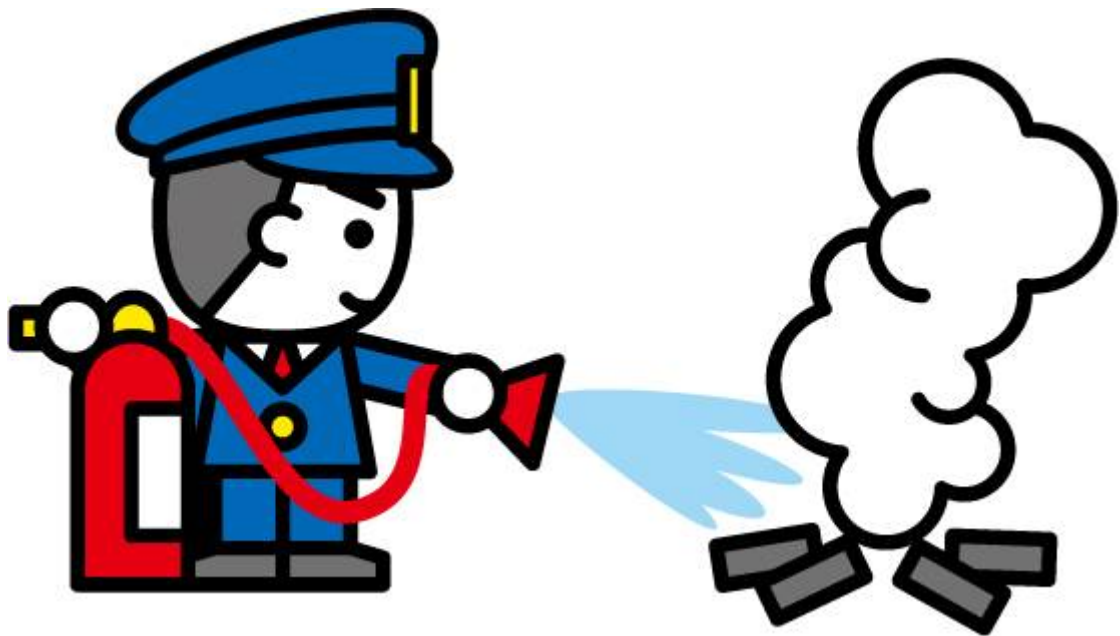
(6) 職員の研修状況

研 修 の 種 別	階 級	26 年度 中	累 計							合 計		
			消防監	消防司令長	消防司令	消防司令補	消防士長	消防副士長	消防士			
消 防 大 学 校	本 部 科		1	1						0		
	予 防 科				1	2				3		
	警 防 科			1		3				4		
	救 急 科									0		
	救 助 科									0		
	火 災 調 査 科					1				1		
	は し ご 自 動 車 等 講 習 会									0		
	違 反 是 正 講 習 会									0		
自 主 防 災 組 織 育 成 コ ー ス									0			
消 防 学 校	初 任 科	9	1	4	12	26	44	1	54	142		
	現 任 科		1	1	2	3	1			8		
	初 級 幹 部 科	1	1	2	3	10	5			21		
	中 級 幹 部 科	2			3	3				6		
	上 級 幹 部 科			1	3	1				5		
	専 科	警 防 科	無 線 課 程	9		3	6	25	35	1	54	124
			救 助 課 程	2	1	4	10	12	13		40	
			操 法 指 導 員 課 程	2	1	2	2	7	1		13	
			は し ご 車 課 程				1	3	4		8	
		予 防 科	予 防 課 程				1				1	
			査 察 課 程	2			1		7		8	
			危 険 物 課 程				1	4	4		9	
	科	救 急 科 (標 準 課 程)	原 因 調 査 課 程	2			3	9	8		20	
			救 急 I 課 程		1	4	11	12	7		35	
			救 急 II 課 程		1	4	9	5	4		23	
			救 急 科 (標 準 課 程)	8			2	17	36	1	47	103
			救 急 救 命 士 研 修		1						1	
		救 命 士 氣 管 挿 管 講 習			1	1	6			8		
		特 殊 災 害 講 習				2	4	1		7		
	応 急 手 当 指 導 員 講 習			2	1	1	1		5			
	救 急 救 命 士 養 成 研 修	2	1	2	5	11	7	1	27			
	救 急 救 命 士 薬 剤 投 与 講 習	2				9	9		19			
	長 崎 県 消 防 防 災 課 実 務 研 修			1					1			

(7) 職員の特殊技能資格取得状況

特 殊 技 能 資 格	階 級 別	消防監	消防司令長	消防司令	消防司令補	消防士長	消防副士長	消防士	事務吏員	合 計
		中型 (限定)								0
	一種	大型		2	5	16	28	1	18	70
		大型 特殊					3			3
		中型		2	3	6	15		19	45
		中型 (限定)	1	4	12	26	39	1	14	97
		普通					5		47	52
		自動二輪	1	1	8	9	15		11	45
		けん引一種					1		1	2
特殊無線電話		第一級陸上特殊無線技士								0
		第二級陸上特殊無線技士		3	6	24	26		7	66
		第三級陸上特殊無線技士					10	1	36	47
危険物取扱者	甲種	乙種		1	4	11	12		4	32
	丙種		1	1	6	3	5			16
消防設備士	甲種	第 4 類		1		1	1			3
		第 1 類			1		1			2
	乙種	第 3 類			1					1
		第 4 類			3	1				4
		第 5 類			3		2			5
		第 6 類	1	1	5	5	5			17
		第 7 類			1		1			2
建築士		2 級								0
小型船舶操縦士		2 級			3	1	1			5
アマチュア無線技士				2	2	2	3			9
アセチレンガス溶接				2			1			3
ボイラー技師				1	1					2
フォークリフト運転技師				1	1				2	4
クレーン・玉掛け				2	9	20		13		44
潜水士				1					1	2
第 1 種 衛 生 管 理 者						2	1			3
救急救命士		1	2	7	13	9		8		40
毒劇物取扱責任者					1					1
特定化学物質等作業主任者				1	1			1		3
予防技術資格者		防 火 査 察			3	10	9		2	24
		消 防 用 設 備 等				6	2			8
		危 険 物			2	4	1			7

予 防



1 危険物関係

(1) 市別・危険物施設数

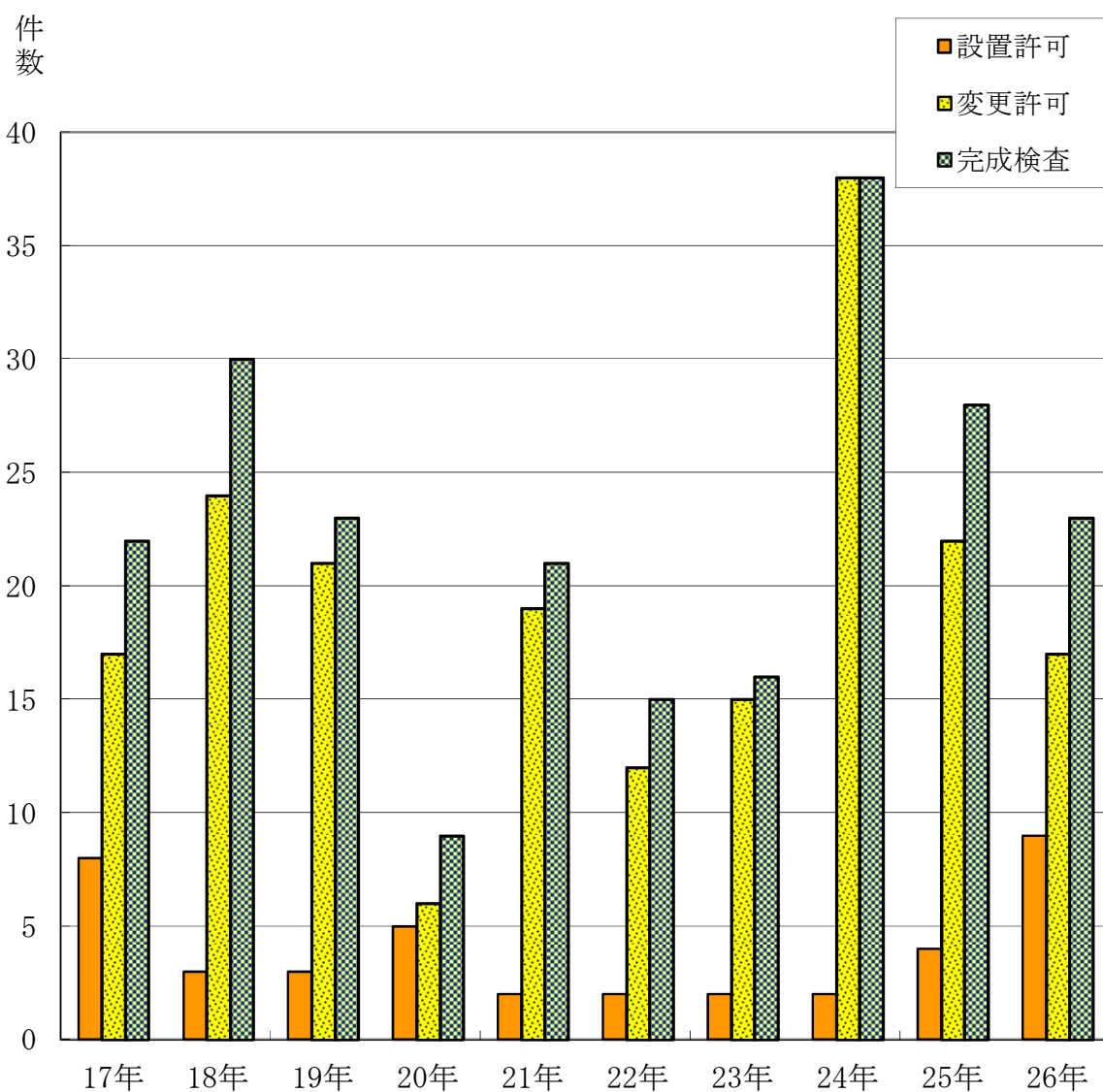
施設区分 市別	合計	製造所	貯蔵所								取扱所					
			小計	屋内貯蔵所	屋外タンク貯蔵所	屋内タンク貯蔵所	地下タンク貯蔵所	簡易タンク貯蔵所	移動タンク貯蔵所	屋外貯蔵所	小計	給油取扱所	第一種販売取扱所	第二種販売取扱所	移送取扱所	一般取扱所
島原市 <small>島原市(有明町を除く)</small>	105	1	69	4	18	5	13		29		35	26				9
	有明町	28		13	3	3		5		2	15	9				6
	小計	133	1	82	7	21	5	18		31	50	35				15
雲仙市	国見町	24		9		3		4		2	15	10				5
	瑞穂町	19		10	1	4		4		1	9	6				3
	小計	43		19	1	7		8		3	24	16				8
南原市	加津佐町	13		6	1	3		1		1	7	3				4
	口之津町	14		5	1			3		1	9	4				5
	南有馬町	24		15		2		8		5	9	4				5
	北有馬町	9		4				1		3	5	4				1
	西有家町	10		3		1		1		1	7	6				1
	有家町	20		8		2		2		4	12	8				4
	布津町	13		9	1	3	1	2		2	4	2				2
	深江町	35		18		3		7		8	17	11				6
	小計	138		68	3	14	1	25		25	70	42				28
合計	314	1	169	11	42	6	51		59	144	93				51	

(2) 年度別・危険物施設比較

施設区分 年度別	合計	製造所	貯蔵所								取扱所					
			小計	屋内貯蔵所	屋外タンク貯蔵所	屋内タンク貯蔵所	地下タンク貯蔵所	簡易タンク貯蔵所	移動タンク貯蔵所	屋外貯蔵所	小計	給油取扱所	第一種販売取扱所	第二種販売取扱所	移送取扱所	一般取扱所
18年	372	1	205	11	49	8	70		67		166	113		1		52
19年	373	1	205	11	48	8	69		69		167	113				54
20年	367	1	201	12	47	8	65		69		165	110				55
21年	359	1	196	12	46	8	63		67		162	107				55
22年	360	1	198	12	46	8	64		68		161	106				55
23年	352	1	192	12	45	8	62		65		159	105				54
24年	367	1	186	12	44	8	60		62		155	102				53
25年	327	1	178	12	44	8	56		58		148	96				52
26年	316	1	170	11	42	7	55		55		145	94				51
27年	314	1	169	11	42	6	51		59		144	93				51

(3) 年度別・危険物施設許可件数等

年度別 種別	17年	18年	19年	20年	21年	22年	23年	24年	25年	26年
設置許可	8	3	3	5	2	2	2	2	4	9
変更許可	17	24	21	6	19	12	15	38	22	17
完成検査	22	30	23	9	21	15	16	38	28	23

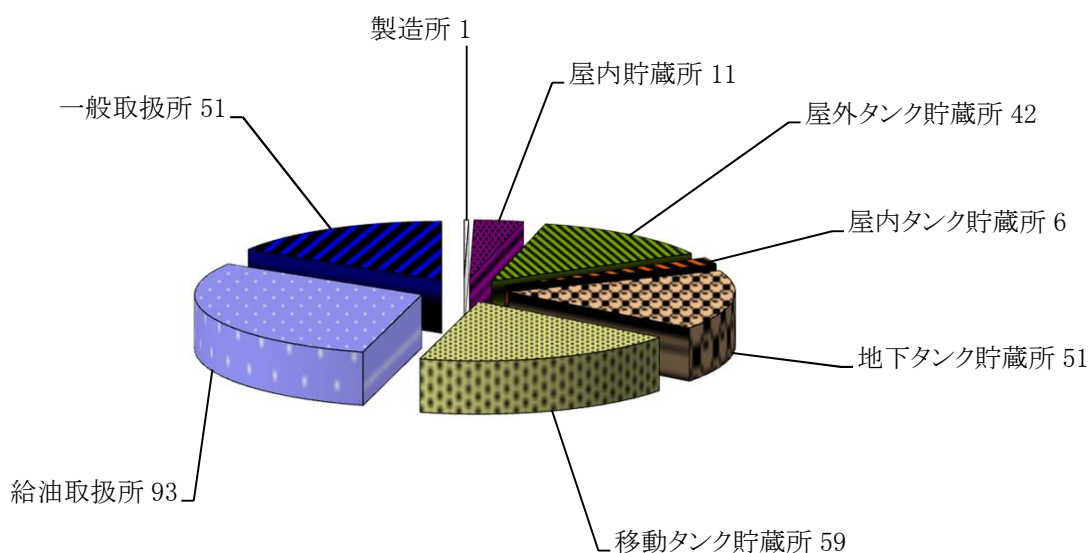


(4) 市別・危険物施設許可件数等

施設区分		合計	貯蔵所							取扱所						
			小計	屋内貯蔵所	屋外タンク貯蔵所	屋内タンク貯蔵所	地下タンク貯蔵所	簡易タンク貯蔵所	移動タンク貯蔵所	屋外貯蔵所	小計	給油取扱所	第1種販売取扱所	第2種販売取扱所	移送取扱所	一般取扱所
市別	島原市 (有明町を除く)	設置許可	7	5						4	1	2	2			
		変更許可	7	1	1		1					5	5			
		完成検査	12	1	6		1				4	1	5	5		
	有明町	設置許可	1									1	1			
		変更許可	2		1						1	1	1			
		完成検査	2		1						1	1	1			
	小計	設置許可	8		5					4	1	3	3			
		変更許可	9	1	2		1			1		6	6			
		完成検査	14	1	7		1			5	1	6	6			
	雲仙市	国見町	設置許可													
			変更許可	2								2	2			
			完成検査	2								2	2			
瑞穂町		設置許可														
		変更許可														
		完成検査														
小計	設置許可															
	変更許可	2									2	2				
	完成検査	2									2	2				
島原市	加津佐町	設置許可														
		変更許可														
		完成検査														
	口之津町	設置許可														
		変更許可														
		完成検査														
	南有馬町	設置許可														
		変更許可														
		完成検査														
	北有馬町	設置許可														
		変更許可														
		完成検査														
	西有家町	設置許可	1		1						1					
		変更許可														
		完成検査	1		1						1					
	有家町	設置許可														
		変更許可	4		3			1		2		1	1			
		完成検査	4		3			1		2		1	1			
	布津町	設置許可														
		変更許可	1									1	1			
		完成検査	1									1	1			
	深江町	設置許可														
		変更許可	1									1	1			
		完成検査	1									1	1			
小計	設置許可	1		1						1						
	変更許可	6		3			1		2		3	3				
	完成検査	7		4			1		3		3	3				
合計	設置許可	9		6					5	1	3	3				
	変更許可	17	1	5		1	1		3		11	11				
	完成検査	23	1	11		1	1		8	1	11	11				

(5) 危険物施設区分構成比

合 計	製 造 所	屋 内 貯 蔵 所	屋 外 タ ン ク 貯 蔵 所	屋 内 タ ン ク 貯 蔵 所	地 下 タ ン ク 貯 蔵 所	移 動 タ ン ク 貯 蔵 所	給 油 取 扱 所	一 般 取 扱 所
314	1	11	42	6	51	59	93	51
100%	0.3%	3.5%	13.4%	1.9%	16.2%	18.8%	29.6%	16.2%



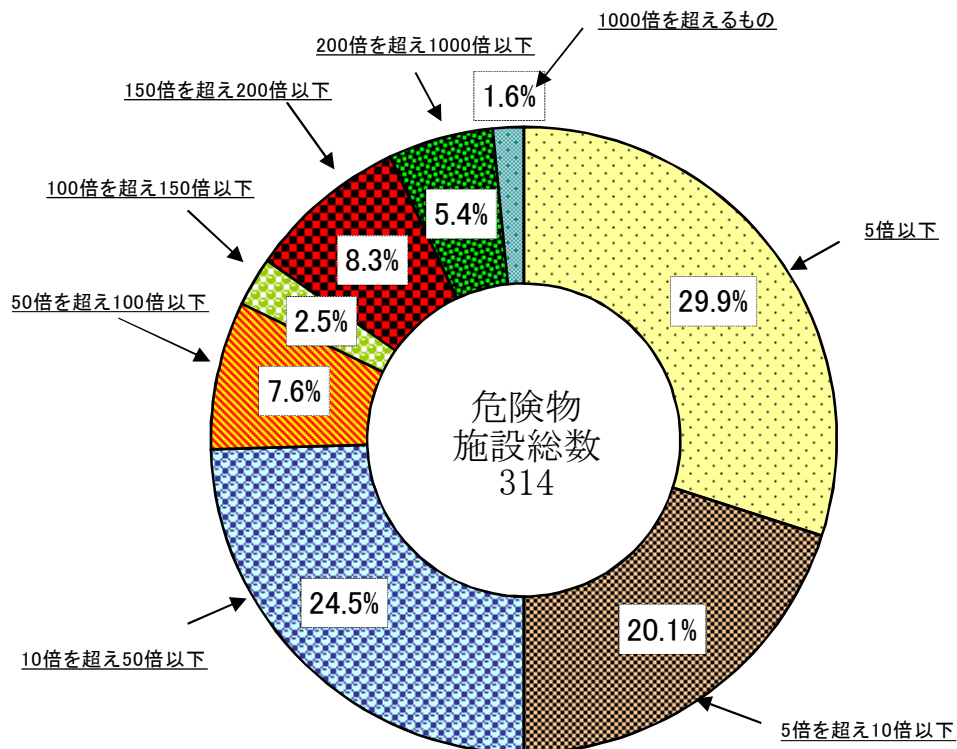
(6) 年度別・危険物仮貯蔵・仮取扱い承認件数

年度別 区分	17年	18年	19年	20年	21年	22年	23年	24年	25年	26年
仮 貯 蔵	13	11	13	12	14	12	16	17	14	15
仮 取 扱	48	41	37	35	45	43	44	43	45	45

(7) 規模別・危険物施設数

市別		倍数								計
		5倍以下	5を超え10以下	10を超え50以下	50を超え100以下	100を超え150以下	150を超え200以下	200を超え1000以下	1000を超えるもの	
島原市	島原市 (有明町を除く)	25	12	36	8	2	3	14	5	105
	有明町	10	8	4	2		3	1		28
	小計	35	20	40	10	2	6	15	5	133
雲仙市	国見町	6	5	6	2		5			24
	瑞穂町	7	5	4		1	1	1		19
	小計	13	10	10	2	1	6	1	0	43
南島原市	加津佐町	3	4	3	2		1			13
	口之津町	5	6			1	2			14
	南有馬町	9	6	5	1		3			24
	北有馬町	2	2	1	3	1				9
	西有家町	2	1	3	1	1	2			10
	有家町	5	4	3	4		3	1		20
	布津町	4	5	3			1			13
	深江町	16	5	9	1	2	2			35
	小計	46	33	27	12	5	14	1	0	138
合計		94	63	77	24	8	26	17	5	314

(8) 規模別・危険物施設構成比



(9) 市別・年度別・危険物施設仮使用承認件数

年度別		17年	18年	19年	20年	21年	22年	23年	24年	25年	26年
市別											
島原市	島原市 (有明町を除く)	1	1	1	2	1	1	4	3	7	5
	有明町	1	2			1			2	1	1
	小計	2	3	1	2	2	1	4	5	8	6
雲仙市	国見町			4		1	1		1	5	1
	瑞穂町		2				1		1		
	小計		2	4		1	2		2	5	1
南島原市	加津佐町	2	1					1			
	口之津町		1	1	1			1	4		
	南有馬町		1			1	1	1			
	北有馬町									1	
	西有家町		2		1	1	1			1	
	有家町	2		2		1	1	1	3	1	2
	布津町								1		1
	深江町	1		1		4			7	4	1
	小計	5	5	4	2	7	3	4	15	7	4
合計	7	10	9	4	10	6	8	22	20	11	

(10) 市別・危険物施設各種届出状況

区分		計	監督者 選任届	危険物 保安届	監督者 解任届	危険物 保安届	廃止 届	譲渡 引渡届	品名 数量 変更届	休止 届	管理者 委任届	災害 発生届	変設置 者氏名 更届等
市別													
島原市	島原市 (有明町を除く)	18	5	3	5								5
	有明町	4	1	1	1			1					
	小計	22	6	4	6			1					5
雲仙市	国見町	8	3	3	2								
	瑞穂町	12	5	5									2
	小計	20	8	8	2								2
南島原市	加津佐町												
	口之津町	2			1								1
	南有馬町	5											5
	北有馬町	1			1								
	西有家町	4	2	2									
	有家町	1							1				
	布津町	4	1	1									2
	深江町	3			1								2
	小計	20	3	3	3				1				10
合計	62	17	15	11			1	1				17	

2 防火対象物関係

(1) 消防法第17条防火対象物の現況

防火対象物の区分		島原消防署			南島原消防署				合計		
		本署	北分署	小計	本署	布津分署	有馬分署	口之津分署		小計	
項	合	計	1,513	470	1,983	500	399	224	352	1,475	3,458
1	イ	劇場・映画館	5		5	1				1	6
	ロ	公会堂・集会場	16	8	24	7	9	5	4	25	49
2	イ	キャバレー・ナイトクラブ									
	ロ	遊技場・ダンスホール	5		5	3		1	1	5	10
	ハ	性風俗関連特殊営業を営む店舗									
	ニ	カラオケ・個室ビデオ店等				1	2		1	4	4
3	イ	待合・料理店									
	ロ	飲食店	51	18	69	10	6	6	10	32	101
4		百貨店・マーケット	99	27	126	17	20	11	19	67	193
5	イ	旅館・ホテル・宿泊所	24	6	30	2	11	2	3	18	48
	ロ	寄宿舎・下宿・共同住宅	238	32	270	29	4	8	30	71	341
6	イ	病院・診療所・助産所	49	9	58	9	4	8	5	26	84
	ロ	老人短期入所施設等	48	24	72	20	28	10	11	69	141
	ハ	老人デイサービスセンター等	67	42	109	26	24	11	38	99	208
	ニ	幼稚園・特別支援学校	11	1	12	1	2	1		4	16
7		小・中・高校・大学校	66	27	93	31	25	15	21	92	185
8		図書館・博物館	8	2	10		2	2	4	8	18
9	イ	蒸気浴場・熱気浴場に類するもの									
	ロ	上記以外の公衆浴場	2	1	3						3
10		停車場・発着場									
11		神社・寺院・教会	26	10	36	6	5	7	9	27	63
12	イ	工場・作業場	240	74	314	151	91	49	40	331	645
	ロ	映画・テレビスタジオ									
13	イ	車庫・駐車場	17	2	19	4	6	2	3	15	34
	ロ	飛行機・回転翼航空機格納庫									
14		倉庫	158	61	219	98	72	37	51	258	477
15		全各号に該当しない事業所	185	86	271	27	58	32	60	177	448
16	イ	複合用途対象物1～4.5イ.6.9イ	115	21	136	21	13	11	25	70	206
	ロ	その他の複合用途対象物	82	17	99	36	17	6	16	75	174
17		文化財保護法の重要文化財		2	2				1	1	3
18		延長50メートル以上のアーケード	1		1						1

(2) 消防法第8条防火対象物の現況

防火対象物の区分		島原消防署			南島原消防署				合計		
		本署	北分署	小計	本署	布津分署	有馬分署	口之津分署		小計	
項	合	計	459	127	586	121	100	72	114	407	993
1	イ	劇場・映画館	3		3	1				1	4
	ロ	公会堂・集会場	14	7	21	7	7	3	4	21	42
2	イ	キャバレー・ナイトクラブ									
	ロ	遊技場・ダンスホール	4		4	2		1	1	4	8
	ハ	性風俗関連特殊営業を営む店舗									
	ニ	カラオケ・個室ビデオ店等					1		1	2	2
3	イ	待合・料理店									
	ロ	飲食店	46	14	60	10	4	4	9	27	87
4		百貨店・マーケット	79	12	91	13	14	9	17	53	144
5	イ	旅館・ホテル・宿泊所	12	5	17	1		1	3	5	22
	ロ	寄宿舎・下宿・共同住宅	16		16			1	1	2	18
6	イ	病院・診療所・助産所	21	3	24	6	3	3	3	15	39
	ロ	老人短期入所施設等	22	6	28	11	14	5	8	38	66
	ハ	老人デイサービスセンター等	31	13	44	12	8	8	12	40	84
	ニ	幼稚園・特別支援学校	7	1	8	1	2			3	11
7		小・中・高校・大学校	14	9	23	11	8	6	5	30	53
8		図書館・博物館	4	1	5		1	2	2	5	10
9	イ	蒸気浴場・熱気浴場に類するもの									
	ロ	上記以外の公衆浴場	1		1						1
10		停車場・発着場									
11		神社・寺院・教会	16	4	20	3	4	4	6	17	37
12	イ	工場・作業場	8	3	11		1	1	2	4	15
	ロ	映画・テレビスタジオ									
13	イ	車庫・駐車場									
	ロ	飛行機・回転翼航空機格納庫									
14		倉庫									
15		全各号に該当しない事業所	40	11	51	11	11	11	15	48	99
16	イ	複合用途対象物1～4.5イ.6.9イ	88	29	117	25	18	12	17	72	189
	ロ	その他の複合用途対象物	33	8	41	7	4	1	8	20	61
17		文化財保護法の重要文化財		1	1						1
18		延長50メートル以上のアーケード									

(3) 署分署別予防査察実施状況

防火対象物の区分		署分署別			南島原消防署					合計	前年度合計
		島原消防署	本署	北分署	小計	本署	布津分署	有馬分署	口之津分署		
項	合計	278	252	530	127	170	163	209	669	1,199	1,073
1	イ 劇場・映画館	6		6	1				1	7	1
	ロ 公会堂・集会場	4	7	11	2	1	5	3	11	22	35
2	イ キャバレー・ナイトクラブ										
	ロ 遊技場・ダンスホール				3		1	1	5	5	4
	ハ 性風俗関連特殊営業を営む店舗										
	ニ カラオケ・個室ビデオ店等					2		1	3	3	1
3	イ 待合・料理店										
	ロ 飲食店	8	11	19	3	4	3	8	18	37	34
4	百貨店・マーケット	15	11	26	7	7	8		22	48	92
5	イ 旅館・ホテル・宿泊所	30	6	36	2	15	4	18	39	75	31
	ロ 寄宿舎・下宿・共同住宅	24	8	32	6		3	3	12	44	41
6	イ 病院・診療所・助産所	12	6	18	4	4	7	8	23	41	72
	ロ 老人短期入所施設等	21	20	41	14	16	10	5	45	86	95
	ハ 老人デイサービスセンター等	22	40	62	19	15	12	14	60	122	121
	ニ 幼稚園・特別支援学校	3	1	4		2	1	34	37	41	6
7	小・中・高校・大学校	27	26	53	14	11	15		40	93	124
8	図書館・博物館	7	2	9		1	2	6	9	18	13
9	イ 蒸気浴場・熱気浴場に類するもの							3	3	3	
	ロ 上記以外の公衆浴場	1	1	2						2	2
10	停車場・発着場										
11	神社・寺院・教会	5	2	7	1	3		6	10	17	20
12	イ 工場・作業場	19	28	47	18	28	31	17	94	141	110
	ロ 映画・テレビスタジオ										
13	イ 車庫・駐車場	3	2	5	2	1	2	1	6	11	13
	ロ 飛行機・回転翼航空機格納庫										
14	倉庫	26	18	44	12	26	21	22	81	125	102
15	全各号に該当しない事業所	18	44	62	10	21	23	35	89	151	64
16	イ 複合用途対象物1～4. 5イ. 6. 9イ	18	10	28	7	7	11	17	42	70	60
	ロ その他の複合用途対象物	9	7	16	2	6	4	6	18	34	31
17	文化財保護法の重要文化財		2					1	1	3	1
18	延長50メートル以上のアーケード										

(4) 市別建築同意処理件数

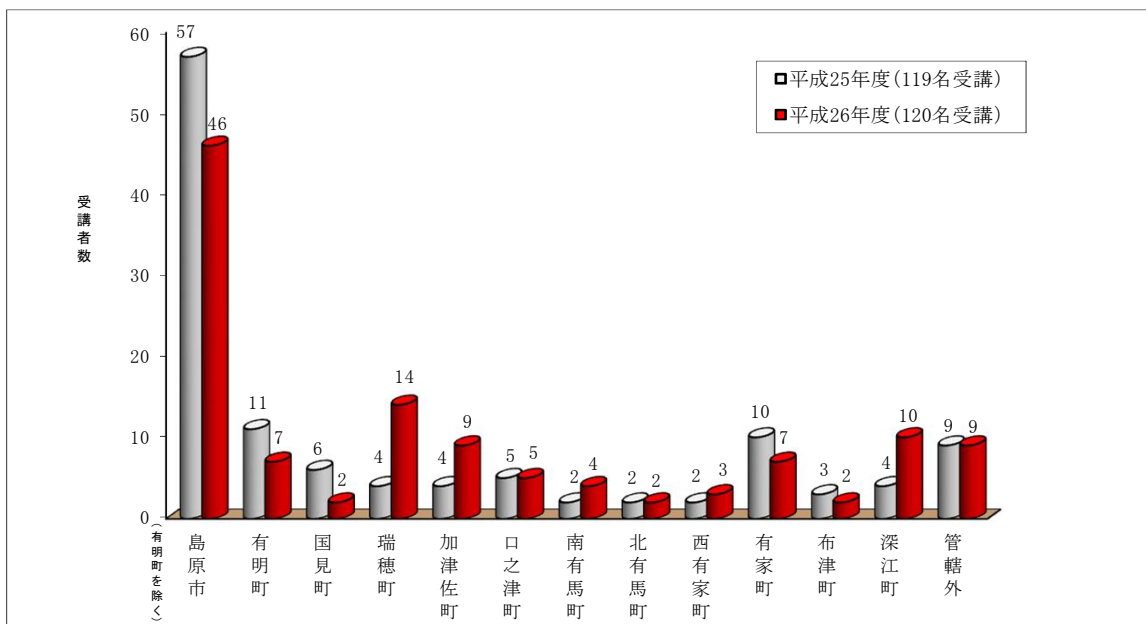
市名	建築種別	新築	増築	改築	移転	修繕	模様替	用途変更	その他	計
		島原市	66 (18)	6 (6)						
有明町	5 (4)						1 (1)			6 (5)
雲仙市	国見町	10 (6)	1 (1)							11 (7)
	瑞穂町	1 (1)								1 (1)
南島原市	加津佐町	6 (2)								6 (2)
	口之津町	9		1						10
	南有馬町	2 (1)								2 (1)
	北有馬町									
	西有家町	6								6
	有家町	6 (2)								6 (2)
	布津町	4 (3)	3 (2)							7 (5)
	深江町	3 (3)	1 (1)						1 (1)	5 (5)
	合計	118 (40)	11 (10)	1				1 (1)	1 (1)	

※下段()内の数は、消防法の規制をうける防火対象物の処理件数

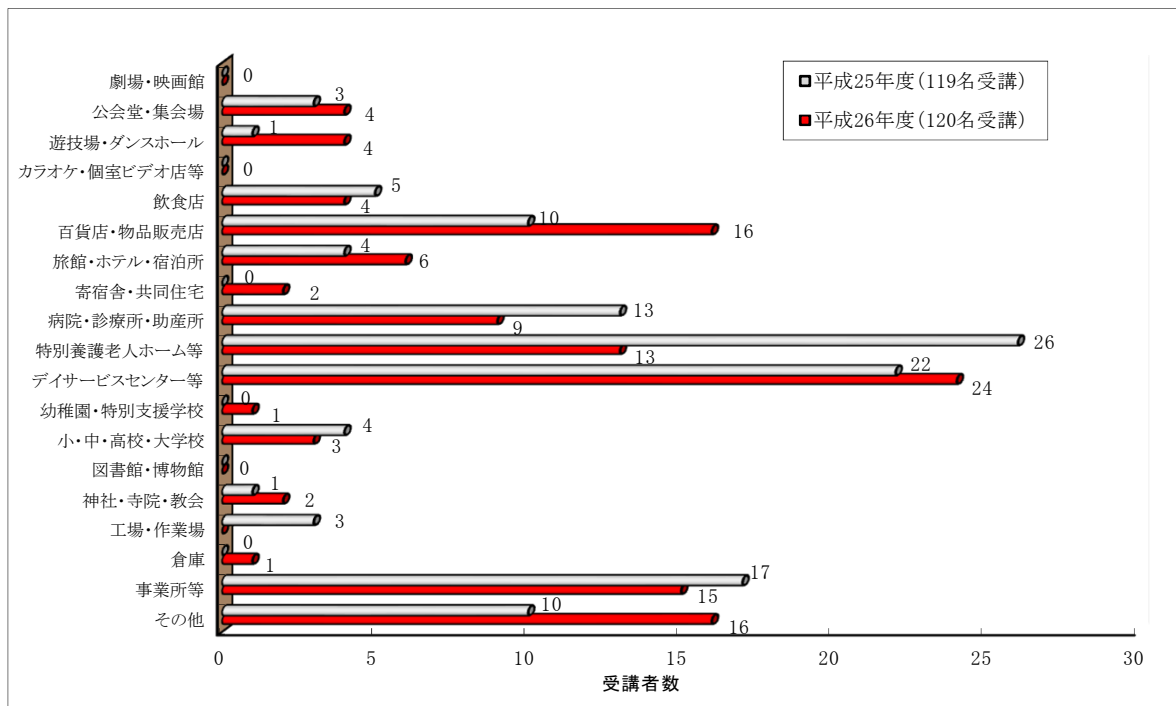
(5) 署分署別火災予防指導件数

種別	署分署別	島原消防署				南島原消防署			合計
		本署	北分署	本署	布津分署	有馬分署	口之津分署		
防火講話	回数	183	102	74	78	60	71	568	
	人員	10,602	4,711	3,112	2,564	1,894	3,049	25,932	
消防訓練	回数	290	130	93	120	74	136	843	
	人員	16,457	5,975	4,182	4,801	2,246	5,111	38,772	
消防庁舎見学時講話	回数	17	1	19	2	0	0	39	
	人員	457	40	290	5	0	0	792	
合計	回数	490	233	186	200	134	207	1,450	
	人員	27,516	10,726	7,584	7,370	4,140	8,160	65,496	

(6) 防火管理者資格取得表(前年度との比較) ※旧市町で表示、講習会は年2回実施。



(7) 過去2年間の用途別受講者分類表



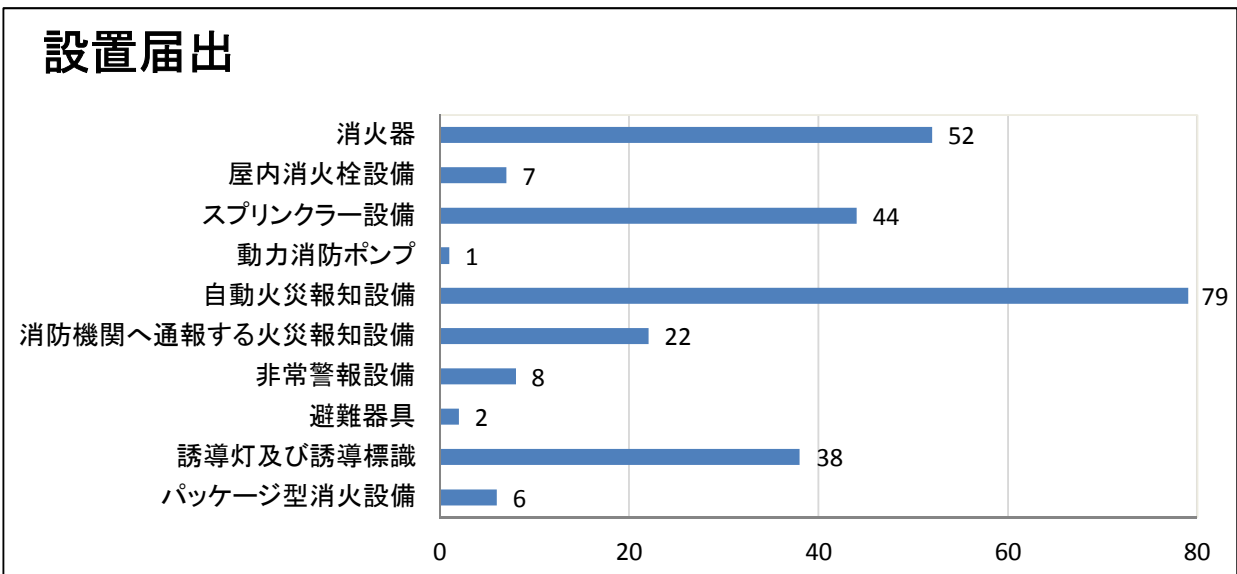
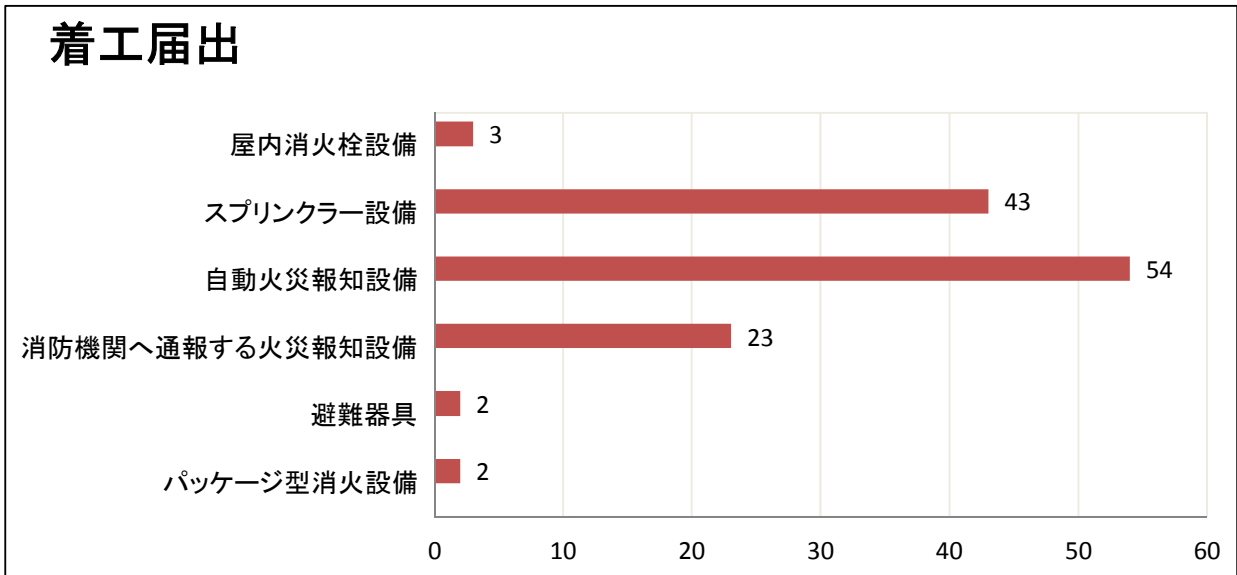
(8) 甲種防火管理再講習表

防火対象物	1	2		3	4	5		6		7	8	9		10	11	12		13	14	15	16		17	計	
項別	イ	ロ	イ	ロ	ハ	ニ	イ	ロ	イ	ロ	ハ	ニ	イ	ロ	イ	ロ	イ	ロ	イ	ロ	イ	ロ	イ	ロ	
H25年度	1	3						2	1														3		10
H26年度	3		3				5																2		13

(9) 消防法に基づく届出受理状況

種 別	所属別	本部	島原消防署		南島原消防署			合計		
			本署	北分署	本署	布津分署	有馬分署		口之津分署	
合 計		406	646	258	230	271	143	240	2,194	
消 防 法	8条2項	防火管理者（選解任）届出		75	21	27	19	16	24	182
	則3条1項	消防計画届出		103	39	40	26	22	30	260
	8条の2の2	防火対象物点検結果		30	6	9	12	3	9	69
	9条の3 1項	圧縮アセチレンガス届出		9	4	2	4		6	25
	” 2項	圧縮アセチレンガス廃止届出								
	” 1項	毒物・劇物届出								
	17条の3の2	消防用設備等設置届出	148							148
	”	消防用設備等検査済証	148							148
	17条の3の3	消防用設備等点検報告書		429	188	152	210	102	171	1,252
	17条の14	消防用設備等着工届出	110							110

(10) 消防用設備等着工・設置届出の設備毎状況



(11)火災予防条例に基づく届出受理状況

各条号別	署分署別	本部	島原消防署		南島原消防署				合計	
			本署	北分署	本署	布津分署	有馬分署	口之津分署		
合計		18	310	202	101	169	139	87	1,026	
火災予防条例	23条	喫煙等の許可	18						18	
	42条の3	火災予防上必要な業務に関する計画提出		3					3	
	43条	防火対象物使用開始届出		52	19	8	40	5	125	
	44条1号	熱風炉届出		2					2	
	〃 2号	炉設置届出		1					1	
	〃 3号	上記据付面積2㎡以上設置届出								
	〃 3号の2	厨房設備設置届出								
	〃 4号	温風暖房機設置届出						1	1	
	〃 5号	ボイラー・給湯湯沸設備設置届出		2	2		1		5	
	〃 6号	乾燥設備設置届出				1			1	
	〃 7号	サウナ設備設置届出								
	〃 7号の2	ヒートポンプ冷暖房機設置届出								
	〃 8号	火花を生ずる設備設置届出								
	〃 8号の2	放電加工機届出								
	〃 9号	変電設備設置届出		8	5	5	6	2	26	
	〃 10号	発電設備設置届出		4	1		2	1	9	
	〃 11号	内燃機関発電設備の届出								
	〃 12号	蓄電池設備設置届出		5	3		4		12	
	〃 13号	ネオン管設備設置届出								
	〃 14号	水素ガス気球設置届出								
	45条1号	火災と紛らわしい行為の届出		130	121	57	87	75	36	506
	〃 2号	煙火の打ち上げ届出		1	2	1	2	2	2	10
	〃 3号	催物開催届出				2	3	2	2	9
〃 4号	水道断水・減水届出		3		1		1		5	
〃 5号	道路工事届出		58	33	21	14	31	39	196	
〃 6号	露店等の開設届出		22	3	5	2	2	2	36	
46条1項	少量危険物・貯蔵取扱いの届出		11	7		2	17	3	40	
〃 2項	〃 廃止届出		8	6		6	1		21	

(12) 定期点検報告を要する防火対象物

防火対象物の区分			点検を要する防火対象物		点検報告件数	
			第1号該当	第2号該当	第1号該当	第2号該当
1	イ	劇場・映画館	3		1	
	ロ	公会堂・集会場	36		21	
2	イ	キャバレー・ナイトクラブ				
	ロ	遊技場・ダンスホール	4		5	
	ハ	性風俗関連特殊営業を営む店舗				
	ニ	カラオケ・個室ビデオ店等				
3	イ	待合・料理店				
	ロ	飲食店			4	1
4		百貨店・マーケット	20		14	
5	イ	旅館・ホテル・宿泊所	5	5	5	4
6	イ	病院・診療所・助産所	2	4	1	2
	ロ	特別養護老人ホーム等		1		1
	ハ	老人デイサービスセンター等				
	ニ	幼稚園・特別支援学校				
9	イ	蒸気浴場・熱気浴場に類するもの				
16	イ	複合用途対象物	26	3	19	
16の2		地下街				
合計			96	18	66	8

(13) 特例認定防火対象物等

防火対象物の区分			認定防火対象物数		不認定防火対象物数	
			第1号該当	第2号該当	第1号該当	第2号該当
1	イ	劇場・映画館	1			
	ロ	公会堂・集会場	6			
2	イ	キャバレー・ナイトクラブ				
	ロ	遊技場・ダンスホール				
	ハ	性風俗関連特殊営業を営む店舗				
	ニ	カラオケ・個室ビデオ店等				
3	イ	待合・料理店				
	ロ	飲食店				
4		百貨店・マーケット	4			
5	イ	旅館・ホテル・宿泊所	2	1		
6	イ	病院・診療所・助産所	1			
	ロ	老人短期入所施設等	1			
	ハ	老人デイサービスセンター等				
	ニ	幼稚園・特別支援学校				
9	イ	蒸気浴場・熱気浴場に類するもの				
16	イ	複合用途対象物	2			
16の2		地下街				
合計			17	1		

3 防火クラブ結成状況

防火委員会

ク ラ ブ 名 称	所 在 地	結 成 年 月 日	会 長 名
島原地域広域市町村圏組合 管内防火委員会	島原市新馬場町872番地2	昭和62年7月31日	消防長 馬場源助

婦人防火クラブ

ク ラ ブ 名 称	所 在 地	結 成 年 月 日	ク ラ ブ 員 数
小川地区婦人防火クラブ	南島原市有家町小川589	昭和60年10月26日	15人
三会地区婦人防火クラブ	島原市中原町乙1543	平成14年7月1日	40人
森岳地区婦人防火クラブ	島原市北門町1559-2	平成14年8月13日	50人
安中地区婦人防火クラブ	島原市船泊町丁3224-1	平成14年8月24日	20人
霊丘地区婦人防火クラブ	島原市高島二丁目315	平成14年10月7日	38人
白山地区婦人防火クラブ	島原市湊新地町410-6	平成14年12月9日	35人
有明地区婦人防火クラブ	島原市有明町湯江甲1010	平成19年11月10日	16人
計	7クラブ		214人

少年消防クラブ

ク ラ ブ 名 称	所 在 地	結 成 年 月 日	ク ラ ブ 員 数
八斗木少年消防クラブ	雲仙市国見町土黒庚337	平成3年4月12日	28人
有家小学校校区少年消防クラブ	南島原市有家町久保271番地	平成21年10月10日	19人
計	2クラブ		47人

幼年消防クラブ

ク ラ ブ 名 称	所 在 地	結 成 年 月 日	ク ラ ブ 員 数
島原幼稚園チビッコ防火クラブ	島原市弁天町一丁目107	昭和60年12月23日	35人
深江幼稚園幼年消防クラブ	南島原市深江町丁7369-1	昭和61年5月1日	62人
寺田保育園幼年消防クラブ	南島原市布津町甲675	昭和61年5月27日	60人
小林保育園幼年消防クラブ	南島原市深江町乙1245-2	昭和62年5月27日	20人
山陰保育園幼年消防クラブ	南島原市深江町戊2046	昭和62年5月27日	22人
若草保育園幼年消防クラブ	南島原市有家町原尾965	昭和62年6月1日	71人
白百合保育園幼年消防クラブ	南島原市有家町山川330	昭和62年6月1日	65人
有家保育園幼年消防クラブ	南島原市有家町山川744	昭和62年6月1日	55人
恵光保育園幼年消防クラブ	南島原市有家町山川1197	昭和62年6月1日	29人
新切保育園幼年消防クラブ	南島原市有家町尾ノ上2901-1	昭和62年6月1日	81人
たちばな幼稚園幼年消防クラブ	南島原市有家町山川408-2	昭和62年6月1日	62人
西有家保育園幼年消防クラブ	南島原市西有家町須川73-1	昭和62年6月13日	49人
竜石保育園幼年消防クラブ	南島原市西有家町竜石5060	昭和62年6月13日	30人
須川保育園幼年消防クラブ	南島原市西有家町須川1170	昭和62年6月13日	21人
見岳保育園幼年消防クラブ	南島原市西有家町見岳604	昭和62年6月13日	13人
長野保育園幼年消防クラブ	南島原市西有家町長野1768-1	昭和62年6月13日	25人
文華保育園幼年消防クラブ	南島原市布津町乙2074-1	昭和62年6月20日	14人
清華保育園幼年消防クラブ	島原市有明町大三東甲2150	昭和62年6月26日	21人
深江保育園幼年消防クラブ	南島原市深江町丙1060-3	昭和62年6月26日	20人
こば保育園幼年消防クラブ	南島原市布津町丙187-1	昭和62年7月1日	26人
野田保育園幼年消防クラブ	南島原市加津佐町乙1208	昭和63年1月14日	43人
ともしび保育園幼年消防クラブ	南島原市加津佐町己3104	昭和63年1月14日	12人
愛宕保育園幼年消防クラブ	南島原市加津佐町丙96	昭和63年1月14日	42人
若木保育園幼年消防クラブ	南島原市加津佐町己2679-3	昭和63年1月14日	15人
くにみ子ども園幼年消防クラブ	雲仙市国見町多比良丁180	平成19年10月1日	80人
円福寺保育園幼年消防クラブ	雲仙市瑞穂町西郷乙208	昭和63年2月11日	23人
岩戸保育園幼年消防クラブ	雲仙市瑞穂町西郷丁505	昭和63年2月11日	7人
洗心保育園幼年消防クラブ	雲仙市瑞穂町伊福甲203	昭和63年2月11日	42人
神代保育所幼年消防クラブ	雲仙市国見町神代乙527	昭和63年5月17日	42人
中央保育園幼年消防クラブ	雲仙市国見町多比良乙275-4	昭和63年7月11日	72人
瀬野保育園幼年消防クラブ	南島原市深江町丁5343	昭和63年7月25日	29人
有明幼稚園幼年消防クラブ	島原市坂下町7528	昭和63年9月28日	27人

ク ラ ブ 名 称	所 在 地	結 成 年 月 日	ク ラ ブ 員 数
向陵保育園幼年消防クラブ	島原市有明町湯江丙728-1	平成1年7月1日	31人
みやま保育園幼年消防クラブ	島原市有明町湯江乙1741	平成1年7月1日	18人
東向保育園幼年消防クラブ	島原市有明町湯江甲421	平成1年7月1日	10人
大江保育所幼年消防クラブ	南島原市南有馬町乙961	平成1年9月1日	37人
原城幼稚園幼年消防クラブ	南島原市南有馬町乙432	平成1年11月1日	4人
北有馬保育所幼年消防クラブ	南島原市北有馬町丁278-1	平成2年4月1日	39人
北有馬幼稚園幼年消防クラブ	南島原市北有馬町丁50-2	平成2年6月1日	18人
恵祥幼年消防クラブ	島原市有明町大三東丁2106-4	平成2年8月1日	64人
心香保育園消防クラブ	島原市有明町大三東戊425-1	平成2年8月1日	60人
勝光幼年消防クラブ	島原市有明町大三東戊1480-1	平成2年8月1日	18人
ひかり保育園幼年消防クラブ	南島原市南有馬町己220-3	平成3年4月1日	39人
誓願幼児園幼年消防クラブ	島原市有明町大三東乙922	平成3年10月1日	44人
たちばな幼稚園幼年消防クラブ	南島原市布津町乙1812-2	平成5年2月1日	11人
口之津保育園幼年消防クラブ	南島原市口之津町丁4188	平成9年7月11日	54人
玉峰保育園幼年消防クラブ	南島原市口之津町甲1617	平成9年7月11日	8人
あやめ保育園幼年消防クラブ	南島原市口之津町丁2694-2	平成9年7月11日	23人
寺町保育園幼年消防クラブ	島原市寺町5954	平成13年10月27日	21人
ひかわ幼稚園幼年消防クラブ	島原市上新丁二丁目2576	平成13年11月1日	38人
こひつじ保育園消防隊	島原市湊道二丁目7008-2	平成13年11月1日	24人
わかくさ保育園幼年消防クラブ	島原市新山二丁目8934	平成13年11月2日	40人
島原活水幼稚園幼年消防クラブ	島原市青葉町5436	平成13年11月27日	10人
正覚寺保育園幼年消防クラブ	雲仙市瑞穂町古部甲1632	平成14年4月10日	49人
春陽保育園幼年消防クラブ	島原市萩ヶ丘一丁目5624-2	平成14年11月22日	53人
白山保育園幼年消防クラブ	島原市白山町50	平成14年12月12日	35人
浦田保育園幼年消防クラブ	島原市浦田一丁目852	平成14年12月12日	6人
児童館幼年消防クラブ	島原市白土桃山二丁目1139-2	平成18年10月27日	12人
土黒保育所幼年消防クラブ	雲仙市国見町土黒乙139-2	平成23年4月1日	12人
八斗木保育園幼年消防クラブ	雲仙市国見町土黒庚357	平成23年4月1日	21人
あさひ保育園幼年消防クラブ	雲仙市国見町神代甲900-3	平成23年4月1日	26人
計	61クラブ		2,040人

管 内 合 計	種 別	クラブ数	クラブ員数	ク ラ ブ 数		内 訳	
	婦人防火 クラブ	7	214人	南島原市	1 - 15	島原市	6 - 199
少年消防 クラブ	2	47人	南島原市	1 - 19	雲仙市(国見町)	1 - 28	
幼年消防 クラブ	61 (75)	2,040人	旧島原市	(23) 11 - 301	島原市有明町	(8) 8 - 266	
			雲仙市国見町	(7) 6 - 253	雲仙市瑞穂町	(4) 4 - 121	
			南島原市加津佐町	(4) 4 - 112	南島原市口之津町	(3) 3 - 85	
			南島原市南有馬町	(3) 3 - 80	南島原市北有馬町	(3) 2 - 57	
			南島原市西有家町	(5) 5 - 138	南島原市有家町	(6) 6 - 363	
			南島原市布津町	(4) 4 - 111	南島原市深江町	(5) 5 - 153	
計	70	2,301人					

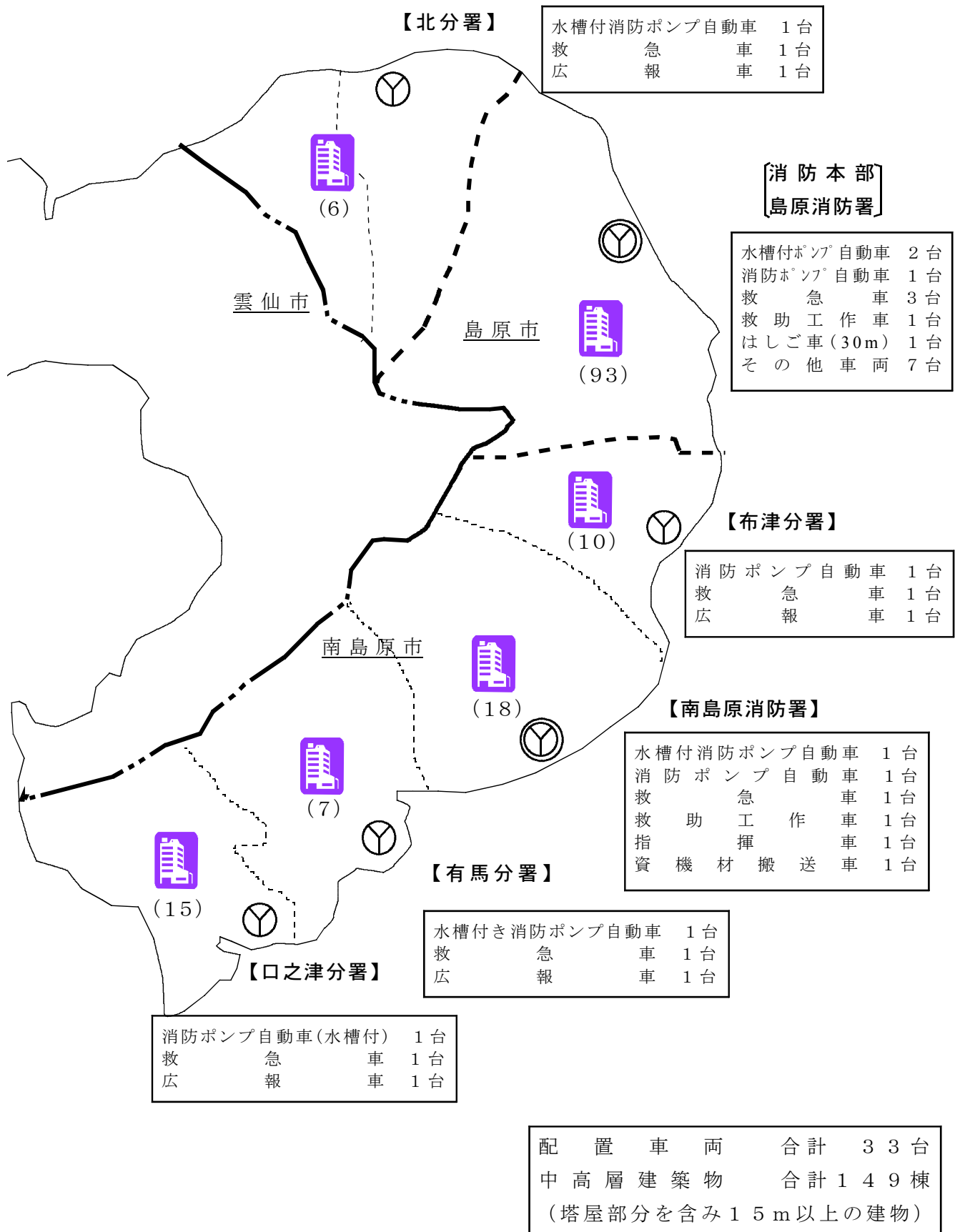
()内は、幼稚園・保育園等の総数

警 防



緊急消防援助隊訓練状況

1 中高層建築物の現況及び車両配備状況



2 車輛配置状況

配置場所	車名	車種	登録番号	型式	登録年月日	型式排気量	ポンプその他	車輛総重量	乗車人員	主な装備	その他	台数
本部	本部車	トヨタクラウン	33 せ 3343	E-JZS131	H 05 10.08	1 JZ 2.49L	AT	1,885kg	5人		単独事業	6
	指揮車	三菱デリカ	800 さ 6990	DBA-CV5W	H24 12.19	4B12 2.35L	AT	2,155kg	7人	拡声装置	単独事業	
	連絡車	トヨタプリウスα	300 ね 4011	DAA-ZVW40W	H26 12.12	2ZR-5JM 1.79L	AT	1,845kg	7人		単独事業	
	広報車	トヨタプリウス	800 さ 6943	DAA-ZVW41W	H24 11.06	2ZR-5JM 1.79L	AT	1,735kg	5人	拡声装置	単独事業	
	査察車	ダイハツムーブ	50 ゆ 9034	CBA-L150S	H16 04.27	EF 0.65L	AT	1,060kg	4人	査察用具一式	単独事業	
	防火広報車	トヨタハイエース	300 な 3218	CBA-TRH224W	H 22 07.15	2TR 2.69L	AT	2,020Kg	10人		単独事業	
島原消防署	30メートルはしご付消防自動車	日野森田専用シャーシ	88 や 2237	KC-PR4FPDF	H 07 12.15	F21C 20.78L	AT	18,800kg	6人	先端270kg対応 4輪操舵 大型サーチライト2 発電機 クイック式空気3	H7年度補助事業	9
	水槽付消防ポンプ1号車(2,000ℓ)	日野レンジャー水・II型	88 さ 9502	KC-FDJGBA改	H 10 12.08	JO8C 7.96L	AT	7,980kg	6人	2000ℓ積水 高圧ポンプ 無給油式真空ポンプ 空気呼吸器 三連梯子(チタン製)	H10年度補助事業 II型	
	消防ポンプ2号車	日野デュトロ	800 さ 6700	SKG-XZU685M	H 24 02.10	N04C 4.00L	MT	6,955Kg	5人	無給油式真空ポンプ ホースカー CAFS搭載 三連梯子 空気呼吸器	単独事業	
	水槽付消防ポンプ4号車(1,500ℓ)	日野レンジャー水・I型	800 さ 3839	PB-FD7JGFA改	H 16 12.14	JO7E 6.40L	AT	7,640kg	6人	空気呼吸器(4基) ジェットシューター 二連梯子(アルミ製)	H16年度補助事業水・I	
	救急1号車(高規格)	トヨタハイメディック	800 さ 6094	CBF-TRH226S	H 22 03.31	2TR 2.69L	AT	3,175kg	7人	輸液ポンプ 半自動除細動器 人工呼吸器 自動式心臓マッサージ器	H21年度補助事業 緊援隊 (起債に対する交付 税措置有)	
	救急2号車	トヨタハイメディック	800 さ 5922	CBF-TRH221S	H 21 12.11	2TR 2.69L	AT	3,040kg	8人	救急II課程対応 AED 人工呼吸器 エクステンジャー式ストレッチャー マジックグブス 血圧計	単独事業	
	救急予備車	トヨタハイエース	800 さ 4375	TC-VCH22S	H 18 02.10	5VZ 3.37L	AT	2,745kg	7人	救急II課程対応 AED 人工呼吸器 エクステンジャー式ストレッチャー ショックハンツ 骨折キット マジックグブス 血圧計	単独事業2B型	
	救助工作車	日野レンジャー	830 な 119	SDG-GX7JGAA改	H 26 02.17	JO7E 6.40L	MT	10,905kg	5人	ウインチ(5t) クレーン(2.9t) 空気呼吸器 大型油圧救助器具一式 ガス溶断器 レスキューショット 三連梯子(アルミ製) 照明装置	単独事業	
	資機材搬送車	イスズエルフ	800 さ 1356	KK-NKR71EA	H 12 11.28	4HGI 4.57L	MT	4,415kg	3人		単独事業	
北分署	水槽付消防ポンプ(1,500ℓ)	日野レンジャー水・I型	800 は 596	SDG-GX7JGAA改	H 27 02.18	JO7E 7.96L	AT	9,245kg	5人	油圧カッター 空気呼吸器 高発泡一式 ジェットシューター 三連梯子(アルミ製) 発電機 投光器	H26年度補助事業 (緊援隊)	3
	救急自動車(高規格)	トヨタハイメディック	800 さ 7894	CBF-TRH226S	H27 01.13	2TR 2.69L	AT	3,185 kg	7人	輸液ポンプ 半自動除細動器 人工呼吸器 自動式心臓マッサージ器	H26年度補助事業 (緊援隊)	
	広報車	トヨタプリウス	800 さ 6950	DAA-ZVW41W	H24 11.13	2ZR-5JM 1.79L	AT	1,735kg	5人	空気呼吸器	単独事業	

配置場所	車名	車種	登録番号	型式	登録	型式	ポンプ	車	乗車	主な装備	その他	台		
					年月日								排気量	その他
南島	本署	水槽付消防ポンプ車 (CAFS搭載)	日野レンジャー	830 373	BDG-GX7JGWA 改	H23 02.18	JO7E 6.40L	MT	9,575Kg	5人	水1.5t積載 特殊泡消火装置 電動式ホースカー	H22年度補助事業 (緊援隊)	6台	
		消防ポンプ自動車	日野デュトロ	800 701	KK-XZU331M	H12 02.10	SO5D 4.89L	AT	4,495Kg	5人	無給式真空ポンプ ホースカー フォームショットガン 三連梯子 (鋼製)	11年度補助事業CD-1 (島原署より)		
		救急自動車 (高規格)	トヨタハイメディック	830 373	CBF-TRH226S	H26 01.22	2TR 3.37L	AT	3,255kg	7人	心電図伝送装置 輸液ポンプ 半自動除細動器 人工呼吸器 自動式心臓マッサージ器	単独事業		
		指揮車	トヨタラッシュ	800 6261	ABA-J210E	H22 9.24	3SZ 1.49L	AT	1,495kg	5人	指揮隊用器材	単独事業		
		救助工作車	日野レンジャー	830 119	BDG-GX7JGWA 改	H23 1.21	JO7E	MT	10,905Kg	5人	大型油圧救助器具一式 投光器 可燃性ガス検知器 発電機	H22年度補助事業 (緊援隊)		
		資機材搬送車	三菱キャンター	800 6712	SKG-FBA20	H24 02.16	4P10	MT	4,435Kg	3人		単独事業		
南島	原署	布津分署	消防ポンプ自動車	日野デュトロ	800 6701	SKG-XZU685M	H24 02.10	N04C 4.00L	MT	5,575kg	5人	ポータブルCAFS 三連梯子 発電機 投光器	単独事業	3台
			救急自動車 (高規格)	トヨタハイメディック	800 6926	CBF-TRH226S	H24 10.26	2TR 2.69L	AT	3,205kg	7人	心電図伝送装置 輸液ポンプ 半自動除細動器 人工呼吸器 自動式心臓マッサージ器	単独事業	
			広報車	トヨタプリウス	800 6944	DAA-ZVW41W	H24 11.06	2ZR-5JM 1.79L	AT	1,735kg	5人	空気呼吸器 消防用ホース 火災原因要調査用具一式	単独事業	
南島	防署	馬分署	水槽付消防ポンプ車 (1,500ℓ)	日野レンジャー水-1A	88 9501	KC-FD1JEBA 改	H10 12.08	JO8C 7.96L	AT	7,480kg	6人	1,500ℓ積水 高圧ポンプ 無給油式真空ポンプ 空気呼吸器 二連梯子 (アルミ製)	H10年度補助事業 水I-A型	3台
			救急自動車 (高規格)	トヨタハイメディック	800 6623	CBF-TRH226S	H23 11.25	2TR 2.69L	AT	3,225kg	7人	心電図伝送装置 輸液ポンプ 半自動除細動器 人工呼吸器 自動式心臓マッサージ器	単独事業	
			広報車	三菱ekワゴン	880 796	DBA-B11W	H27 01.28	3B20 0.65L	AT	1,120kg	4人	空気呼吸器 消防用ホース 火災原因要調査用具一式	単独事業	
南島	津分署	消防ポンプ自動車 (600ℓタンク) (CAFS搭載)	日野デュトロ	830 1010	TKG-XZU685M	H25 01.28	NO4C 4.00L	MT	6,665kg	5人	600ℓ積水 高発泡一式 ホースカー 空気呼吸器 三連梯子 発電機 投光器	単独事業	3台	
		救急自動車 (高規格)	トヨタハイメディック	800 5908	CBF-TRH226S	H21 11.20	2TR 2.69L	AT	3,175kg	7人	心電図伝送装置 輸液ポンプ 半自動除細動器 人工呼吸器 自動式心臓マッサージ器	H21年度補助事業 (緊援隊)		
		広報車	トヨタアイシス	800 6617	DBA-ZGM10W	H23 11.24	2ZR 1.79L	AT	1,835kg	7人	火災原因要調査用具一式	単独事業		

設置場所	消防(ポンプ)自動車		救急車	広報車	その他	計
	ポンプ車	水タンク付ポンプ車				
本島原署	はしご車 (ポンプ無) 1 水槽付ポンプ車 3 ポンプ車 1	計 5	4 (高規格2台) (予備車1台)	広報車 2	計 2 本部車 1 査察車 1 防火広報車 1 救助工作車 1 資機材搬送車 1	計 7 18台
南島原署	水槽付ポンプ車 2 ポンプ車 (水タンク付) 1 ポンプ車 2	計 5	4 (高規格4台)	広報車 3	計 3 指揮車 1 南島原署(救助工作車) 1 南島原署(資機材搬送車) 1	計 3 15台
合計台数	10 (AT車 6)		8 (AT車 8)	5 (AT車 5)	10 (AT車 6)	33 (AT車 25)

3 警防(救助含)資機材配置状況

種 別	署 々 別		南島原消防署				計	備考
	島原消防署		本署	布津分署	有馬分署	口之津分署		
	本署	北分署	本署	布津分署	有馬分署	口之津分署		
かぎ付梯子	3	1	2	1			7	救助工作車 (3) ポンプ車等 (4)
金属梯子ワイヤー	1		2				3	救助工作車 (1) ポンプ車等 (2)
救命索発射銃	2		1				3	救助工作車 (2) ポンプ車等 (1)
平担架			1	1			2	救助工作車 (1) ポンプ車等 (1)
油圧ジャッキ	2	1	1	1	1		6	救助工作車 (2) ポンプ車等 (4)
可搬ウインチ	2	1	1	1			5	救助工作車 (2) ポンプ車等 (3)
大型油圧スプレッダー	2		2				4	救助工作車 (2) ポンプ車等 (2)
チェーンブロック	1		1	1		1	4	ポンプ車等 (4)
三連梯子	5	1	3	1		1	11	救助工作車 (2) ポンプ車等 (9)
空気式救助マット	2		1				3	救助工作車 (1) ポンプ車等 (2)
サバイブスリング・縛帯	6	2	7	3	2	2	22	救助工作車 (13) ポンプ車等 (9)
油圧スプレッダー		1	1	1	1	1	5	ポンプ車等 (5)
マンホール救助器具	1	1	2		1		5	救助工作車 (2) ポンプ車等 (3)
マット型空気ジャッキ	2		2				4	救助工作車 (2) ポンプ車等 (2)
救助用支柱器具			1				1	ポンプ車等 (1)
油圧切断機		1		1	1	1	4	ポンプ車等 (4)
ガス溶断機	1		1				2	救助工作車 (2)
鉄線カッター	4	1	4	2	2	2	15	救助工作車 (2) ポンプ車等 (13)
大型油圧切断機	2		2				4	救助工作車 (2) ポンプ車等 (2)
万能斧	9	3	4	2	2	2	22	救助工作車 (3) ポンプ車等 (19)
携帯用コンクリート破壊器具	1		1				2	救助工作車 (1) ポンプ車等 (1)
ハンマドリル	1						1	救助工作車 (1)
エンジンカッター	2	1	1	1	1	1	7	救助工作車 (2) ポンプ車等 (5)
チェーンソー	4	1	2	1	1	2	11	救助工作車 (3) ポンプ車等 (8)
空気鋸	1		1				2	救助工作車 (2)
空気切断機			1				1	救助工作車 (1)
ハンマー	7	1	2	2	1	1	14	救助工作車 (2) ポンプ車等 (12)
削岩機	2		2				4	救助工作車 (2) ポンプ車等 (2)
有毒ガス測定器	2	2	3	2		1	10	救助工作車 (2) ポンプ車等 (8)
放射線測定器	10	3	1	4		4	22	救助工作車 (5) ポンプ車等 (17)
空気呼吸器	26	9	14	8	6	9	72	救助工作車 (11) ポンプ車等 (61)
防塵マスク	21	4	8	3	3	3	42	救助工作車 (8) ポンプ車等 (34)
可燃性ガス測定器	5	3	3	3	2	1	17	救助工作車 (4) ポンプ車等 (13)
酸素濃度測定器	2	2	2	2		1	9	救助工作車 (2) ポンプ車等 (7)
送排風機	1		1				2	救助工作車 (2)
耐電手袋	11	2	7	2	4	2	28	救助工作車 (9) ポンプ車等 (19)
耐電ズボン	4	2	4	2	2	2	16	救助工作車 (6) ポンプ車等 (10)
防塵メガネ	5	9	5			1	20	救助工作車 (10) ポンプ車等 (10)
防毒マスク	8		5				13	救助工作車 (10) ポンプ車等 (3)
陽圧式化学防護服	4		2				6	救助工作車 (2) ポンプ車等 (4)
耐電衣	4	2	4	2	2	2	16	救助工作車 (6) ポンプ車等 (10)
耐電長靴	6	2	4	2	2	2	18	救助工作車 (8) ポンプ車等 (10)
携帯警報器	12	5	8	4	3	4	36	救助工作車 (4) ポンプ車等 (32)
化学防護服(陽圧を除く)	4	4	4	2	2	4	20	救助工作車 (2) ポンプ車等 (18)
耐熱服	2	6	3	2	1		14	救助工作車 (2) ポンプ車等 (12)
水中投光器			1				1	救助工作車 (1) ポンプ車等 (0)
簡易画像探査機	2		1				3	救助工作車 (2) ポンプ車等 (1)
救命胴衣	11	3	8	3	4	3	32	救助工作車 (7) ポンプ車等 (25)
救命浮環	5	1	6	1	2	1	16	救助工作車 (7) ポンプ車等 (9)
救命ボート	1		1				2	島原署 (1) 南署 (1)
バスケット型担架	3		2				5	救助工作車 (2) ポンプ車等 (3)
投光器	11	2	6	1	1	2	23	救助工作車 (4) ポンプ車等 (19)
携帯拡声器	10	3	5	2	3	5	28	救助工作車 (4) ポンプ車等 (24)
緩降機	3		1				4	救助工作車 (3) ポンプ車等 (1)
携帯投光器	13	10	8	2	7	3	43	救助工作車 (4) ポンプ車等 (39)
携帯無線機	26	4	13	7	3	6	59	救助工作車 (6) ポンプ車等 (53)
発電機	8	3	6	2	1	2	22	救助工作車 (4) ポンプ車等 (18)

4 消防力の整備指針と現有消防力

		111, 872人(平成27年3月31日住民基本台帳)			
消防用自動車等の種類		算定数	整備数	整備台数に対する人員の算定	現員数
消防ポンプ自動車		7 台	7 台	85 人	
はしご自動車		2 台	1 台	15 人	
化学自動車		2 台	0 台	0 人	
救助工作車		2 台	2 台	29 人	
救急自動車		6 台	1 台	9 人	
			5 台	—	
指揮車		2 台	2 台	18 人	
消防ポンプ自動車 (非常用車両)		2 台	2 台	—	
救急自動車 (非常用車両)		2 台	2 台	—	
小 計		25 台	22 台	156 人	
通 信 員		10 人		10 人	10 人
予防要員	(専任の予防要員)	5 人		5 人	5 人
総務事務員等の執行の ために必要な人員		15 人		15 人	12 人
小 計		30 人		30 人	27 人
合 計		—	22 台	186 人	149 人 (80.1%)

5 市別消防水利施設状況

区分 市別	計 A + B + C	消火栓(A)		防火水槽(B)		その他(C)				
		基準 以上	基準 未満	40 m ³ 以上	20 m ³ ～ 40 m ³	小 計	プ ール	河 川	海 湖	濠 池
島原市	1,246	410	444	327	50	15	3	4	8	
雲仙市 (国見町及び瑞穂町)	724	102	400	136	66	20	6	3	1	10
南島原市	2,214	366	1,283	475	57	33	5	10	11	7
合計	4,184	878	2,127	938	173	68	14	17	20	17

6 災害等出場状況

種別 署々別	救助	風水害等 の災害	演習 訓練	広報 指導	警防 調査	原因 調査	特別 警戒	遭難	その 他	計	
											島原
	北分署	1		384	123	112	6	4		55	685
南島原	本署	14		299	126	120	6	2		111	678
	布津分署	4		133	107	129	7	3		83	466
	有馬分署			64	57	96		1		76	294
	口之津分署	3	1	199	103	118	4	2		54	484
合計		37	1	1,328	744	644	37	22		446	3,259

7 自主防災組織の結成状況

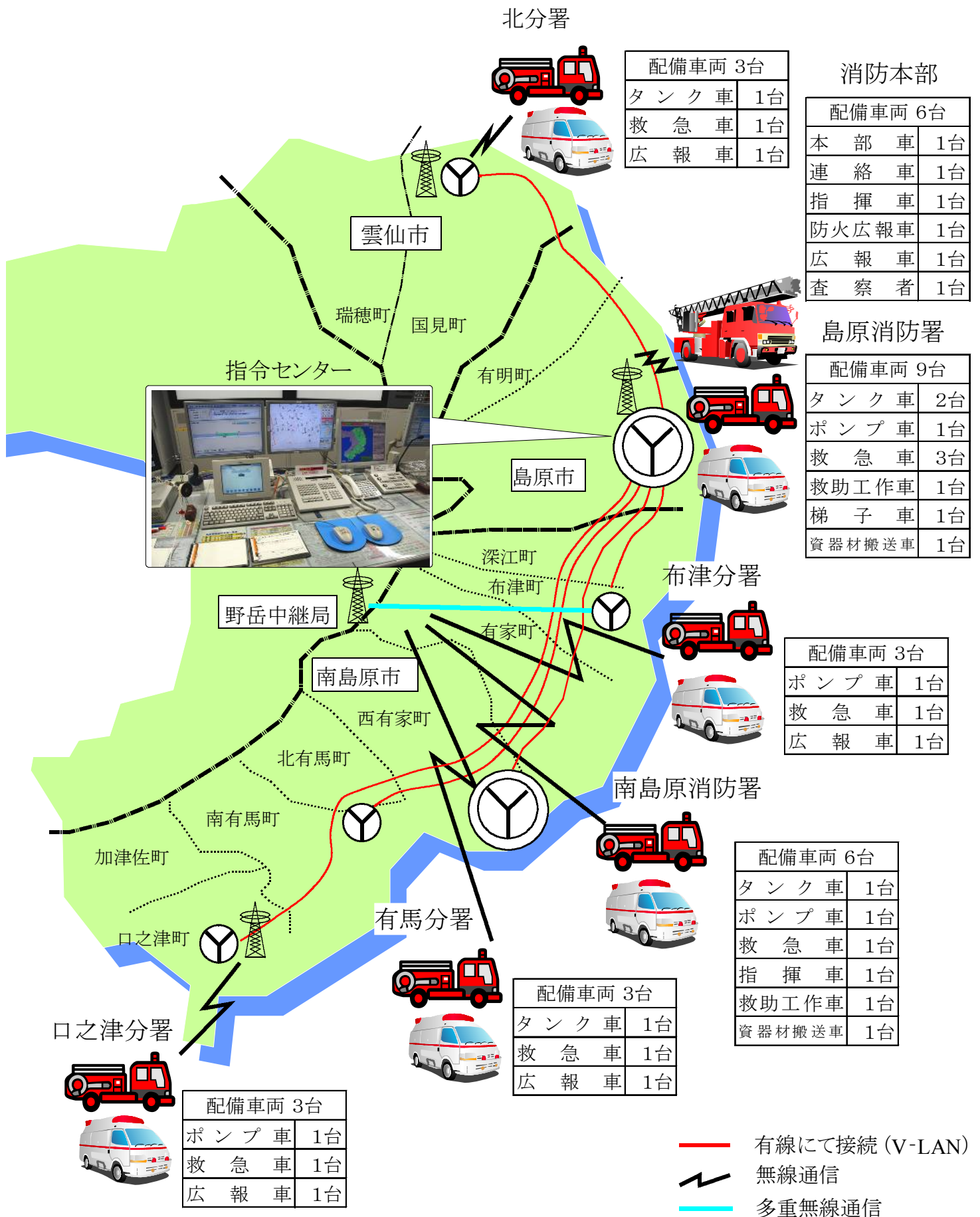
市名	市町名	自主防災組織			全世帯数	結成世帯数 率
		組織数	隊員数	世帯数		
島原市	島原市 (有明町含)	227	34,424	14,024	19,125	73.3%
雲仙市	国見町	35	4,147	3,044	3,574	85.2%
	瑞穂町	15	2,049	1,377	1,899	72.5%
南島原市	加津佐町	57	2,971	2,971	2,971	100%
	口之津町	25	2,391	2,391	2,391	100%
	南有馬町	28	1,345	1,345	2,054	65.5%
	北有馬町	55	1,345	1,345	1,345	100%
	西有家町	84	2,682	2,682	2,682	100%
	有家町	80	2,946	2,903	2,903	100%
	布津町	33	1,630	1,630	1,630	100%
	深江町	38	2,734	2,734	2,779	98.4%
計		677	58,664	36,446	43,353	84.1%

指令

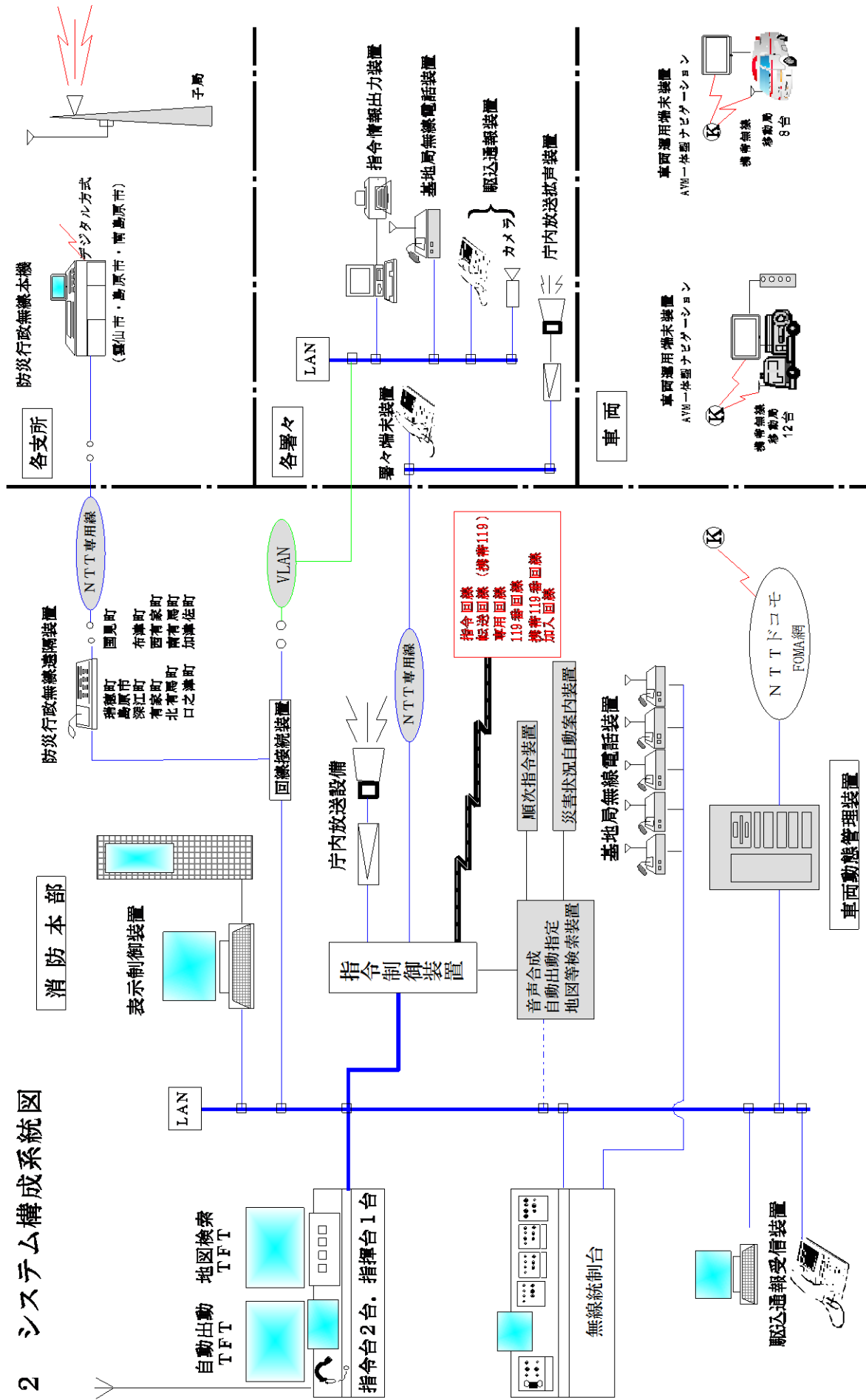


指令センター

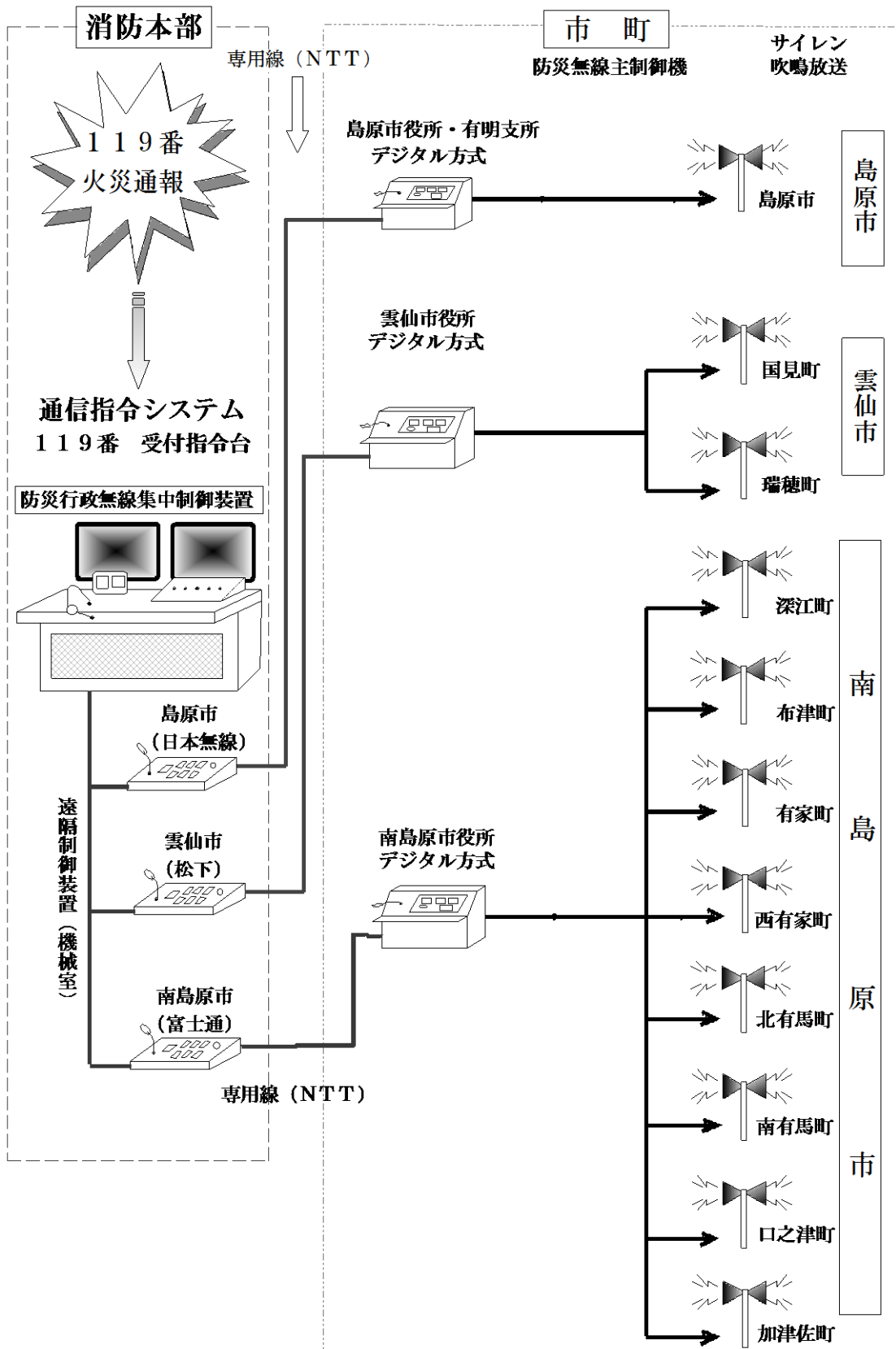
1. 車両配備状況（平成 27年 4月 1日現在）



2 システム構成系統図



3.防災行政無線遠隔制御系統図



4 無線電話一覽表

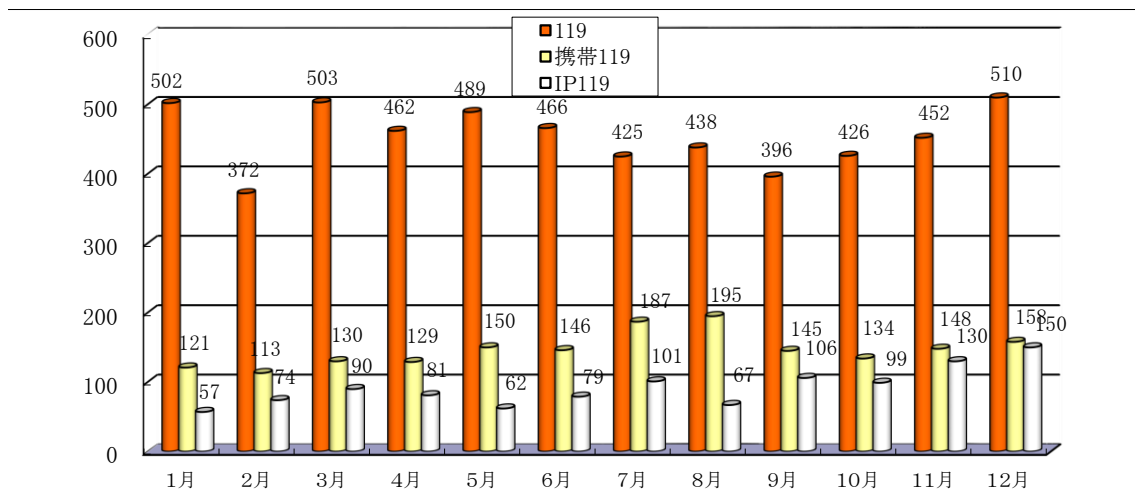
平成26年中

設置場所	呼出名称	装備車両名	出力w	呼出名称	装備車両名	出力w	
消本防部	島消本部 1	指揮車	5w	島消本部 1 1	携帯無線	1w	
	島消本部 2	広報車	5w	島消本部 1 2	携帯無線	1w	
	島消本部 3	査察車	5w	—	—	—	
	—	連絡車	—	島消本部 1 4	携帯無線	1w	
	—	本部車	—	島消本部 1 5	携帯無線	1w	
	—	防火広報車	—	島消本部 1 6	携帯無線	1w	
		(指令課保管)		島消本部 1 3	携帯無線	1w	
島原消防署	島原消防署	島消 1	ポンプ1号車	5w	島消 2 3	携帯無線	1w
		島消 2	ポンプ2号車	5w	島消 2 4	携帯無線	1w
		島消 3	ポンプ3号車	5w	島消 2 5	携帯無線	1w
		島消 4	救助工作車	5w	島消 2 6	携帯無線	1w
		島消 5	はしご車	5w	島消 2 7	携帯無線	1w
		島消 6	資機材搬送車	5w	島消 2 8	携帯無線	1w
		島消 7	救急予備車	5w	島消 2 9	携帯無線	1w
		島消 8	救急2号車	5w	島消 3 0	携帯無線	1w
		島消 9	救急1号車	5w	島消 3 1	携帯無線	1w
		島消 2 1	携帯無線	1w	島消 3 2	携帯無線	1w
	島消 2 2	携帯無線	1w	島消 3 3	携帯無線	1w	
	北分署	島消 北 1	タンク車	5w	島消 北 1 1	携帯無線	1w
		島消 北 2	高規格救急車	5w	島消 北 1 2	携帯無線	1w
		島消 北 3	広報車	5w	島消 北 1 3	携帯無線	1w
				島消 北 1 4	携帯無線	1w	
南島原消防署	南島原消防署	島消 南 1	タンク車	5w	島消 南 1 2	携帯無線	1w
		島消 南 2	高規格救急車	5w	島消 南 1 3	携帯無線	1w
		島消 南 3	指揮車	5w	島消 南 1 4	携帯無線	1w
		島消 南 4	救助工作車	5w	島消 南 1 5	携帯無線	1w
		島消 南 5	ポンプ車	5w	島消 南 1 6	携帯無線	1w
		島消 南 6	資機材搬送車	5w	島消 南 1 7	携帯無線	1w
					島消 南 1 8	携帯無線	1w
	島消 南 1 1	携帯無線	1w	島消 南 1 9	携帯無線	1w	
	布津分署	島消 布津 1	ポンプ車	5w	島消 布津 1 1	携帯無線	1w
		島消 布津 2	高規格救急車	5w	島消 布津 1 2	携帯無線	1w
		島消 布津 3	広報車	5w	島消 布津 1 3	携帯無線	1w
					島消 布津 1 4	携帯無線	1w
	有馬分署	島消 有馬 1	タンク車	5w	島消 有馬 1 1	携帯無線	1w
		島消 有馬 2	高規格救急車	5w	島消 有馬 1 2	携帯無線	1w
		島消 有馬 3	広報車	5w	島消 有馬 1 3	携帯無線	1w
					島消 有馬 1 4	携帯無線	1w
	口之津分署	島消 口之津 1	ポンプ車	5w	島消 口之津 1 1	携帯無線	1w
		島消 口之津 2	高規格救急車	5w	島消 口之津 1 2	携帯無線	1w
		島消 口之津 3	広報車	5w	島消 口之津 1 3	携帯無線	1w
				島消 口之津 1 4	携帯無線	1w	
基地局		4局		本部・北・口之津・野岳		10w	
固定局		2局		野岳・布津		50mw	
卓上型陸上移動局		3局		南・布津・有馬		5w	

5 事故別119番入電状況

平成26年中

月	事故別 種別	災害事案				いた たずら	間 違 い	問 合 わ せ	病 院 紹 介	訓 練	試 験	そ の 他	転 送	種 別 合 計	種 別 割 合	合 計	一 日 平 均
		火 災	救 急	救 助	そ の 他												
1月	119	4	338			1	12	4	27	48	43	25		502	73.8%	680	21.9
	携帯119	4	66		1		8	1	19			21	1	121	17.8%		
	IP 119		42					2	2	5	2	4		57	8.4%		
2月	119	3	217		1		15	4	17	44	54	17		372	66.5%	559	19.3
	携帯119	3	57				8	1	9	1	8	26		113	20.2%		
	IP 119		54					2	2	9	6	1		74	13.2%		
3月	119	1	290		1		12	2	18	98	69	12		503	69.6%	723	23.3
	携帯119		68		1		11	1	21	1		23	4	130	18.0%		
	IP 119		70			1		1	8	6		4		90	12.4%		
4月	119	1	248		1	1	13	6	14	85	60	33		462	68.8%	672	22.4
	携帯119	6	68	1		2	5	5	12	3	6	20	1	129	19.2%		
	IP 119		60					2	9	7		3		81	12.1%		
5月	119	10	244	1			13	5	27	102	60	27		489	69.8%	701	22.6
	携帯119	12	64		1		4	5	29	8	1	26		150	21.4%		
	IP 119		47				1	1	3	5	3	2		62	8.8%		
6月	119		275		2	2	5	9	22	70	54	27		466	67.4%	691	23
	携帯119		80		1		11	9	15	7		22	1	146	21.1%		
	IP 119	1	57				2		3	14		2		79	11.4%		
7月	119	1	274		2		14	8	22	32	55	17		425	59.6%	713	23
	携帯119	2	112	1	2	1	13	7	18	4	1	25	1	187	26.2%		
	IP 119	1	82		1		1	4	4	4	1	3		101	14.2%		
8月	119	1	286	2			13	12	24	37	34	29		438	62.6%	700	22.6
	携帯119		104	1		3	18	6	31	3	2	24	3	195	27.9%		
	IP 119		53					2	5	6		1		67	9.6%		
9月	119	1	237				6	2	16	68	45	21		396	61.2%	647	21.6
	携帯119		82			1	11	3	14	2	1	31		145	22.4%		
	IP 119		78						11	10	6	1		106	16.4%		
10月	119		230	3		1	13	3	10	87	51	28		426	64.6%	659	21.3
	携帯119	1	84	1	1		8	3	11	4	2	16	3	134	20.3%		
	IP 119		67	1			2	6	7	11		5		99	15.0%		
11月	119	2	221				5	9	16	127	54	18		452	61.9%	730	24.3
	携帯119	3	94				10	9	10	9		12	1	148	20.3%		
	IP 119	1	86		1	1	2	1	7	20	1	10		130	17.8%		
12月	119	1	304				8	11	26	73	66	21		510	62.3%	818	26.4
	携帯119	1	97		1		2	5	26	1	2	22	1	158	19.3%		
	IP 119		115				2	1	19	10		3		150	18.3%		
合計	119	25	3,164	6	7	5	129	75	239	871	645	275		5,441	65.6%	8,293	22.7
	携帯119	32	976	4	8	7	109	55	215	43	23	268	16	1,756	21.2%		
	IP 119	3	811	1	2	2	10	22	80	107	19	39		1,096	13.2%		



火災



平成26年秋季火災予防運動

防火啓発パレードにて（こひつじ保育園幼年防火クラブ）

1 火災概況

区	分	単位	H26年 (A)	H25年 (B)	増減 (A)-(B)
出火件数	計	件	46	61	△ 15
	建物	〃	23	28	△ 5
	林野	〃	1	3	△ 2
	車両	〃	4	3	1
	船舶	〃			0
	その他	〃	18	27	△ 9
焼損棟数	計	棟	40	42	△ 2
	全焼	〃	14	17	△ 3
	半焼	〃	3	1	2
	部分焼	〃	14	13	1
	ぼや	〃	9	11	△ 2
建物焼損床面積		m ²	1,625	3,223	△ 1,598
林野焼損面積		a	22	5	17
死者		人		3	△ 3
負傷者		〃	4	5	△ 1
り災世帯	計	世帯	24	21	3
	全損	〃	5	8	△ 3
	半損	〃	2	1	1
	小損	〃	17	12	5
り災人員		人	72	70	2
損害額	計	千円	70,147	115,639	△ 45,492
	建物	〃	69,354	113,518	△ 44,164
	林野	〃			0
	車両	〃	663	609	54
	船舶	〃			0
	その他	〃	130	1,512	△ 1,382
出火率		件	4.1	5.4	△ 1.3

※出火率とは、人口1万人当たりの出火件数をいう。

3 火災種別の構成割合状況

火災種別	平成26年		平成25年	
	出火件数	割合	出火件数	割合
建物火災	23	50.0%	28	45.9%
林野火災	1	2.2%	3	4.9%
車両火災	4	8.7%	3	4.9%
船舶火災				
その他火災	18	39.1%	27	44.3%
計	46	100.0%	61	100.0%

2 出火原因状況

原因別	平成26年		平成25年	
	出火件数	割合	出火件数	割合
たき火	16	34.8%	16	26.2%
たばこ	3	6.5%	6	9.8%
焼却炉	2	4.3%	2	3.3%
放火の疑い	2	4.3%	2	3.3%
こんろ・天ぷら鍋	1	2.2%	4	6.6%
風呂かまど	1	2.2%	4	6.6%
灯火(灯ろう、ローソクを含む)	1	2.2%	2	3.3%
電気装置	1	2.2%	2	3.3%
マッチ・ライター	1	2.2%	1	1.6%
電灯・電話等の配線	1	2.2%		
火遊び	1	2.2%		
煙突・煙道	1	2.2%		
放火			2	3.3%
枯草焼き(火入れ)			2	3.3%
衝突の火花			1	1.6%
配線器具			1	1.6%
その他	6	13.0%	7	11.5%
不明	9	19.6%	9	14.8%
合計	46	100.0%	61	100.0%

4 出火件数状況

市別	年別	平成26年					平成25年					増減				
	火災種別	建物	林野	車両	船舶	その他	計(A)	建物	林野	車両	船舶	その他	計(B)	(A)-(B)		
	旧市町名															
島原市	島原市 (有明町を除く)	4		2		4	10	6		1		7	14	21	△4	△7
	有明町			1		3	4	3		1		3	7	△3		
雲仙市	国見町	3				1	4	2				2	4	9		△3
	瑞穂町	1				1	2	1	2		2	5	△3			
南島原市	加津佐町	3					3	1				1	2	31	1	△5
	口之津町	1				1	2				2	2				
	南有馬町					2	2	1			4	5	△3			
	北有馬町							2	1			3	△3			
	西有家町	4				1	5	5			1	6	△1			
	有家町	3		1		1	5	5			4	9	△4			
	布津町	3					3						3			
	深江町	1	1			4	6	2		1		1	4	2		
合計		23	1	4		18	46	28	3	3		27	61	△15		

5 損害額状況

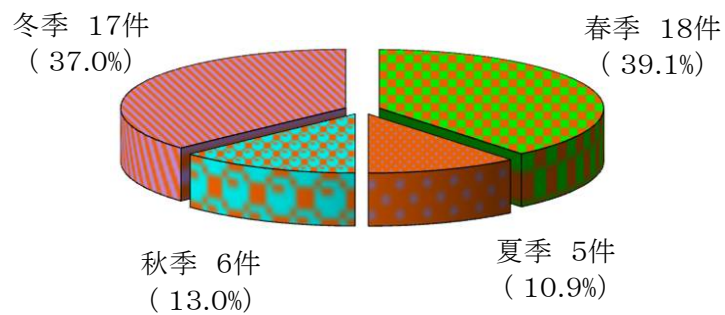
(単位：千円)

市別	年別	平成26年					平成25年					増減				
	火災種別	建物	林野	車両	船舶	その他	計(A)	建物	林野	車両	船舶	その他	計(B)	(A)-(B)		
	旧市町名															
島原市	島原市 (有明町を除く)	12,340		229			12,569	29,351		159		200	29,710	40,469	△17,141	△27,576
	有明町			194		130	324	10,204		150		405	10,759	△10,435		
雲仙市	国見町	204					204	1,219				11	1,230	5,729	△1,026	△4,602
	瑞穂町	923					923	4,402				97	4,499	△3,576		
南島原市	加津佐町	5,215					5,215	3,135					3,135	69,441	2,080	△13,314
	口之津町	678					678					67	67	611		
	南有馬町											2	2	△2		
	北有馬町							17,879					17,879	△17,879		
	西有家町	2,649					2,649	21,162				455	21,617	△18,968		
	有家町	22,748		240			22,988	24,447				275	24,722	△1,734		
	布津町	24,457					24,457							24,457		
	深江町	140					140	1,719		300			2,019	△1,879		
合計		69,354		663		130	70,147	113,518		609		1,512	115,639	△45,492		

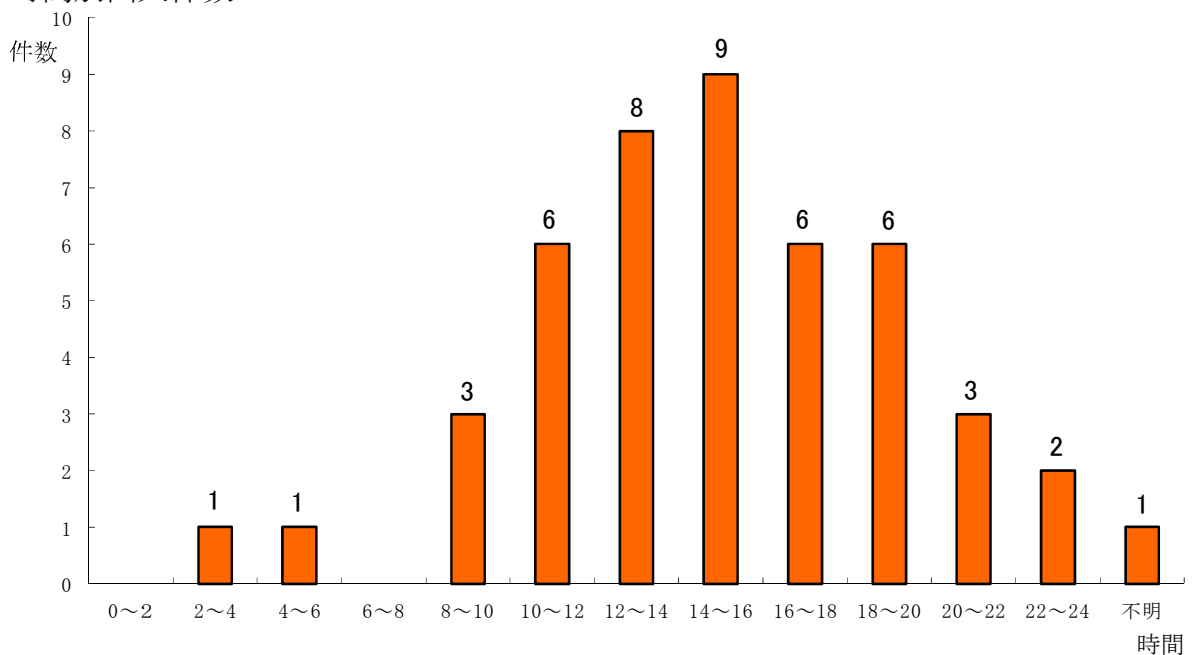
6 四季別・時間別出火件数

時間 季別	0時	2時	4時	6時	8時	10時	12時	14時	16時	18時	20時	22時	不明	件数
	2時	4時	6時	8時	10時	12時	14時	16時	18時	20時	22時	24時		
春季 (3月～5月)			1			3	3	4	4	2		1		18
夏季 (6月～8月)		1				1	2				1			5
秋季 (9月～11月)								1	1		1	2	1	6
冬季 (12月～2月)						2	1	4	4	2	2	1	1	17
合計	0	1	1	0	3	6	8	9	6	6	3	2	1	46

四季別出火件数割合



時間別出火件数



7 最近10年間の火災発生状況

項目 年別	発生件数					損害額					原因別					被害状況																
	合 計	建 物	林 野	車 両	船 舶	そ の 他	合 計 (千円)	建 物	林 野	車 両	船 舶	そ の 他	失 火	放 遊 火	(疑 い を 含 む)	自 然 発 火	天 災	不 明	焼損棟数				り災世帯			り 災 人 員	焼損面積		死傷者			
																			計	全 焼	半 焼	部 分 焼	ぼ や	計	全 損		半 損	小 損	建 物 (㎡)	林 野 (a)	死 者	傷 者
17年	81	42	3			36	192,469	191,513	205			751	62		4			15	71	25	3	28	15	31	13		18	106	4,214	7	4	17
18年	66	35	7	3		21	166,547	165,189		940		418	49	2	2	1		12	45	10	4	22	9	25	6	1	18	101	2,199	24	1	15
19年	72	39	5	3		25	95,679	94,530	218	665		266	60	1	4	1		6	52	16	3	15	18	32	8	1	23	112	2,015	9	1	7
20年	57	31		1	1	24	168,505	168,007		1	255	242	31	2	16			8	37	11	3	9	14	16	5	3	8	51	2,108		2	11
21年	79	34	4	4		37	164,969	163,799		419		751	60	5	6			8	47	17	3	13	14	27	8	1	18	76	2,591	23	3	7
22年	43	24	2	1		16	53,617	53,342				275	31	1	7			4	30	11	1	10	8	15	5	1	9	40	1,060	1		2
23年	70	41	3	3		23	116,731	116,186	28	446		71	52	5	6	1		6	58	18	5	19	16	37	13	2	22	115	2,586	2	4	22
24年	46	18	2	6		20	61,287	38,681		588	22,018	37			4	1		4	32	11		12	9	18	5		13	52	1,590	3	1	5
25年	61	28	3	3		27	115,639	113,518		609	1,512	46			4	1	1	9	42	17	1	13	11	21	8	1	12	70	3,223	5	3	5
26年	46	23	1	4		18	70,147	69,354		663		130	33	1	2	1		9	40	14	3	14	9	24	5	2	17	72	1,625	22		4

救急・救助



平成 26 年度長崎県島原病院災害拠点病院訓練状況

1 救急出場状況

※()内は搬送人員

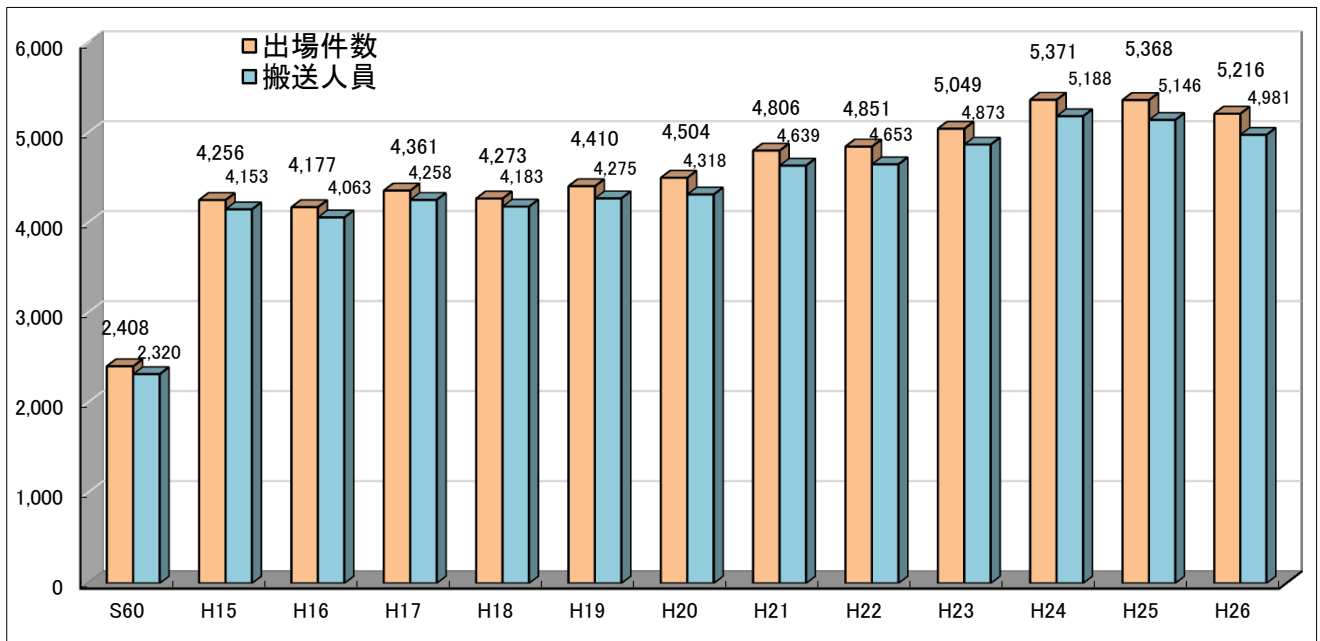
年 別 事故種別		平成26年		平成25年		前年との比較 増減件数 A-B
		出場件数 A件	全件数に対 する割合%	出場件数 B件	全件数に対 する割合%	
急 病		2,645 (2,480)	50.71 (49.79)	2,752 (2,570)	51.27 (49.94)	△ 107 △ (90)
交 通 事 故		298 (309)	5.71 (6.20)	373 (390)	6.95 (7.58)	△ 75 △ (81)
一 般 負 傷		740 (697)	14.19 (13.99)	714 (684)	13.30 (13.27)	26 (13)
労 働 災 害		33 (32)	0.63 (0.64)	39 (39)	0.73 (0.76)	△ 6 △ (7)
自 損 行 為		45 (27)	0.86 (0.54)	30 (20)	0.56 (0.41)	15 (7)
運 動 競 技		50 (48)	0.96 (0.96)	62 (61)	1.15 (1.19)	△ 12 △ (13)
水 難 事 故		3 (1)	0.06 (0.02)	7 (2)	0.13 (0.04)	△ 4 △ (1)
加 害		8 (7)	0.15 (0.14)	11 (10)	0.20 (0.19)	△ 3 △ (3)
火 災		2 (2)	0.04 (0.04)	5 (4)	0.09 (0.08)	△ 3 △ (2)
自 然 災 害		1 (1)		0 (0)		1 (1)
そ の 他	医 師 搬 送	2		2		0 0
	資 器 材 等 輸 送	0		0		0 0
	転 院 搬 送	1,381 (1,376)	26.48 (27.62)	1,363 (1,363)	25.39 (26.49)	18 (13)
	そ の 他	8 (1)	0.15 (0.02)	10 (3)	0.19 (0.06)	△ 2 △ (2)
計		5,216 (4,981)	100 (100)	5,368 (5,146)	100 (100)	△ 152 △ (165)

△はマイナス

2 市別救急出場状況

区 分 市 別	出 場 件 数		増 減 A-B (件)	搬 送 人 員		増 減 C-D (人)	平成26年 不搬送件数
	平成26年 A(件)	平成25年 B(件)		平成26年 C(人)	平成25年 D(人)		
計	5,216	5,368	△ 152	4,981	5,146	△ 165	280
島 原 市	2,247	2,320	△ 73	2,150	2,229	△ 79	119
旧島原市	1,825	1,900	△ 75	1,744	1,822	△ 78	97
有明町	422	420	2	406	407	△ 1	22
雲 仙 市	696	655	41	676	630	46	28
国見町	436	402	34	426	384	42	14
瑞穂町	260	253	7	250	246	4	14
南 島 原 市	2,272	2,392	△ 120	2,154	2,286	△ 132	133
加津佐町	216	246	△ 30	202	231	△ 29	14
口之津町	355	327	28	341	316	25	14
南有馬町	199	225	△ 26	181	213	△ 32	19
北有馬町	113	138	△ 25	109	130	△ 21	7
西有家町	359	382	△ 23	340	367	△ 27	20
有家町	419	418	1	396	402	△ 6	27
布津町	178	211	△ 33	174	198	△ 24	9
深江町	433	445	△ 12	411	429	△ 18	23
その他の地域	1	1	0	1	1	0	0

3 年別救急出場状況



4 最近10年間の救急出場状況

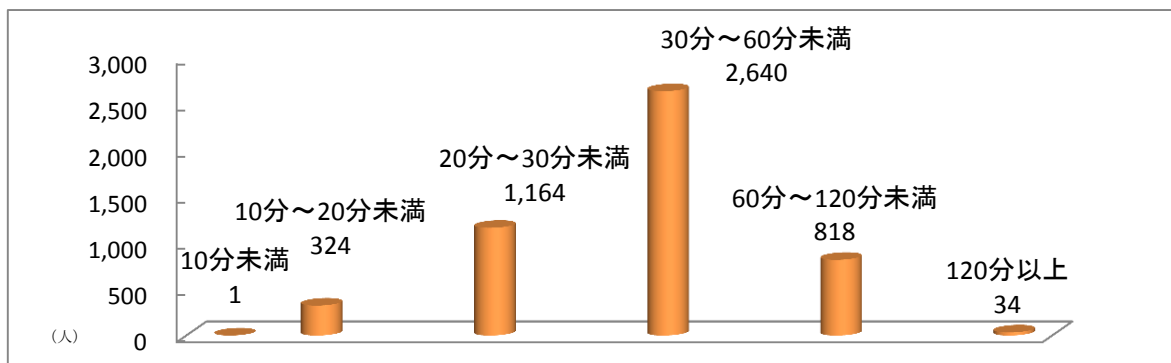
事故別 年別	出 場 件 数											搬 送 人 員															
	計	火災	自然災害	水害	交通事故	労働災害	運動競技	一般負傷	加害行為	自損	急病	その他			計	火災	自然災害	水害	交通事故	労働災害	運動競技	一般負傷	加害行為	自損	急病	転送	その他
												転院搬送	医師搬送	資器材等輸送													
平成17年	4,361	7	6	343	26	49	534	11	39	1,999	1,330	1	16	4,258	11	5	376	25	50	521	10	24	1,905	1,326	5		
平成18年	4,273	2	3	433	30	40	539	20	39	1,989	1,263		12	4,183	1	3	436	30	41	522	16	28	1,903	1,263	5		
平成19年	4,410	2		434	24	39	533	12	47	2,112	1,273	2	21	4,275	4	3	379	24	38	520	8	24	1,990	1,275	10		
平成20年	4,504	6		529	36	50	594	7	34	2,165	1,287		30	4,318	6	2	302	35	50	572	6	22	2,029	1,284	10		
平成21年	4,806	4		534	27	38	623	13	52	2,351	1,332		14	4,639	5	4	375	27	39	598	14	30	2,206	1,333	8		
平成22年	4,851	2		628	23	50	660	14	42	2,400	1,355		12	4,654	2	2	303	23	51	630	13	25	2,247	1,354	4		
平成23年	5,049	12		536	21	35	701	14	43	2,501	1,351		6	4,873	12	5	381	20	34	676	12	26	2,354	1,349	4		
平成24年	5,371	2	1	738	31	51	753	14	35	2,738	1,351		5	5,188	2	1	639	31	52	729	13	22	2,582	1,352	0		
平成25年	5,368	5		737	39	62	714	11	30	2,752	1,363	2	10	5,146	4	2	390	39	61	684	10	20	2,570	1,363	3		
平成26年	5,216	2	1	329	33	50	740	8	45	2,645	1,381	2	0	4,981	2	1	130	32	48	697	7	27	2,480	1,376	1		

5 時間帯別搬送状況

区分 事故別	休 祭 日			平 日			合 計
	昼間	夜 間 19時～7時	計	昼間	夜 間 19時～7時	計	
急 病	281	203	484	1228	768	1,996	2,480
交 通 事 故	56	9	65	199	45	244	309
一 般 負 傷	109	46	155	384	158	542	697
労 働 災 害	2	0	2	28	2	30	32
自 損 行 為	4	1	5	10	12	22	27
運 動 競 技	26	0	26	18	4	22	48
水 難 事 故	0	0	0	0	1	1	1
加 害	0	1	1	0	6	6	7
火 災	0	0	0	0	2	2	2
自 然 災 害	1	0	1	0	0	0	1
そ の 他	100	26	126	1130	121	1,251	1,377
合 計	579	286	865	2,997	1,119	4,116	4,981



6 収容時間別搬送状況



7 傷病程度別搬送状況

傷病程度 事故別	死 亡	重 症	中 等 症	軽 症	そ の 他	計
急 病	59	355	1,198	868	0	2,480
交 通 事 故	2	27	74	206	0	309
一 般 負 傷	6	150	259	282	0	697
そ の 他	7	447	896	145	0	1,495
合 計	74	979	2,427	1,501	0	4,981

8 医療機関に対する問合せ回数別搬送人員

問合せ回数 事故別	0回	1回	再問合せ						合計 (B)	再問合せ 搬送割合 A/B×100(%)	
			2回	3回	4回	5回	6回～ 10回	11回 以上			小計(A)
急 病	0	1,987	350	102	25	9	7	0	493	2,480	19.9
交 通 事 故	0	225	44	19	12	4	5	0	84	309	27.2
一 般 負 傷	0	540	112	21	18	3	3	0	157	697	22.5
そ の 他	0	1,465	21	6	2	0	0	1	30	1,495	2.0
計	0	4,217	527	148	57	16	15	1	764	4,981	15.3

※ 問合せ回数「0」とは、傷病者もしくは関係者の指定又は医療機関に対して、収容の可否について問合せなしに直接医療機関に搬送されたもの。

問合せ回数「1」とは、一つの医療機関に対して、収容の可否について問合せで収容されたもの。

9 年齢別・職業別搬送状況

年齢別・職業別 事故別	搬送人員合計	年 齢 別										職 業 別																			
		0 5 6 歳	7 5 12 歳	13 5 18 歳	19 5 30 歳	31 5 40 歳	41 5 50 歳	51 5 60 歳	61 5 64 歳	65 歳 以上	農 業	林 業	狩 猟	漁 業	水 産 業	飼 養 殖 業	建 設 業	製 造 業	卸 売 業	小 売 業	金 融 業	不 動 産 保 険 業	運 輸 信 息 業	電 気 ・ 供 給 業	熱 ・ ガ ス ・ 水 道 業	サ ー ビ ス 業	公 務	高 校 ・ 大 学 生	小 ・ 中 学 生	乳 幼 児	無 職
合 計	4,981	204	59	104	204	200	227	374	251	3,358	259	3	27	113	85	79	1	35	11	365	51	51	107	198	3,527	69					
火 災	2	0	0	0	0	0	0	0	2	0	0	0	1	0	0	0	0	0	0	0	0	0	0	0	0	0	0	0	0	1	0
自 然 災 害	1	0	0	0	0	0	0	0	0	1	0	0	0	0	0	0	0	0	0	0	0	0	0	0	0	0	0	0	0	1	0
水 難 事 故	1	0	0	0	0	1	0	0	0	0	0	0	0	0	0	0	0	0	0	0	0	0	0	0	0	0	0	0	0	1	0
交 通 事 故	309	10	16	36	40	32	28	26	17	104	15	0	3	11	15	14	0	10	1	60	12	20	24	9	103	12					
労 働 災 害	32	0	0	0	0	4	6	5	9	8	2	1	1	7	6	4	0	2	1	8	0	0	0	0	0	0	0	0	0	0	0
運 動 競 技	48	0	4	22	4	8	6	2	0	2	2	0	0	2	1	1	0	0	1	3	5	8	19	0	4	2					
一 般 負 傷	697	49	10	6	10	15	22	52	34	499	53	1	7	17	11	3	0	3	1	30	5	1	16	46	498	5					
加 害	7	0	0	0	2	2	2	0	0	1	1	0	0	0	0	0	0	0	0	1	0	0	0	0	0	0	0	3	2		
自 損 行 為	27	0	0	2	1	4	7	4	1	8	4	0	1	2	0	0	0	0	0	5	0	2	0	0	0	0	0	12	1		
急 病	2,480	94	19	25	90	86	113	194	117	1,742	125	0	9	53	36	39	1	15	6	169	25	15	31	94	1,829	33					
そ の 他	転院搬送	1,376	51	10	13	57	48	91	71	992	57	1	5	21	16	18	0	5	1	89	4	5	17	49	1,074	14					
	その他	1	0	0	0	0	0	0	0	0	1	0	0	0	0	0	0	0	0	0	0	0	0	0	0	0	0	0	1	0	

10 時間別・曜日別救急出場状況

時間別・曜日別 事故別	出場 件数 合計	時 間 別 出 場 件 数												曜 日 別 出 場 件 数							
		0 5 2	2 5 4	4 5 6	6 5 8	8 5 10	10 5 12	12 5 14	14 5 16	16 5 18	18 5 20	20 5 22	22 5 24	日 曜 日	月 曜 日	火 曜 日	水 曜 日	木 曜 日	金 曜 日	土 曜 日	
合 計	5,216	248	146	233	492	861	714	584	557	493	419	334	135	639	772	805	780	748	795	677	
火 災	2	0	1	1	0	0	0	0	0	0	0	0	0	0	0	0	0	2	0	0	0
自 然 災 害	1	0	0	0	0	0	0	0	1	0	0	0	0	0	1	0	0	0	0	0	
水 難 事 故	3	1	0	0	0	1	0	0	1	0	0	0	0	1	0	0	0	1	1	0	
交 通 事 故	298	10	2	10	39	37	43	42	37	42	17	14	5	39	41	59	35	44	42	38	
労 働 災 害	33	0	0	0	6	8	2	6	7	2	2	0	0	1	3	2	6	5	9	7	
運 動 競 技	50	0	0	0	0	12	10	13	9	1	2	3	0	23	7	4	5	2	3	6	
一 般 負 傷	740	36	19	34	98	105	69	71	95	79	59	57	18	114	110	99	87	113	108	109	
加 害	8	3	0	1	0	0	0	0	0	0	2	0	2	1	2	2	0	0	0	3	
自 損 行 為	45	3	2	7	6	5	5	3	3	4	6	1	0	6	6	8	5	7	9	4	
急 病	2,645	180	110	169	287	330	258	251	224	250	279	218	89	363	385	391	422	362	381	341	
そ の 他	医師搬送	2	0	0	0	0	0	0	0	0	1	0	1	1	0	0	0	0	1	0	
	資器材等搬送	0	0	0	0	0	0	0	0	0	0	0	0	0	0	0	0	0	0	0	
	転院搬送	1,381	15	12	11	56	363	326	196	178	115	50	40	19	90	216	238	216	213	241	167
そ の 他	8	0	0	0	0	0	1	2	2	0	1	1	1	0	1	2	2	1	0	0	

11 市別・事故別救急出場状況

事故別	出 場 件 数													搬 送 人 員															
	計	火災	自然災害	水難事故	交通事故	労働災害	運動競技	一般負傷	加害	自損行為	急病	その他				計	火災	自然災害	水難事故	交通事故	労働災害	運動競技	一般負傷	加害	自損行為	急病	その他		
												転院搬送	医師搬送	資器材輸送	その他												転院搬送	その他	
島原市	旧島原市	729	1		1	41	1	16	124	4	10	419	111			1	688	1			47	1	16	116	3	6	387	111	
	有明町	1,825	1		2	111	7	26	244	4	17	805	606			2	1,744	1			115	7	26	227	3	10	749	605	1
雲仙市	国見町	188			7		7	37			4	124	9			182				5		7	37		3	121	9		
	瑞穂町	436			26	2	13	79			6	237	72			426				28	2	13	78		4	229	72		
南島原市	加津佐町	88			6			14	1			66	1			81				6			10	1		63	1		
	口之津町	216			14	2		40	1	2	144	13				202				13	2		35	1	1	138	12		
	南有馬町	138			1	3		1	15		3	78	36			129			1	3		1	15	2	2	72	35		
	北有馬町	355			1	12	1	1	40		3	146	150			341			1	12	1	1	39	2	1	137	148		
	有家町	97	1		5		2	18			2	66	3			87		1		4		2	18	2	2	57	3		
	布津町	199		1	12	2	2	40		3	112	27				181		1		11	2	2	39	2	2	98	26		
	深江町	33			1		1	6			1	23				29							6		1	21			
	有家町	113			10	3	2	22			1	65	8			109				11	3	1	22		1	63	8		
	布津町	169			2	1	2	24	1	1	115	21	1			155				1	1	2	20	1	1	107	22		
	深江町	359			13	4	2	47	1	1	211	78	1			340				12	3	2	43	1	1	199	79		
他家	163			6	1	1	18	1	3	114	19				149				6	1		16	1	1	105	19			
他家	419			16	4	1	44	1	3	238	111				396				15	4		42	1	1	222	111			
他家	75	1		8			8				55	3			74	1			9			8			53	3			
他家	178	1		19	2		19				123	14			174	1			22	2		19			116	14			
他家	155			4			31	1	1	96	22				143				4			29	1		87	22			
他家	433			15	3	1	60	1	2	183	168				411				16	3	1	54	1		169	167			
他家	1			1											1				1										
合計	2,118	2	1	2	102	4	32	339	8	27	1,348	247	2		4	1,984	2	1	1	110	4	30	313	7	17	1,252	247		
合計	5,216	2	1	3	298	33	50	740	8	45	2,645	1,381	2		8	4,981	2	1	1	309	32	48	697	7	27	2,480	1,376	1	

※ 内は、休日・夜間における出場件数を内書

休日とは、日曜日・国民の祝日(祝日が日曜日にあたる場合はその翌日の休日を含む)及び年末年始の休日(12月29日～1月3日まで)

夜間とは、午後7時～翌日の午前7時まで

12 月別・事故別救急出場状況

事故別	出 場 件 数													搬 送 人 員														
	計	火災	自然災害	水難事故	交通事故	労働災害	運動競技	一般負傷	加害	自損行為	急病	その他				計	火災	自然災害	水難事故	交通事故	労働災害	運動競技	一般負傷	加害	自損行為	急病	その他	
												転院搬送	医師搬送	資器材輸送	その他												転院搬送	その他
1月	221				8		41	1	2	141	28				212					9		38	1	2	134	28		
	478				19	3	1	79	1	2	262	111			458					19	3	1	74	1	2	247	111	
2月	116				8		1	18		1	80	8			109					7		1	18			75	8	
	353				22	3	1	52		3	172	100			332					20	3	1	51		1	156	100	
3月	201				16	1		31	2	4	130	17			184					17	1		30	1	3	115	17	
	462			1	33	6	3	57	2	4	227	128			439					35	6	3	54	1	3	210	126	1
4月	158	1			10		3	19		2	106	17			149	1				16		3	17	2	2	93	17	
	394	1			21		4	47		4	213	104			378	1				26		4	45	3	3	195	104	
5月	164				5		2	23	1	4	101	28			149					5		2	21	1	1	91	28	
	378				30	1	3	45	1	7	175	116			362					35	1	3	43	1	2	161	116	
6月	151	1			5		7	29		1	91	16			144	1				5		6	26		1	89	16	
	423	1			16	1	8	57		3	196	140			408	1				15	1	7	53	3	3	188	140	
7月	178				6		6	26	1	2	113	24			171					7		6	24	1	1	109	24	
	474				24	1	9	63	1	4	240	132			457					24	1	9	59	1	1	230	132	
8月	192				14		2	31	3	1	122	19			179					12		2	28	3	1	114	19	
	483				32	3	5	75	3	4	248	113			462					30	3	5	70	3	2	237	112	
9月	172			1	9	1	4	24		1	113	18	1		161					8	1	4	22	1	1	107	18	
	419			1	26	5	5	48		2	221	109	1		403					26	4	5	45	2	2	212	109	
10月	142		1		2	2		26		4	85	20			132					2	2		23	3	3	81	20	
	401		1		27	8	3	69		5	180	105			382		1			25	8	3	64	4	4	172	105	
11月	180				10		2	30		2	117	18	1		167					11		2	26	1	1	109	18	
	415				23	2	3	69		3	222	92	1		395					27	2	3	64	2	2	207	90	
12月	243			1	9		5	41		3	149	34			227					1	11	4	40	2	2	135	34	
	536			1	25		5	79		4	289	131			505					1	27	4	75	2	2	265	131	
合計	2,118	2	1	2	102	4	32	339	8	27	1,348	247	2		4	1,984	2	1	1	110	4	30	313	7	17	1,252	247	
合計	5,216	2	1	3	298	33	50	740	8	45	2,645	1,381	2		8	4,981	2	1	1	309	32	48	697	7	27	2,480	1,376	1

※ 内は、休日・夜間における出場件数を内書

休日とは、日曜日・国民の祝日(祝日が日曜日にあたる場合はその翌日の休日を含む)及び年末年始の休日(12月29日～1月3日まで)

夜間とは、午後7時～翌日の午前7時まで

13 署々別・事故別救急出場状況

事故別	出 場 件 数											搬 送 人 員																	
	計	火災	自然災害	水難事故	交通事故	労働災害	運動競技	一般負傷	加害	自損	急病	その他				計	火災	自然災害	水難事故	交通事故	労働災害	運動競技	一般負傷	加害	自損	急病	その他		
												転院搬送	医師搬送	資器材等輸送	その他												転院搬送	その他	
署々別	889	1		1	49	2	18	150	4	12	525	126			1	841	1			55	2	18	140	3	7	489	126		
島原署	2,241	1		2	135	10	28	308	4	21	1,037	693			2	2,153	1			140	10	28	290	3	13	975	692	1	
北分署	307				15		6	54		4	211	16	1			288				15		6	50		3	198	16		
	674				41	2	11	117		9	389	103	1		1	644				43	2	11	112		6	367	103		
南島原署	275	1			9	1	5	31		2	191	34			1	258	1			10	1	4	27		1	179	35		
	672	1			36	7	5	73		2	379	167			2	643	1			38	6	4	68		1	357	168		
布津分署	267				13	1		48	1	3	175	25	1			250				16	1		44	1	1	162	25		
	688				38	6	2	93	1	4	346	197	1			654				43	6	2	85	1	1	320	196		
有馬分署	155		1		5		1	27	2	4	102	12			1	139		1		4		1	27	2	3	89	12		
	397		1		23	7	2	73	2	5	206	76			2	371		1		22	7	2	72	2	3	187	75		
口之津分署	225			1	11		2	29	1	2	144	34			1	208			1	10		1	25	1	2	135	33		
	544			1	25	1	2	76	1	4	288	145			1	516			1	23	1	1	70	1	3	274	142		
その他																													
合計	2,118	2	1	2	102	4	32	339	8	27	1,348	247	2		4	1,984	2	1	1	110	4	30	313	7	17	1,252	247		
	5,216	2	1	3	298	33	50	740	8	45	2,645	1,381	2		8	4,981	2	1	1	309	32	48	697	7	27	2,480	1,376	1	

※ 内は、休日・夜間における出場件数を内書

休日とは、日曜日・国民の祝日(祝日が日曜日にあたる場合はその翌日の休日を含む)及び年末年始の休日(12月29日～1月3日まで)
午前7時～午後7時までの間、夜間とは午後7時～翌日の午前7時まで

14 救急隊員の行った応急処置状況

事故種別対象人員	応急処置項目																	計			
	止血	固定	人工呼吸	心マッサージ	心肺蘇生	酸素吸入	気道確保	保温	被覆	在宅療法継続	ショックパンツ	除細動	輸液	薬剤投与	その他応急	血圧測定	聴診器		血中酸素	心電図	
急病	2,475	12	26	10		84	601	125	416	12	15		8	16	4	1,596	2,328	449	2,379	1,087	9,168
交通事故	305	15	212	1		2	54	5	50	62						78	284	121	298	47	1,229
一般負傷	691	52	191	2		9	72	15	114	158			1			250	647	96	669	81	2,357
その他	1,490	10	81	7		13	417	15	197	20			2	2		523	1,384	112	1,469	300	4,552
計	4,961	89	510	20		108	1,144	160	777	252	15		10	19	4	2,447	4,643	778	4,815	1,515	17,306

※ 傷病者を医療機関等へ搬送するまでの間に救急隊員が行った応急処置

15 救急隊員の行った現場応急処置状況

事故種別対象人員	応急処置項目																	計			
	止血	固定	人工呼吸	心マッサージ	心肺蘇生	酸素吸入	気道確保	保温	被覆	在宅療法継続	ショックパンツ	除細動	輸液	薬剤投与	その他応急	血圧測定	聴診器		血中酸素	心電図	
急病	56					2	2	2	2	1						17	37	6	48	9	126
交通事故	13								1	2						3	7	2	8		23
一般負傷	16	1				1	1	1		3						2	8	2	10	1	30
その他	5									1							2	2	1	2	8
計	90	1				3	3	3	3	7						22	54	12	67	12	187

※ 傷病者不搬送のうち救急現場において、救急隊員が行った応急処置

16 特定行為実施状況

種別 年別	計	気道確保		薬剤 投与	輸液	除細動
		気管挿管	CT等			
平成12年	4		3		0	1
平成13年	2		0		0	2
平成14年	5		0		4	1
平成15年	23		17		0	6
平成16年	22		15		0	7
平成17年	58	0	39		5	13
平成18年	64	1	44		8	10
平成19年	77	2	50	2	15	9
平成20年	89	1	60	1	20	8
平成21年	116	0	72	4	20	19
平成22年	92	1	61	4	19	7
平成23年	101	0	63	9	19	10
平成24年	114	0	65	9	22	18
平成25年	99	0	62	3	24	10
平成26年	86	1	45	5	26	9

※ 気管挿管については、平成16年から実施可能
 薬剤投与については、平成18年から実施可能

17 救急救命士資格取得状況

種別 年度	救急救命士		気管挿管認定者		薬剤投与認定者	
	取得者	延人員	取得者	延人員	取得者	延人員
平成12年度以前	10	17				
平成13年度	2	12				
平成14年度	3	15				
平成15年度	3	18				
平成16年度	3	21				
平成17年度	3	24	2	2		
平成18年度	2	26	2	4	1	1
平成19年度	1	27	0	4	2	3
平成20年度	3	30	1	5	5	8
平成21年度	3	33	0	5	6	14
平成22年度	1	34(33)	0	5	3	17(16)
平成23年度	1	35(34)	1	6(5)	0	17(15)
平成24年度	2	37(34)	2	8(7)	2	19(17)
平成25年度	2	39(35)	3	11(10)	1	20(18)
平成26年度	4	43(38)	1	12(11)	4	24(22)

※ ()は、現在員

18 応急手当普及講習修了者数

種別 年別	普通救命講習		上級救命講習及び 応急手当普及員	
	受講者数	延べ人員	受講者数	延べ人員
平成9年	262	1,101		
平成10年	350	1,451		
平成11年	400	1,851		
平成12年	478	2,329		
平成13年	677	3,006		
平成14年	1,341	4,347		
平成15年	1,019	5,366	15	15
平成16年	922	6,288	17	32
平成17年	799	7,087		
平成18年	869	7,956		
平成19年	1,352	9,308		
平成20年	1,278	10,586		
平成21年	850	11,436		
平成22年	916	12,352		
平成23年	858	13,210		
平成24年	714	13,924		
平成25年	750	14,674		
平成26年	769	15,443		

19 救急救命士研修状況

種別 年度	救急救命士	
	就業前研修	再教育
平成11年度以前	7	
平成12年度	3	
平成13年度	2	
平成14年度	2	
平成15年度	4	
平成16年度	3	6
平成17年度	3	7
平成18年度	1	8
平成19年度	2	11
平成20年度	3	24
平成21年度	3	24
平成22年度	0	23
平成23年度	0	27
平成24年度	2	25
平成25年度	1	26
平成26年度	3	22

20 救助出動状況

種別 区分	事故種別										
	計	火災		交通事故	水難事故	風水害等自然災害	機械による事故	建物等による事故	ガス及び酸欠事故	爆発事故	その他の事故
		建物	以外								
出動件数	21			11	1		3				6
活動件数	17			8	1		2				6
救助人員	19			10	1		2				6

21 救助出動人員・活動人員の状況

種別 区分	事故種別										
	計	火災		交通事故	水難事故	風水害等自然災害	機械による事故	建物等による事故	ガス及び酸欠事故	爆発事故	その他の事故
		建物	以外								
出動人員 (活動人員)	専任救助隊員	0 (0)									
	兼任救助隊員	43 (30)		24 (15)	2 (2)		7 (5)				10 (8)
	消防隊員	56 (44)		26 (19)	2 (2)		7 (5)				21 (18)
	救急隊員	78 (63)		51 (39)	3 (3)		9 (6)				15 (15)
	消防団員	0 (0)									
計	177 (137)	0 (0)	0 (0)	101 (73)	7 (7)	0 (0)	23 (16)	0 (0)	0 (0)	0 (0)	46 (41)

()内は、活動人員を内書

22 救助出動車両等の状況

種別 区分	事故種別										
	計	火災		交通事故	水難事故	風水害等自然災害	機械による事故	建物等による事故	ガス及び酸欠事故	爆発事故	その他の事故
		建物	以外								
出動車両等	救助工作車	19		11	1		3				4
	ポンプ車	20		10	1		3				6
	はしご車	0									
	指揮車	0									
	救急車	26		17	1		3				5
	その他	3									3
	消防団車両	0									
計	68	0	0	38	3	0	9	0	0	0	18

23 最近10年間の救助出動件数状況

種別 年別	事故種別										
	計	火災		交通事故	水難事故	風水害等自然災害	機械による事故	建物等による事故	ガス及び酸欠事故	爆発事故	その他の事故
		建物	以外								
平成17年	35			20	5		4				6
平成18年	37			25	8		2				2
平成19年	34			22	2		5				5
平成20年	49	1		30	5		5	1			7
平成21年	44			26	4		1				13
平成22年	53	1		38	2						12
平成23年	62	2		43	4		1				12
平成24年	59		1	44	4	1		1			8
平成25年	33			21	4		2				6
平成26年	21			11	1		3				6

消防団



島原消防署管内消防団新入団員等教育訓練

1 構成市消防団長

平成27年4月1日現在

市名	団長名	住所
島原市	本田 庄一郎	長崎県島原市上の町537番地
雲仙市	川上 清記	長崎県雲仙市吾妻町牛口名714番地
南島原市	大山 秀孝	長崎県南島原市西有家町里坊96番地2

2 構成市階級別消防団人員

階級 市別	団長	支団長	地区団長	副団長	副支団長	地区副団長	本部部长	分団長	副分団長	部長	班長	団員	計
	島原市	1			6			7	24	24	49	145	
雲仙市 (国見町・瑞穂町分)		2			4			20	20	34	86	358	524
南島原市	1		8			15		54	55	120	259	773	1,285
合計	2	10		25			7	98	99	203	490	1,507	2,441

3 構成市消防団機械配置状況

種別 市別	消防ポンプ自動車	小型動力ポンプ	積載車	その他
島原市	18	13	6	4
雲仙市 (国見町・瑞穂町分)	5	17	16	2
南島原市	20	45	33	8
合計	43	75	55	14

4 構成市階級別消防団報酬(年額)

市 別 階 級	島 原 市	雲 仙 市	南 島 原 市
団 長	81,000	104,000	100,000
支 団 長		87,300	
地 区 団 長			80,000
副 団 長	67,500		
副 支 団 長		68,400	
地 区 副 団 長			60,000
本 部 部 長	44,000		
分 団 長	44,000	42,100	40,000
副 分 団 長	44,000	25,200	27,000
部 長	31,500	22,300	23,000
班 長	30,500	19,300	20,000
団 員	29,500	17,400	18,000

5 構成市別消防団出場手当

種 別 市 別	火 災	警 戒	訓 練	その他
島 原 市	3,400	3,400	3,400	3,400
雲 仙 市	3,400	3,400	2,500	2,500
南 島 原 市	3,400	2,200	2,200	2,200

島原地域広域市町村圏組合消防本部・島原消防署新庁舎
(平成 18 年 5 月 10 日運用開始)



南島原消防署新庁舎 (平成 23 年 3 月 19 日運用開始)



島原消防署北分署新庁舎 (平成 27 年 6 月 1 日運用開始)





平成 26 年度消防スケッチ大会 管理者賞 受賞作品

南島原市立大野木場小学校 1 年生 水田 快成