

# 消防年報

(令和4年度版)



島原地域広域市町村圏組合 消防本部

# 平成新山ネイチャーセンターから見た雲仙普賢岳

撮影日 令和4年6月



撮影日 令和3年6月



# 一 目 統 計

<b>予 算・機 構</b>	消 防 予 算	署 々	職 員 数	団 員 数
	 1,608,493 千円	 消 防 本 部 1 消 防 署 2 消 防 分 署 4	 定 員 145人 実 員 145人	 定 員 2,521人 実 員 2,359人
<b>消 防車両・水 利</b>	ポンプ車等	はしご車・特殊車両	救 急 車	消 防 水 利
	 ポンプ車 5台 タンク車 4台	 はしご車 1台 救助工作車 2台	 高規格救急車 8 (予備救急車を2台含む)	 消 火 栓 902 防 火 水 槽 975 そ の 他 68
<b>火 災・救急・救 助</b>	火 災 件 数	主 な 出 火 原 因	救 急 件 数	救 助 出 動 件 数
	 37 件	 1 たき火 9件 2 灯火(ローソク等) 2件 2 こんろ・天ぷら鍋 2件 2 枯草焼き 2件 2 たばこ 2件	 出場件数 4,835件 搬送人員 4,488人	 25 件
<b>予 防・自主防 災</b>	防 火 対 象 物	危 険 物 施 設	立 入 検 査 数	自 主 防 災 組 織
	 4,004件 ( 特定 1,550件 非特定 2,454件 )	 293件 製造所 1件 貯蔵所 157件 取扱所 135件	 防火対象物 549件 危険物施設 102件	 自主防災組織 654 幼年消防クラブ 60 少年消防クラブ 1 婦人防火クラブ 7

## はじめに

1 この年報は、島原地域広域市町村圏組合（島原市、南島原市、雲仙市（国見町、瑞穂町））の事務のうち、消防現勢を示す資料を集録し、将来の参考に資する目的をもって編集したものです。

2 概況編、総務編、予防編、警防編及び消防団編は、令和4年4月1日現在で集録し、火災編、救急・救助編及び指令編は、令和3年中の実績について集録しました。

また、各編必要により過去（一部年度毎に区分）の推移と併せて集録しました。

令和4年7月

島原地域広域市町村圏組合

消 防 本 部

# 目 次

## 概 況

1 位置と地勢 .....	1
2 常備消防構成団体 .....	2
3 人口・世帯分布図 .....	2
4 広域消防の沿革 .....	3～6
5 組合・消防本部組織 .....	7
6 歴代管理者氏名 .....	8
7 歴代消防幹部氏名 .....	8～9

## 総 務

1 消防庁舎の現況 .....	10
2 事務分掌 .....	11
(1) 消防本部 .....	11
(2) 消防署 .....	11
3 常備消防予算の概要 .....	12
4 消防費基準財政需要額と常備消防負担金 .....	12
(1) 市別基準財政需要額及び常備消防負担金 .....	12
(2) 常備消防費負担金の推移(過去10年間) .....	13
5 消防職員の状況 .....	14
(1) 職員の配置 .....	14
(2) 公務災害・通勤災害発生状況 .....	14
(3) 職員及び一般表彰状況 .....	14
(4) 年齢別職員数 .....	15
(5) 勤続年数別職員数 .....	16
(6) 職員の研修状況 .....	17
(7) 職員の特殊技能資格取得状況 .....	17

## 予 防

1 危険物関係 .....	18
(1) 市別・危険物施設数 .....	18
(2) 年度別・危険物施設比較 .....	18
(3) 年度別・危険物施設許可件数等 .....	19
(4) 市別・危険物施設許可件数等 .....	20
(5) 危険物施設区分構成比 .....	21
(6) 年度別・危険物仮貯蔵・仮取扱い承認件数 .....	21
(7) 規模別・危険物施設数 .....	22
(8) 規模別・危険物施設構成比 .....	22
(9) 市別・年度別・危険物施設仮使用承認件数 .....	23
(10) 市別・危険物施設各種届出状況 .....	23
2 防火対象物関係 .....	24
(1) 消防法第17条防火対象物の現況 .....	24
(2) 消防法第8条防火対象物の現況 .....	24
(3) 署分署別予防査察実施状況 .....	25
(4) 市別建築同意処理件数 .....	25
(5) 署分署別火災予防指導件数 .....	25
(6) 防火管理者資格取得表(前年度との比較) .....	26
(7) 過去2年間の用途別受講者分類表 .....	26
(8) 甲種防火管理再講習表 .....	26
(9) 消防法に基づく届出受理状況 .....	27
(10) 消防用設備等着工・設置届出の設備毎状況 .....	27
(11) 火災予防条例に基づく届出受理状況 .....	28
(12) 定期点検報告を要する防火対象物 .....	28
(13) 特例認定防火対象物等 .....	28
3 防火クラブ結成状況 .....	29～30

## 警 防

1 中高層建築物の現況及び車両配備状況	31
2 車輛配置状況	32~33
3 警防(救助含)資機材配置状況	34
4 消防力の整備指針と現有消防力	35
5 市別消防水利施設状況	36
6 災害等出場状況	36
7 自主防災組織の結成状況	36
8 消防活動用無人航空機の運用について	37
9 はしご付消防自動車の更新について	38

## 指 令

1 消防無線・車両ナビ配備状況	39
2 消防通信指令システム構成図	40
3 消防無線システム構成図	41
4 防災行政無線遠隔制御系統図	42
5 無線局一覧表	43
6 119番入電状況	44
7 ドクターヘリ要請件数	45

## 火 災

1 火災概況	46
2 出火原因状況	46
3 火災種別の構成割合状況	46
4 出火件数状況	47
5 損害額状況	47
6 四季別・時間別出火件数	48
7 最近10年間の火災発生状況	49

## 救 急・救 助

1 救急出場状況	50
2 市別救急出場状況	50
3 年別救急出場状況	51
4 最近10年間の救急出場状況	51
5 時間帯別搬送状況	52
6 収容時間別搬送状況(覚知～病院収容)	52
7 傷病程度別搬送状況	52
8 医療機関に対する問合せ回数別搬送人員	52
9 年齢別・職業別搬送状況	53
10 時間別・曜日別救急出場状況	53
11 市別・事故別救急出場状況	54
12 月別・事故別救急出場状況	54
13 署々別・事故別救急出場状況	55
14 救急隊員の行った応急処置状況	55
15 救急隊員の行った現場応急処置状況	55
16 特定行為実施状況	56
17 救急救命士資格取得状況	56
18 応急手当普及講習修了者数	56
19 救急救命士研修状況	56
20 救助出動状況	57
21 救助出動人員・活動人員の状況	57
22 救助出動車両等の状況	57
23 最近10年間の救助出動件数状況	57

## 消 防 団

1 構成市消防団長	58
2 構成市階級別消防団人員	58
3 構成市消防団機械配置状況	58
4 構成市階級別消防団報酬(年額)	59
5 構成市別消防団出場手当	59

# 概況



上空から見た消防本部庁舎

# 1 位置と地勢

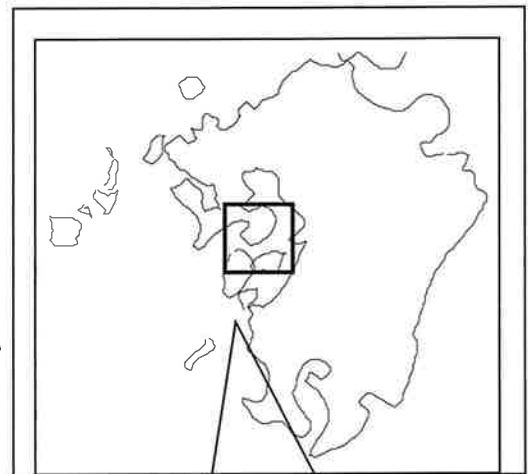
本圏域は、長崎県南部に位置する島原半島の中心をなす雲仙普賢岳のふもと、有明海に面する地域で、全市が海岸線を有し、雲仙岳山系の山々から海岸まで、急峻な傾斜地・丘陵地及びわずかな平野部の形態をなしている。気候は年平均気温が約17℃、年間降雨量が2,000mm前後で、温暖で農耕に適した地域である。

また、昭和60年には環境省から「名水百選」の選定を受けるなど、山紫水明の地としての名も高く、雲仙天草国立公園の山々を中心とした景勝地や「島原の乱」などの歴史的遺産にも恵まれている。

平成2年11月17日には、雲仙普賢岳が198年ぶりに噴火し、平成8年6月3日に終息が発表されるまで、5年半の長きにわたり、火砕流及び土石流により甚大な被害をもたらす、歴史的な災害が発生した。

この時に出現した溶岩ドームは、「平成新山」(標高1,482.7m)と命名されており、平成16年には国の「天然記念物」に指定されるなど、国内では他に類を見ない雄大な自然の営みを感じさせている。

また、平成21年には、島原半島ジオパークが日本第1号の世界ジオパークに認定され、平成24年5月には、第5回ジオパーク国際ユネスコ会議が島原半島で開催された。



凡 例

	本部管轄境
	市境
	旧町境
	署管轄境
	消防本部
	消防署
	分署
	島原鉄道



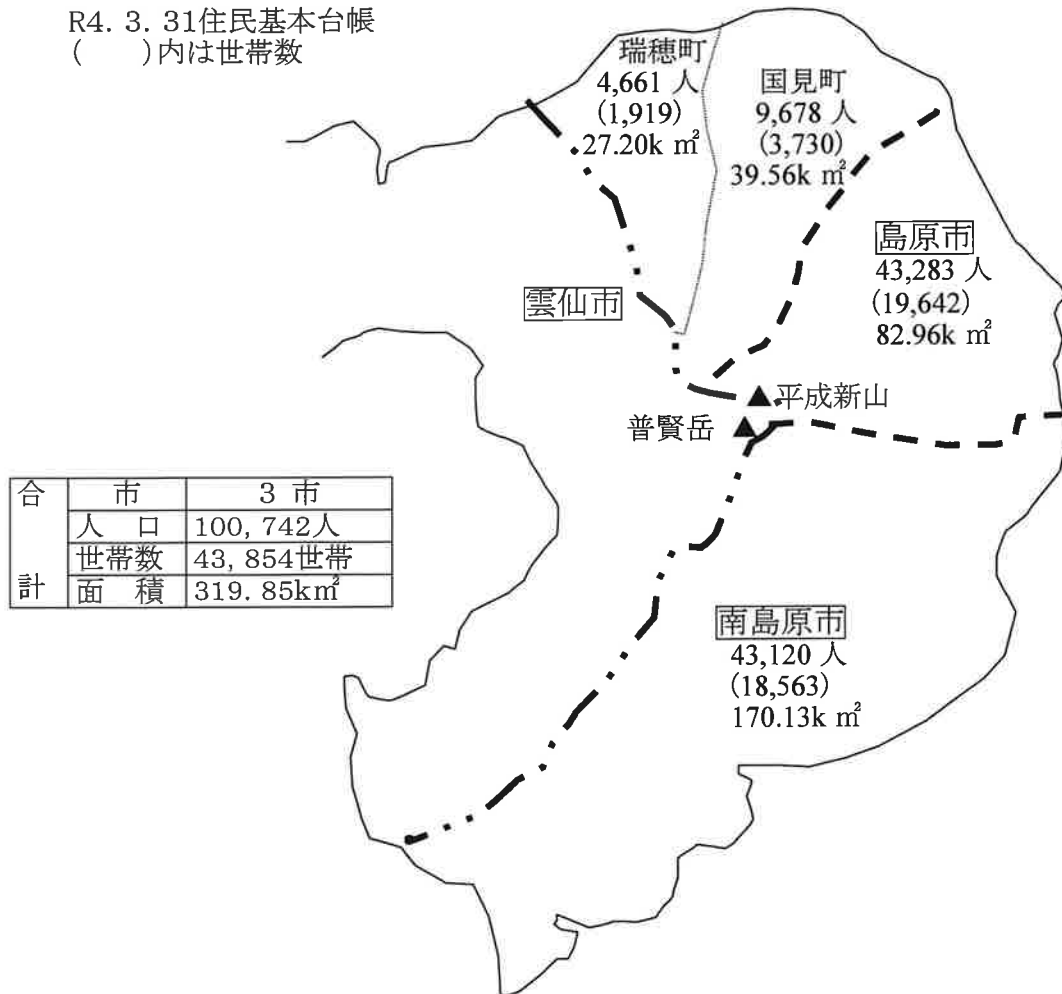


## 2 常備消防構成団体

市名	市長名	市庁舎所在地
島原市	古川隆三郎	長崎県島原市上の町537番地
南島原市	松本政博	長崎県南島原市西有家町里坊96番地2
雲仙市(国見町・瑞穂町)	金澤秀三郎	長崎県雲仙市吾妻町牛口名714番地

## 3 人口・世帯分布図

R4. 3. 31住民基本台帳  
( )内は世帯数



合計	3市	
	人口	100,742人
世帯数	43,854世帯	
面積	319.85km <sup>2</sup>	

令和2年国勢調査 管内合計：人口 99,671人・世帯数 37,998世帯

市町名 区分	島原市	南島原市	雲仙市	
			国見町	瑞穂町
人口(人)	43,338	42,330	9,294	4,709
世帯数	17,095	16,060	3,220	1,623

## 4 広域消防の沿革

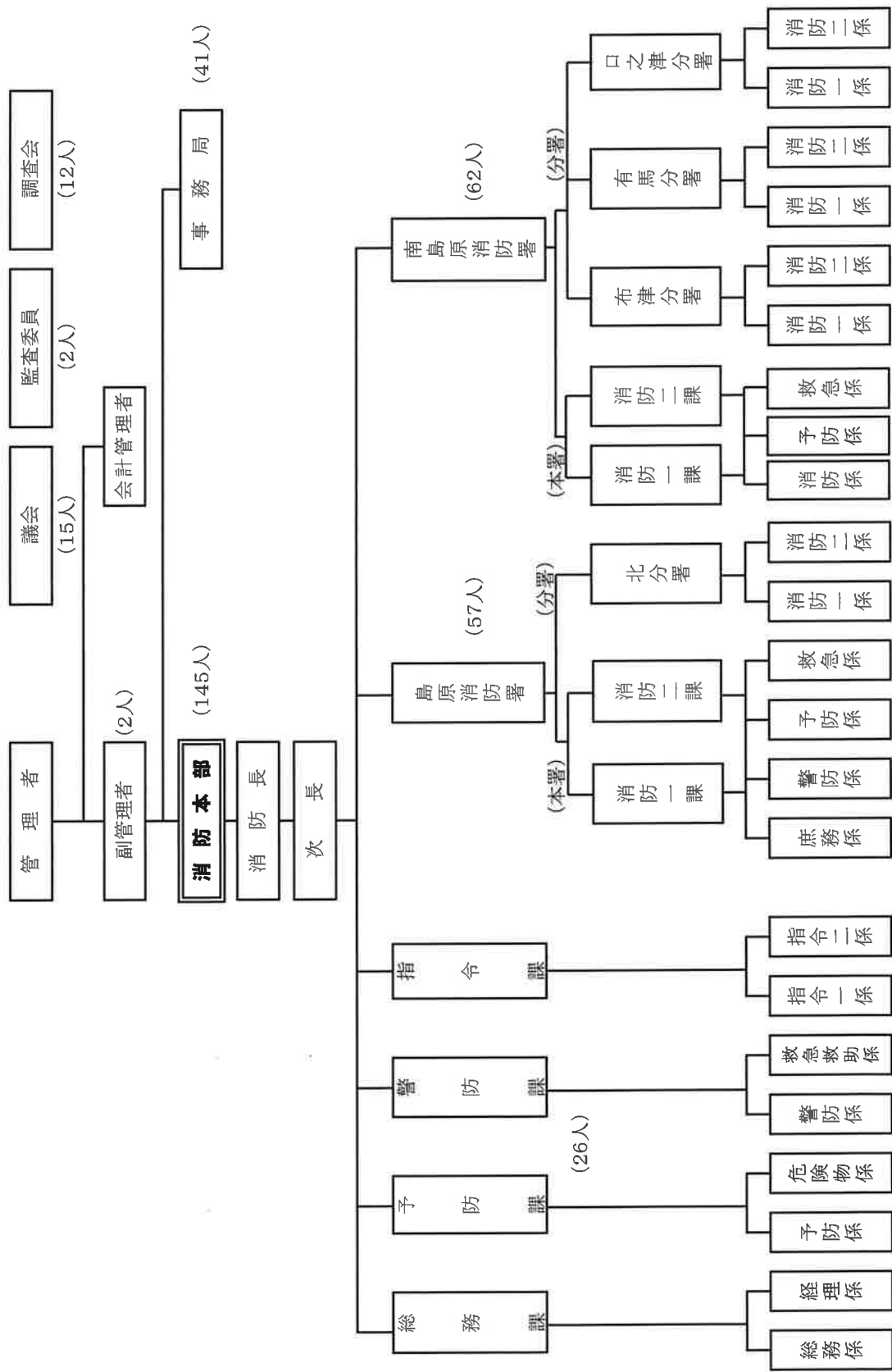
昭和 40.	4. 1	・昭和39年2月、政令第16号の指定により、島原市に消防本部・消防署を設置
昭和 43.	5. 8	・島原ライオンズクラブより救急自動車の寄贈を受け消防署に配置
	6. 1	・救急業務を開始する
昭和 45.	4. 1	・広域市町村圏指定により、島原市・有明町・国見町・瑞穂町・西有家町・有家町・布津町・深江町の1市7町で島原地域消防福祉組合を発足
		・消防庁舎、車両及び資器材を継承、消防職員32人は出向
	5.21	・消防職員の条例定数75人に改める
	7.29	・日本損害保険協会から消防ポンプ自動車の寄贈を受け消防署に配置
	8. 3	・救急車1台購入 消防署に配置
	12.15	・救急車2台購入
昭和 46.	1. 5	・指令車購入 消防本部に配置
	1.13	・北・南出張所を開所 救急車配置
	3. 8	・消防ポンプ自動車2台購入 北・南出張所に配置
	3.30	・無線周波数 149.69MHZから150.33MHZに変更
	3.31	・救急指令電話装置の設置完了 (FD-301)
	4. 1	・南部の加津佐町・口之津町・南有馬町・北有馬町の4町を編入、組合規約改正で、島原地域広域市町村圏組合に改称
		・消防職員の条例定数98人に改正
		・広域市町村圏組合の事務局を設置
昭和 47.	2.23	・消防ポンプ自動車3台購入
	3.25	・口之津出張所開所 消防ポンプ自動車、救急車配置
	4. 1	・布津分駐所開所 消防ポンプ自動車配置
		・消防職員の条例定数102人に改正
	4.27	・広報車購入 消防本部に配置
	4.30	・日本損害保険協会から救急車の寄贈を受け消防署に配置
	12.21	・消防ポンプ自動車購入 消防署に配置
昭和 48.	9. 4	・消防署、出張所にサイレン遠隔装置完成
	11. 9	・本部庁舎に3階(事務所、講堂)増築(216㎡)
昭和 49.	2.18	・無線を増波(2波)するため149.69MHZ新設
	4. 1	・消防職員の条例定数111人に改正
	8. 1	・有馬出張所開所 救急車配置(消防署から配置替)
	8. 7	・屈折はしご付消防ポンプ自動車(16m)購入 消防署に配置
昭和 50.	3. 6	・日本損害保険協会から救急車2台の寄贈を受け有馬出張所、布津分駐所に 配置
	4. 1	・消防職員の条例定数131人に改正
	4.25	・消防職員の消防調査研究会(委員17人)を発足
	10. 1	・有馬出張所に消防ポンプ自動車配置(口之津出張所から配置替え)
	12.15	・消防ポンプ自動車購入 消防署に配置
昭和 51.	1. 1	・布津分駐所を強化し、出張所に昇格
	11. 8	・広報車2台購入 北、南出張所に配置
昭和 52.	11. 5	・広報車3台購入 布津、有馬、口之津出張所に配置
	11.18	・広域圏管内の団長、消防主任及び消防職員で、管内消防連絡協議会を発足
昭和 53.	4. 1	・消防職員の条例定数138人に改正
	9.29	・指令車を購入 消防本部に配置
昭和 54.	2.14	・日本損害保険協会から救急車の寄贈を受け口之津出張所に配置
昭和 55.	4. 1	・消防職員の条例定数142人に改正
	4.11	・県救急医療情報システム(S55.1.23 運用開始)に伴い、組合負担で36の 医療機関に端末機を設置、運用開始
	8.13	・水槽付消防ポンプ自動車を購入 消防署に配置
昭和 56.	3.26	・日本自動車工業会から救急車の寄贈を受け南出張所に配置
	7. 6	・査察車購入 消防本部に配置
	9.25	・日本消防協会から資器材搬送車の寄贈を受け消防署に配置

昭和 57.	2.26	・日本自動車工業会から救急車の寄贈を受け消防署に配置
	3.11	・布津出張所を増築(38㎡)
	3.30	・救急車購入 北出張所に配置
	8.21	・連絡車購入 消防本部に配置
昭和 58.	3.17	・消防ポンプ自動車購入 消防署に配置
	9.27	・消防ポンプ自動車2台購入 北・南出張所に配置
	12.22	・広報車購入 消防本部に配置
昭和 59.	3.31	・消防ポンプ自動車購入 布津出張所に配置
	11.16	・消防ポンプ自動車購入 口之津出張所に配置
	12.26	・日本自動車工業会から救急車の寄贈を受け消防署に配置
昭和 60.	5.27	・消防署の救助訓練用施設を整備
	9. 9	・日本消防協会から救急車の寄贈を受け消防署に配置
	9.30	・消防ポンプ自動車購入 有馬出張所に配置
	12.13	・長崎県防災行政無線及びファクシミリを設置
昭和 61.	5.31	・各出張所(布津を除く)の救助訓練用施設を整備
	12.19	・消防ポンプ自動車購入 消防署に配置
昭和 62.	2. 2	・救急車購入 布津出張所に配置
	4. 1	・消防本部、署の組織改革、消防署に消防1・2係、予防1・2係、救急1・2係設置
	5.13	・全国消防長会第16回広報委員会が島原市で開催される
	5. 2	・布津出張所の救助訓練施設を整備
	6. 8	・運搬車購入 消防署に配置
	7.31	・管内防火委員会を設立(委員8名)
昭和 63.	1. 8	・日本自動車工業会から救急車の寄贈
平成 元.	1.13	・日本損害保険協会から救急車の寄贈を受け口之津出張所に配置
	9. 2	・島原地域広域市町村圏組合庁舎建設用地 4,263.92㎡を取得
平成 2.	5.20	・全国植樹祭が国見町(百花台)で開催される(消防警備)
	10. 2	・日本防火協会から管内防火委員会に防火広報車の寄贈を受け本部に配置
	11. 4	・平成2年度長崎県婦人幼少年防火のつどい開催
	11.17	・雲仙・普賢岳の噴火活動が198年ぶりに始まる(監視体制に入る)
平成 3.	6. 1	・無線を増波(3波)し全国共通波150.73MHZを新設
	6. 3	・大火碎流発生、死者43名(うち消防団員12名)、負傷者12名、要救助者10名
	9.10	・日本消防協会から救急車の寄贈を受け南出張所に配置
	11.16	・日本消防ポンプ協会から指揮車の寄贈を受け消防本部に配置
		・日本宝くじ協会から広報車の寄贈を受け布津出張所に配置
平成 4.	4.27	・日本損害保険協会から救助工作車の寄贈を受け消防署に配置
	11. 7	・消防ポンプ自動車購入 消防署に配置
平成 5.	3. 8	・航空救助隊員養成のため、福岡市消防航空隊へ派遣(4名)
	5.24	・査察車購入 消防本部に配置
	9. 1	・広報車2台購入 北・南出張所に配置
	10.14	・本部車購入 消防本部に配置
	10. 2	・雲仙普賢岳災害消防活動記録を発刊
	12.17	・布津出張所車庫増築(5.7㎡)
平成 6.	2. 4	・有馬出張所車庫増築(21.5㎡)
	2.14	・救急車購入 北出張所に配置
	3.22	・消防署無線基地局を更新
	10.11	・広報車2台購入 有馬・口之津出張所に配置
	12.22	・北出張所庁舎増築(58.54㎡)
		・南出張所庁舎増築(58.54㎡)
		・各出張所合併浄化槽設置
平成 7.	2.15	・救急車購入 消防署に配置
	3.15	・布津出張所無線基地局を更新

	12.15	・広報車購入 消防本部に配置
	12.18	・はしご付消防自動車(30m級)購入 消防署に配置
平成 8.	1.11	・口之津出張所無線基地局を更新
	4. 1	・長崎県防災航空隊へ職員4名派遣(併任)
	5.30	・雲仙普賢岳の噴火活動の終息が発表される
	11. 1	・消防職員委員会を設置(委員15人)
	11.18	・消防ポンプ自動車(800ℓの水槽積載)購入 南出張所に配置
	11.22	・平成8年度長崎県婦人幼少年防火のつどい開催
	12.11	・救急自動車購入 消防署に配置
		・水槽付消防ポンプ自動車購入 北出張所に配置
平成 9.	3.21	・北出張所無線基地局を更新
	4. 1	・消防本部・署の組織を改革、消防本部総務課に経理係を、消防署に警防係を設置し、出張所を分署に改称。
	7. 2	・連絡車購入 消防本部に配置
	11.27	・消防ポンプ自動車(800ℓの水槽積載)2台購入 布津・口之津分署に配置
平成 10.	2.27	・南分署無線基地局を更新
	12.14	・水槽付消防ポンプ自動車2台購入 消防署・有馬分署に配置
平成 11.	3.25	・有馬分署無線基地局を更新
	3.26	・日本損害保険協会から高規格救急自動車の寄贈を受け消防署に配置
	11.20	・高規格救急自動車購入 口之津分署に配置
平成 12.	2.15	・消防ポンプ自動車購入 消防署に配置
	3.31	・長崎県防災航空隊への職員派遣(併任)を終了
	11. 9	・高規格救急自動車購入 布津分署に配置
	12. 1	・消防資機材搬送車購入 消防署に配置
平成 13.	11.19	・高規格救急自動車購入 有馬分署に配置
平成 14.	11.28	・高規格救急自動車購入 南分署に配置
平成 15.	4. 1	・消防職員の条例定数145人に改正
	4. 1	・消防署の組織改革、本署に消防1課・2課を設置
	12. 5	・高規格救急自動車購入 北分署に配置(構成市町全域をカバー)
平成16.	5.12	・査察車を更新
	12.17	・水槽付消防ポンプ自動車購入 消防署に配置
平成17.	3.24	・広域圏組合議会で17年度における消防庁舎建設予算案承認
	4. 1	・消防庁舎建設委員会及び公正入札調査委員会設置
	7.29	・消防庁舎地鎮祭及び起工式
平成18.	2.15	・標準型救急自動車購入 消防署に配置
	3.24	・消防庁舎及び高機能消防指令センター竣工
	4. 1	・消防本部・署の組織を改革、消防本部に指令課を設置し、消防署を島原消防署と南島原消防署に改編
	5.10	・新消防庁舎及び高機能消防指令センター全面運用開始
平成20.	4. 1	・消防職員の条例定数改正(大量退職に備えた前倒し採用を開始)
平成21.	11.27	・高規格救急自動車を購入 口之津分署に配置
	12.17	・標準型救急自動車購入 島原消防署に配置
平成22.	3.31	・高規格救急自動車を購入 島原消防署に配置
	4. 1	・長崎県防災航空隊へ職員1名派遣
	7.21	・防火広報車を購入 消防本部に配置
	9. 4	・南島原消防署起工式
	9.28	・指揮車を購入 南島原消防署に配置
平成23.	2.15	・救助工作車(Ⅱ型)を購入 南島原消防署に配置
	2.21	・水槽付消防ポンプ自動車(Ⅰ-B型CAFS付)を購入 南島原消防署に配置
	3.19	・南島原消防署竣工式
	4.1	・南島原消防署新庁舎全面運用開始
	11.25	・広報車購入 口之津分署に配置
	11.30	・高規格救急自動車購入 有馬分署に配置
平成 24.	2.20	・資機材搬送車購入 南島原消防署に配置
	2.21	・消防ポンプ自動車(CD-Ⅰ型CAFS付)購入 島原消防署に配置

平成 24. 2.21	・消防ポンプ自動車(CD- I 型)購入 布津分署に配置
10.29	・高規格救急自動車購入 布津分署に配置
11.14	・広報車3台購入 消防本部・北分署・有馬分署に配置
12.25	・指揮車購入 消防本部に配置
平成 25. 2. 7	・消防ポンプ自動車(CD- I 型CAFS付)購入 口之津分署に配置
平成 26.1.22	・高規格救急自動車購入 南島原消防署に配置
2.17	・救助工作車(Ⅱ型)を購入 島原消防署に配置
5.31	・北分署新庁舎竣工
6.1	・北分署新庁舎全面運用開始
12.16	・消防救急デジタル無線運用開始
12.17	・連絡車購入 消防本部に配置
平成 27.1.19	・高規格救急自動車購入 北分署に配置
2.3	・広報車購入 布津分署に配置(有馬分署へ配置換え)
2.25	・水槽付消防ポンプ自動車(Ⅰ-A型)を購入 北分署に配置
11.5	・本部車購入 消防本部に配置
平成 28.2.18	・消防通信指令システム中間更新
3.4	・布津分署新庁舎竣工
3.5	・布津分署新庁舎全面運用開始
10.1	・NET119緊急通報システム運用開始
12.16	・高規格救急自動車購入 島原消防署に配置
平成 29.2.21	・消防ポンプ自動車(CD- I 型)購入 南島原消防署に配置
11.22	・高規格救急自動車購入 口之津分署に配置
平成 30.12.20	・高規格救急自動車購入 島原消防署に配置
平成 31.3.18	・消防活動用無人航空機(ドローン)導入
令和 元.6.1	・消防活動用無人航空機(ドローン)運用開始
7.1	・外国人119通報等多言語通訳業務委託運用開始
令和 2.2.21	・消防ポンプ自動車(CD- I 型)購入 有馬分署に配置
2.27	・水槽付消防ポンプ自動車(Ⅰ-A型)を購入 島原消防署に配置
令和 3.1.29	・はしご付消防自動車(30m級)購入 島原消防署に配置
令和 4.2.24	・高規格救急自動車購入 島原消防署に配置
令和 4.3.28	・口之津分署新庁舎竣工
令和 4.3.30	・資機材搬送車購入 島原消防署に配置

## 5 組合・消防本部組織



## 6 歴代管理者氏名

歴代	氏名	在籍期間	在職年数	備考
初代	松尾徳義	S45.04.01 ~ S47.12.17	2年 9月	島原市長
二代	宮崎忠夫	S48.01.29 ~ S55.12.17	7年 11月	〃
三代	鐘ヶ江管一	S56.01.13 ~ H 4.12.17	11年 11月	〃
四代	吉岡庭二郎	H 5.01.11 ~ H20.12.17	15年 11月	〃
五代	横田修一郎	H21.01.18 ~ H24.12.17	3年 11月	〃
六代	藤原米幸	H25.01.26 ~ H26.06.26	1年 5月	南島原市長
七代	古川隆三郎	H26.07.28 ~	7年 8月	島原市長

## 7 歴代消防幹部氏名

歴代	氏名	在籍期間	在職年数	備考
<b>(1) 消防長</b>				
初代	伊藤重勝	S40.04.01 ~ S47.12.17	7年 9月	副管理者 管理者 事務局長兼務 事務局長兼務 〃 事務局長兼務 〃 〃 〃 〃 〃 〃 〃 〃 〃
事務取扱	長橋敬喜	S47.12.18 ~ S48.01.28	1月	
事務取扱	宮崎忠夫	S48.01.29 ~ S49.03.31	1年 2月	
二代	日向義隆	S49.04.01 ~ S52.03.31	3年	
三代	内田利通	S52.04.01 ~ S53.12.31	1年 9月	
四代	洗保雄	S54.01.01 ~ S54.03.31	3月	
五代	加藤学	S54.04.01 ~ S56.06.30	2年 3月	
六代	本田行寛	S56.07.01 ~ S61.03.31	4年 9月	
七代	久間壽一	S61.04.01 ~ H 3.03.31	5年	
八代	丸田源二	H 3.04.01 ~ H13.03.31	10年	
九代	大津一郎	H13.04.01 ~ H21.03.31	8年	
十代	井上義明	H21.04.01 ~ H23.03.31	2年	
十一代	柴原泰成	H23.04.01 ~ H26.03.31	3年	
十二代	馬場源助	H26.04.01 ~ H29.03.31	3年	
十三代	園田哲也	H29.04.01 ~ R 4.03.31	5年	
十四代	亀川高政	R 4.04.01 ~	0年	
<b>(2) 次長</b>				
初代	内田利通	S44.03.31 ~ S52.03.31	8年	消防署長兼務
二代	久間壽一	S56.07.01 ~ S61.03.31	4年 9月	〃
三代	丸田源二	S61.04.01 ~ H 3.03.31	5年	庶務課長兼務
四代	本田五郎	H 3.04.01 ~ H 9.03.31	6年	消防署長兼務
五代	本泉武藏	H 9.04.01 ~ H11.03.31	2年	〃
六代	大津一郎	H11.04.01 ~ H13.03.31	2年	〃
七代	田浦文博	H13.04.01 ~ H21.03.31	8年	〃
八代	山口忠宗	H21.04.01 ~ H23.03.31	2年	H22.5.27から総務課長兼務
九代	平野義信	H23.04.01 ~ H25.03.31	2年	H24.3.31まで総務課長兼務
十代	神田敏朗	H25.04.01 ~ H26.03.31	1年	消防署長兼務
十一代	園田哲也	H26.04.01 ~ H29.03.31	3年	〃
十二代	小嶺勝博	H26.04.01 ~ H30.03.31	4年	〃
十三代	田中正博	H29.04.01 ~ R 4.03.31	5年	〃
十四代	稲田和久	R 3.04.01 ~ R 4.03.31	1年	〃
十五代	西田光介	R 4.04.01 ~	0年	〃
<b>(3) 総務課長</b>				
初代	吉田金利	S47.04.01 ~ S48.09.30	1年 6月	署次席兼務
二代	森本定義	S49.04.01 ~ S51.09.30	2年 6月	次長兼務 〃 〃 〃 〃 〃 〃 〃 〃 〃 〃 〃 〃 〃 〃 〃
三代	丸田源二	S61.04.01 ~ H 3.03.31	5年	
四代	大津一郎	H 7.04.01 ~ H11.03.31	4年	
五代	田浦文博	H11.04.01 ~ H13.03.31	2年	
六代	山口忠宗	H13.04.01 ~ H21.03.31	8年	
七代	柴原泰成	H21.04.01 ~ H22.03.31	1年	
八代	宮崎薫	H22.04.01 ~ H22.05.27	0年 2月	
九代	山口忠宗	H22.05.27 ~ H23.03.31	0年 10月	
十代	平野義信	H23.04.01 ~ H24.03.31	1年	
十一代	馬場源助	H24.04.01 ~ H25.03.31	1年	
十二代	園田哲也	H25.04.01 ~ H26.03.31	1年	
十三代	田中正博	H26.04.01 ~ H29.03.31	3年	
十四代	大町英徳	H29.04.01 ~ R 4.03.31	5年	
十五代	河野健太郎	R 4.04.01 ~	0年	

(4) 予防課長						
初	代	久 間 壽 一	S47.04.01 ~ S56.07.01	9年	3月	警防課長兼務 H7.3.31まで警防課長兼務 警防課長兼務
二	代	泉 武 藏	S61.04.01 ~ H 9.03.31	11年		
三	代	田 浦 文 博	H 9.04.01 ~ H11.03.31	2年		
四	代	高 木 壽 彦	H11.04.01 ~ H18.03.31	7年		
五	代	友 永 峰 昭	H18.04.01 ~ H21.03.31	3年		
六	代	吉 田 正 之	H21.04.01 ~ H23.03.07	2年		
七	代	神 田 敏 朗	H23.04.01 ~ H25.03.31	2年		
八	代	松 野 重 範	H25.04.01 ~ H26.03.31	1年		
九	代	木 下 繁 人	H26.04.01 ~ H27.03.31	1年		
十	代	内 田 文 弘	H27.04.01 ~ H29.03.31	2年		
十一	代	山 田 幹 夫	H29.04.01 ~ H30.03.31	1年		
十二	代	亀 川 高 政	H30.04.01 ~ R 2.03.31	2年		
十三	代	下 田 英 男	R 2.04.01 ~ R 4.03.31	2年		
十四	代	木 村 利 仁	R 4.04.01 ~	0年		
(5) 警防課長						
初	代	久 間 壽 一	S47.04.01 ~ S56.07.01	9年	3月	予防課長兼務 予防課長兼務 H9.4.1から予防課長兼務
二	代	竹 田 直 徳	S62.04.01 ~ S63.03.31	1年		
三	代	泉 武 藏	S63.04.01 ~ H 7.03.31	6年		
四	代	田 浦 文 博	H 7.04.01 ~ H11.03.31	4年		
五	代	古 瀬 太 一	H11.04.01 ~ H18.03.31	7年		
六	代	塩 崎 元 勝	H18.04.01 ~ H22.03.31	4年		
七	代	前 森 繁 康	H22.04.01 ~ H23.03.31	1年		
八	代	森 塚 一 隆	H23.04.01 ~ H24.03.31	1年		
九	代	中 尾 健 久	H24.04.01 ~ H26.03.31	2年		
十	代	稲 田 和 久	H26.04.01 ~ H30.03.31	4年		
十一	代	長 谷 和 徳	H30.04.01 ~ R 2.03.31	2年		
十二	代	亀 川 高 政	R 2.04.01 ~ R 4.03.31	2年		
十三	代	木 田 賢 一	R 4.04.01 ~	0年		
(6) 指令課長						
初	代	福 島 英 明	H18.04.01 ~ H21.03.31	3年		
二	代	平 野 義 信	H21.04.01 ~ H23.03.31	2年		
三	代	林 田 久 律	H23.04.01 ~ H24.03.31	1年		
四	代	森 塚 一 隆	H24.04.01 ~ H25.03.31	1年		
五	代	小 嶺 勝 久	H25.04.01 ~ H26.03.31	1年		
六	代	島 田 嘉 久	H26.04.01 ~ H28.03.31	2年		
七	代	伊 藤 弘 孝	H28.04.01 ~ H29.03.31	1年		
八	代	伊 藤 国 春	H29.04.01 ~ R 2.03.31	3年		
九	代	山 口 金 三	R 2.04.01 ~ R 4.03.31	2年		
十	代	馬 場 政 考	R 4.04.01 ~	0年		
(7) 島原消防署長						
初	代	内 田 利 通	S44.03.31 ~ S53.03.31	9年		次 長 兼 務 " " " " " " " " " " " " " "
二	代	久 間 壽 一	S53.04.01 ~ S61.03.31	8年		
三	代	本 田 五 郎	S61.04.01 ~ H 9.03.31	11年		
四	代	泉 武 藏	H9.04.01 ~ H11.03.31	2年		
五	代	大 津 一 郎	H11.04.01 ~ H13.03.31	2年		
六	代	田 浦 文 博	H13.04.01 ~ H21.03.31	8年		
七	代	木 下 勝 晴	H21.04.01 ~ H22.03.31	1年		
八	代	柴 原 泰 成	H22.04.01 ~ H23.03.31	1年		
九	代	前 森 繁 康	H23.04.01 ~ H25.03.31	2年		
十	代	神 田 敏 朗	H25.04.01 ~ H26.03.31	1年		
十一	代	園 田 哲 也	H26.04.01 ~ H29.03.31	3年		
十二	代	田 中 正 博	H29.04.01 ~ R 3.03.31	4年		
十三	代	稲 田 和 久	R 3.04.01 ~ R 4.03.31	1年		
十四	代	西 田 光 介	R 4.04.01 ~	0年		
(8) 南島原消防署長						
初	代	井 上 義 明	H18.04.01 ~ H21.03.31	3年		次 長 兼 務 " " " " " " " "
二	代	友 永 峰 昭	H21.04.01 ~ H23.03.31	2年		
三	代	板 山 良 継	H23.04.01 ~ H24.03.31	1年		
四	代	林 田 久 律	H24.04.01 ~ H25.03.31	1年		
五	代	馬 場 源 助	H25.04.01 ~ H26.03.31	1年		
六	代	小 嶺 勝 久	H26.04.01 ~ H30.03.31	4年		
七	代	稲 田 和 久	H30.04.01 ~ R 3.03.31	3年		
八	代	田 中 正 博	R 3.04.01 ~ R 4.03.31	1年		
九	代	竹 田 欣 弘	R 4.04.01 ~	0年		



# 総務



消防職員意見発表会

## 1 消防庁舎の現況

区分 庁舎名	所在地	建築年月日	構造 階数	面積 ( m <sup>2</sup> )		
				敷地面積	建築面積	延面積
消防本部 島原消防署	島原市新馬場町 872番地2	H18.3.24	鉄筋コン クリート 4階建	5,350.50	1,553.83	3,752.08
島原消防署 北分署	雲仙市国見町神代 己111番地3	H26.5.31	鉄筋コン クリート 平屋建	3,232.38	474.05	463.22
南島原消防署	南島原市西有家町 須川1218番地8	H23.3.25	鉄筋コン クリート 2階建	3,272.47	719.58	1,385.49
南島原消防署 布津分署	南島原市布津町 丙2812番地1	H28.3.4	鉄筋コン クリート 2階建	1,371.32	319.14	479.97
南島原消防署 有馬分署	南島原市南有馬町 戊447番地1	S49.8.1	鉄筋コン クリート 平屋建	803.96	223.23	223.23
南島原消防署 口之津分署	南島原市口之津町 丙2093番地7	R4.3.28	鉄筋コン クリート 平屋建	2,859.60	483.87	463.00

## 2 事務分掌

### (1) 消防本部

総務係	1	消防に関する総合企画及び調整に関すること。
	2	公印の保管に関すること。
	3	文書の収発及び整理保存に関すること。
	4	職員の任免、分限及び懲戒その他人事に関すること。
	5	職員の服務及び規律に関すること。
	6	職員の表彰に関すること。
	7	職員の研修に関すること。
	8	儀式、行事及び会議に関すること。
	9	条例、規則その他規程等の制定及び改廃に関すること。
	10	各種協定、覚書等の締結に関すること。
	11	公務災害及び消防賞じゅつ金に関すること。
	12	職員委員会に関すること。
	13	消防相互応援に関すること。
	14	他課に属さない事務に関すること。
経理係	1	予算、決算に関すること。
	2	物品の出納、保管に関すること。
	3	財産及び備品等の取得維持管理、処分に関すること。
	4	入札及び契約に関すること。
	5	職員の給与に関すること。
	6	職員の給貸与品に関すること。
	7	職員の労働安全衛生及び福利厚生に関すること。
	8	調査、統計に関すること。
	9	消防長会、消防協会に関すること。
	10	消防本部及び課内の庶務に関すること。
予防係	1	予防事務の企画、立案及び改善に関すること。
	2	防火思想の普及啓蒙及び予防広報に関すること。
	3	火災予防運動に関すること。
	4	防火対象物の査察、指導及び行政措置に関すること。
	5	建築物の確認申請等に対する消防同意に関すること。
	6	消防設備等の指導及び検査に関すること。
	7	法令等に基づく火災予防関係各種届出に関すること。
	8	旅館等の営業に係る法令適合通知書に関すること。
	9	防火管理者の講習及び指導育成に関すること。
	10	民間防火組織及び自衛消防隊の指導育成に関すること。
	11	課内の庶務に関すること。
	12	他の係の主管に属さない事務に関すること。
危険物係	1	危険物施設に関する許認可等及び検査に関すること。
	2	危険物施設の査察、指導及び行政措置に関すること。
	3	危険物取扱者の保安に関する講習及び指導育成に関すること。
	4	危険物安全協会に関すること。
	5	危険物の火災及び流出事故等の調査報告に関すること。
	6	火災の原因及び損害の調査に関すること。
	7	火災報告に関すること。
	8	液化石油ガス販売事業に係る意見書に関すること。
	9	少量危険物、指定可燃物に関すること。
	10	火災等の罹災証明に関すること。
	11	火災警報に関すること。
警防課	1	警防事務の企画、立案及び改善に関すること。
	2	警防計画及び出動計画に関すること。
	3	災害対策に関すること。
	4	職員の非常招集に関すること。
	5	消防地理水利に関すること。
	6	訓練及び演習に関すること。
	7	消防技術の研究、指導に関すること。
	8	開発行為に関すること。
	9	国民保護計画に関すること。
	10	消防力の整備指針に関すること。
	11	緊急消防援助隊の運用に関すること。
	12	消防機械器具及び車両の運用管理並びに配備計画に関すること。
	13	車両の登録、検査に関すること。
	14	消防機械器具及び車両の技術指導に関すること。

警防課	救急救助係	1	救急救助業務に関すること。
		2	救急法の普及啓蒙に関すること。
		3	救急医療機関に関すること。
		4	救急救助資器材の運用管理及び配備計画に関すること。
		5	消防統計及び救急救助統計に関すること。
		6	課内の庶務に関すること。
		7	他の係の主管に属さない事務に関すること。
	指令課	指令一・二係	1
2			通信施設及び機器の運用管理に関すること。
3			消防緊急通信指令システムの運用管理に関すること。
4			災害情報の受理及び出場指令に関すること。
5			災害情報の収集及び消防活動の情報支援に関すること。
6			気象情報の収集及び運用管理に関すること。
7			その他通信指令業務に関すること。
8			課内の庶務に関すること。

### (2) 消防署

消防係	庶務係	1	文書の収発及び整理保存に関すること。
		2	物品の出納、保管に関すること。
		3	所管の施設及び備品の整備保全に関すること。
		4	署員の服務教養に関すること。
		5	署員の休日勤務、時間外勤務等の記録報告に関すること。
		6	署員の安全衛生に関すること。
		7	署員の給貸与品に関すること。
		8	分署との連絡調整に関すること。
		9	署内の庶務に関すること。
		10	他の係の主管に属さない事務に関すること。
	警防係	1	水火災その他の災害の予防警戒及び鎮圧に関すること。
		2	救急及び救助活動に関すること。
		3	消防隊業務の実施計画に関すること。
		4	消防隊員の教養訓練に関すること。
		5	各種災害の防ぎよ計画及び調査に関すること。
予防係	1	防火対象物の立入検査及び指導に関すること。	
	2	法令に基づく火災予防関係各種届出に関すること。	
	3	火災の原因及び損害の調査に関すること。	
	4	火災予防運動に関すること。	
	5	予防広報に関すること。	
	6	住宅防火に関すること。	
	7	防火相談所に関すること。	
	8	少量危険物、指定可燃物に関すること。	
	9	予防統計に関すること。	
救急係	1	救急及び救助業務に関すること。	
	2	救急救助の計画及び運用に関すること。	
	3	救急隊員及び救助隊員の教養訓練に関すること。	
	4	救急救助技術の研究及び指導に関すること。	
	5	応急手当の普及及び講習に関すること。	
	6	救急救助機器の整備保全に関すること。	
	7	救急救助統計に関すること。	

### 3 常備消防予算の概要

(歳入)

(単位:千円)

款	項	令和4年度	令和3年度	比較	伸率(%)
分担金及び負担金	負担金	1,407,918	1,607,673	△ 199,755	△ 12.43
使用料及び手数料	手数料	1,500	1,200	300	25.00
国庫支出金	国庫補助金	0	0	0	0.00
繰入金	基金繰入金	93,526	29,106	64,420	221.33
組合債	組合債	89,900	31,500	58,400	185.40
諸収入	預金利子	2	2	0	0.00
	雑入	15,647	14,749	898	6.09
歳入合計		1,608,493	1,684,230	△ 75,737	△ 4.50

(歳出)

(単位:千円)

款・項・目・節	令和4年度	令和3年度	比較	伸率(%)
消防費	1,518,413	1,596,603	△ 78,190	△ 4.90
1 常備消防費	1,279,518	1,296,698	△ 17,180	△ 1.32
報酬	1,694	1,764	△ 70	△ 3.97
給料	498,201	504,797	△ 6,596	△ 1.31
職員手当	451,082	459,835	△ 8,753	△ 1.90
共済費	172,600	169,633	2,967	1.75
報償費	185	185	0	0.00
旅費	3,367	3,283	84	2.56
交際費	150	150	0	0.00
需用費	54,728	53,967	761	1.41
役務費	14,630	14,273	357	2.50
委託料	38,607	48,303	△ 9,696	△ 20.07
使用料及び賃貸料	5,638	5,522	116	2.10
原材料費	50	50	0	0.00
備品購入費	6,641	5,942	699	11.76
負担金補助及び交付金	31,058	28,378	2,680	9.44
公課費	887	616	271	43.99
2 消防施設費	238,895	299,905	△ 61,010	△ 20.34
委託料	19,171	3,102	16,069	518.02
工事請負費	109,588	241,032	△ 131,444	△ 54.53
備品購入費	110,136	55,771	54,365	97.48
公債費	89,080	86,627	2,453	2.83
予備費	1,000	1,000	0	0.00
歳出合計	1,608,493	1,684,230	△ 75,737	△ 4.50

### 4 消防費基準財政需要額と常備消防負担金

(1) 市別基準財政需要額及び常備消防負担金

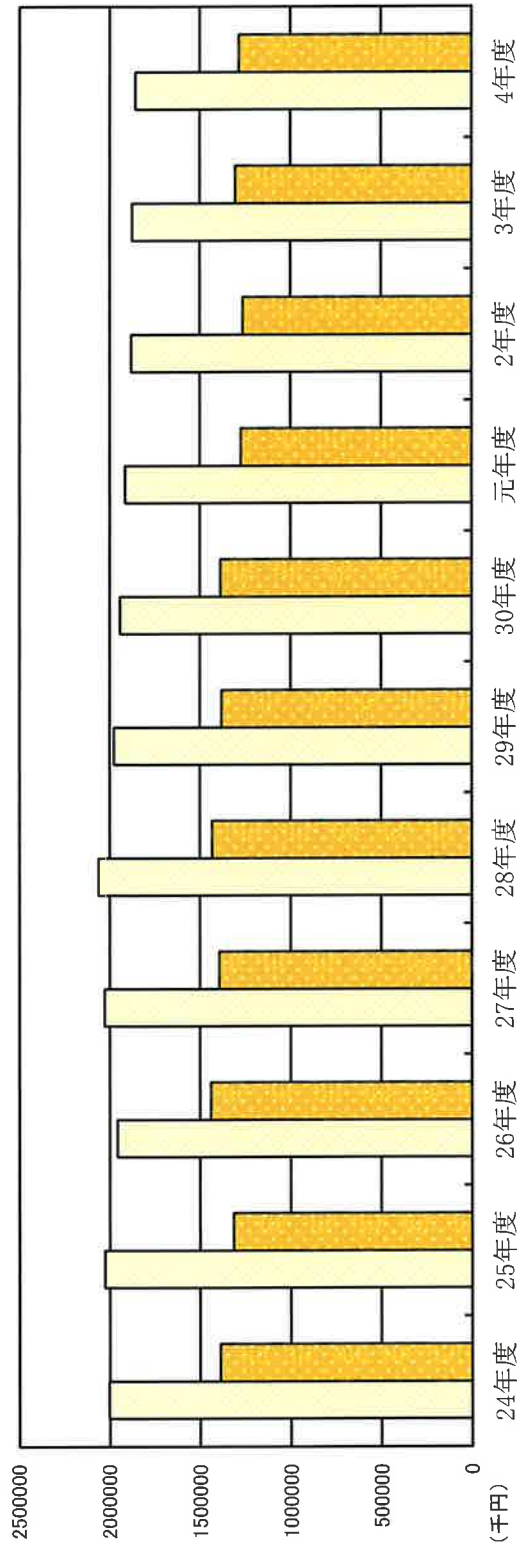
(単位:千円)

市別	消防費需要額			負担金(特別負担を含む)		
	令和3年度	令和2年度	比較	令和4年度	令和3年度	比較
島原市	661,530	666,486	△ 4,956	481,194	487,962	△ 6,768
雲仙市	295,775	283,472	12,303	215,145	207,542	7,603
南島原市	902,012	925,927	△ 23,915	711,579	912,169	△ 200,590
合計	1,859,317	1,875,885	△ 16,568	1,407,918	1,607,673	△ 199,755

【負担金の算出方法】前年の消防費に係る基準財政需要額の全体額を基礎として算出

(2)常備消防費負担金の推移(過去10年間)

□ 全体需要額  
 ■ 普通負担金



前年度	年度		円	千円	千円	千円	%	千円	%	元	元	30	29	28	27	26	25	24	備考	
	単位費用	円																		
	全体需要額	円	11,200	11,300	10,800	11,200	11,300	11,300	11,300	11,300	11,300	11,300	11,300	11,300	11,300	11,300	11,300	11,300	11,300	
	普通負担金	千円	2,004,956	2,026,972	1,957,197	2,028,408	2,059,517	1,976,732	1,944,323	1,916,253	1,881,458	1,875,885	1,859,317	1,859,317	1,859,317	1,859,317	1,859,317	1,859,317	1,859,317	
	特別負担金	千円	1,389,846	1,317,012	1,440,902	1,394,984	1,433,324	1,382,507	1,387,424	1,276,452	1,264,776	1,305,309	1,286,275	1,286,275	1,286,275	1,286,275	1,286,275	1,286,275	1,286,275	
	負担率	%	69.32	64.97	73.62	68.77	69.60	69.94	71.36	66.61	67.22	69.58	69.18	69.18	69.18	69.18	69.18	69.18	69.18	
	当初予算	千円	1,549,388	2,008,932	1,811,692	1,891,800	1,553,988	1,491,070	1,544,666	1,478,431	1,611,771	1,684,230	1,608,493	1,608,493	1,608,493	1,608,493	1,608,493	1,608,493	1,608,493	
	(前年比)	%	△ 5.28	29.66	△ 9.82	4.42	△ 17.86	△ 4.05	3.59	△ 4.29	9.02	4.50	△ 4.50	△ 4.50	△ 4.50	△ 4.50	△ 4.50	△ 4.50	△ 4.50	

※全体需要額は、構城市町村の消防費にかかる基準財政需要額の合計

## 5 消防職員の状況

### (1) 職員の配置

所 属	階 級	消 防 吏 員							事 務 吏 員	計
		消防監	消 防 司 令 長	消 防 司 令	消 防 司 令 補	消 防 士 長	消 防 副 士 長	消 防 士		
消 防 本 部	消 防 長	1								1
	次 長		1							1
	総 務 課			2	1	2				5
	予 防 課			1	2	2				5
	警 防 課			1	2 (2)	1				4 (2)
	指 令 課			1	2	4	2	2		11
	小 計	1	1	5	7 (2)	9	2	2		27 (2)
島 原 消 防 署	署 長		(1)							(1)
	本 署			2	8	12	3	16		41
	北 分 署			1	1	6	1	6		15
	小 計		(1)	3	9	18	4	22		56 (1)
南 島 原 消 防 署	署 長		1							1
	本 署			2	6	6	3	5		22
	布 津 分 署			1	1	6	1	6		15
	有 馬 分 署			1	1	4		3		9
	口 之 津 分 署			1	1	6	2	5		15
	小 計		1	5	9	22	6	19		62
合 計		1	2 (1)	13	25 (2)	49	12	43		145 (3)

( )内の数は、兼務

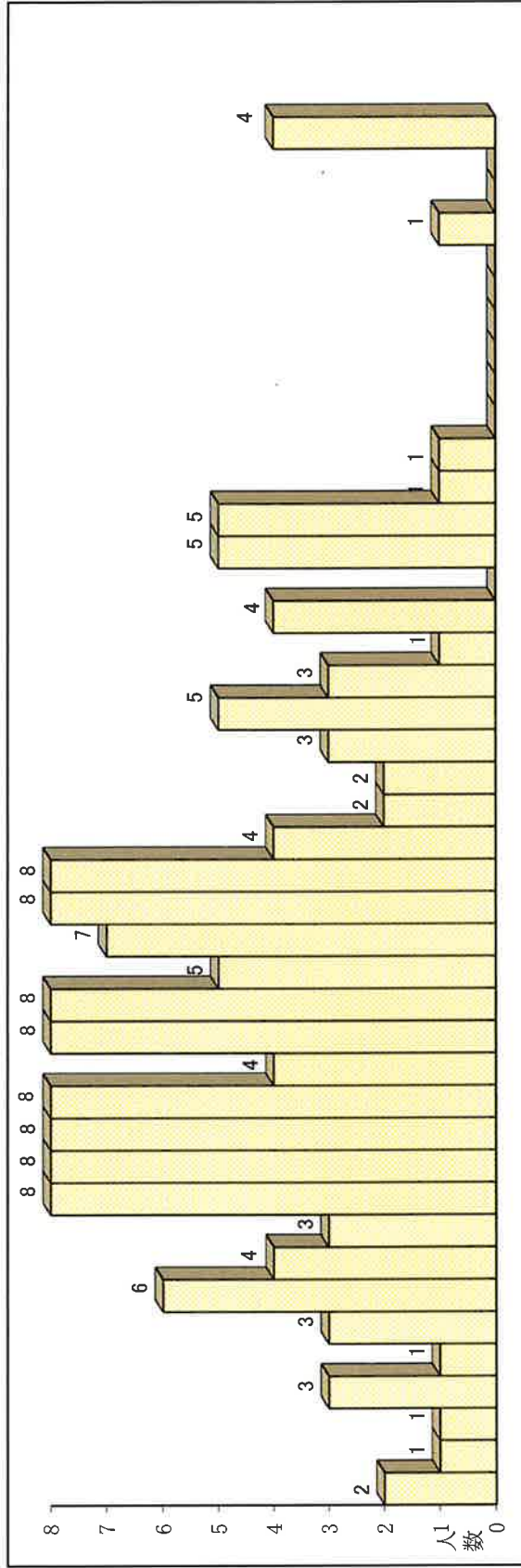
### (2) 公務災害・通勤災害発生状況

年 度	区 分	合 計			火 災			救 急			訓 練			そ の 他			通 勤		
		計	1 月 以 上	1 月 未 満	計	1 月 以 上	1 月 未 満	計	1 月 以 上	1 月 未 満	計	1 月 以 上	1 月 未 満	計	1 月 以 上	1 月 未 満	計	1 月 以 上	1 月 未 満
平成21年以前		51	19	32	22	4	18	11	2	9	4	2	2	11	8	3	3	3	
22																			
23																			
24		4	2	2	1		1	2	2		1		1						
25		2	2					2	2										
26		1	1								1	1							
27																			
28		2	1	1	1	1		1		1									
29		1	1		1	1													
30																			
令和元年																			
令和2年																			
令和3年																			
合計		61	26	35	25	6	19	16	6	10	6	3	3	11	8	3	3	3	

### (3) 職員及び一般表彰状況

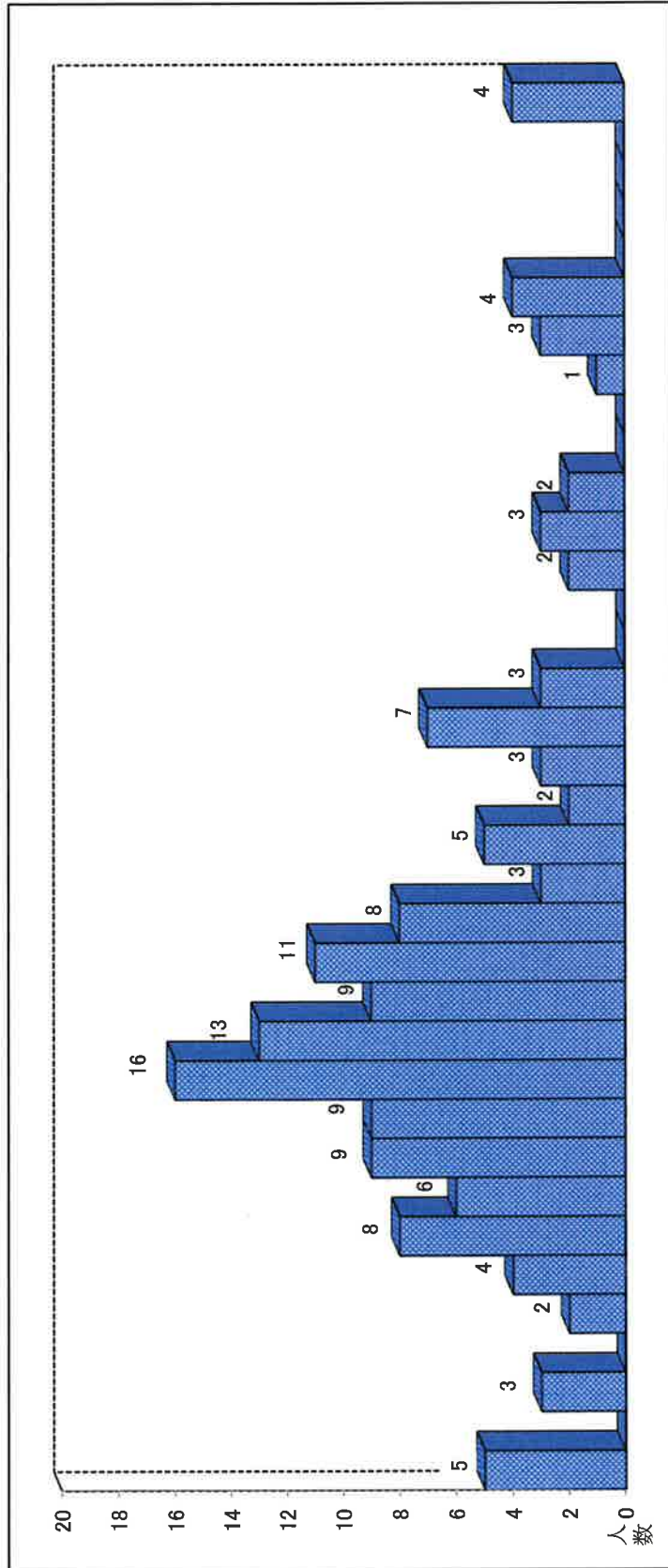
種 別	年 度										計	23 年 以 前	24 年	25 年	26 年	27 年	28 年	29 年	30 年	元 年	2 年	3 年
	20 年	21 年	22 年	23 年	24 年	25 年	26 年	27 年	28 年	29 年												
消 防 庁 長 官 ( 功 勞 章 ) 表 彰											2	2										
消 防 庁 長 官 ( 永 年 勤 続 功 勞 ) 表 彰											37	26	2	1	1	1	1	1	1	1	1	
全 消 会 長 表 彰	4	0	年 勤 続	56	53	3																
	3	0	年 勤 続	131	128																	
	2	0	年 勤 続	143	140	3																
全 国 消 防 協 会 優 良 消 防 職 員 表 彰				14	11					1									1		1	
長 崎 県 救 急 医 療 財 団 表 彰				4	4																	
消 防 長 ( 署 長 ) 表 彰	職 員	団 体	救 助 活 動	6	6																	
			機 器 改 良	3	3																	
			そ の 他	7	7																	
	個 人	救 助 活 動	3	3																		
		機 器 改 良	1	1																		
一 般	消 火 協 力	表 彰 状 况	44	44																		
		感 謝 状	80	69	1	2				5	1											
		表 彰 状 况	30	30																		
救 急 ・ 救 助 協 力	表 彰 状 况	69	53	2	3																	
	感 謝 状																					

(4) 年齡別職員數



階級	18	19	20	21	22	23	24	25	26	27	28	29	30	31	32	33	34	35	36	37	38	39	40	41	42	43	44	45	46	47	48	49	50	51	52	53	54	55	56	57	58	59	60	合計	平均年齡																																																																										
消防監																																															1	50.0																																																																							
消防司令長																																																	2	48.0																																																																					
消防司令																																																	13	45.8																																																																					
消防司令補																																																	25	38.6																																																																					
消防士長																																																	49	35.8																																																																					
消防副士長																																																	12	35.3																																																																					
消防士	2	1	1	3	1	3	6	4	3	8	5	4	1																																		43	25.3																																																																							
合計	2	1	1	3	1	3	6	4	3	8	8	8	8	4	8	8	5	7	8	8	4	2	2	2	3	5	3	1	4	5	5	1	1													145	34.36																																																																								
年代別人員	17																	33																	29																	14																	1																	5																	145																
構成比(%)	11.7%																	22.8%																	20.0%																	9.7%																	0.7%																	3.4%																	100%																

(5) 勤続年数別職員数



階級	0	1	2	3	4	5	6	7	8	9	10	11	12	13	14	15	16	17	18	19	20	21	22	23	24	25	26	27	28	29	30	31	32	33	34	35以上	合計	平均勤続		
消防監																																					1	28.0		
消防司令長																				2	2	1		1	1	2				2	2					2	30.0			
消防司令										1	3	4	2	1	3	2	3	2	1	3	2			1	1	1				1						13	23.8			
消防司令補									1	2	10	7	5	7	7	3	2				2				1											2	49	13.8		
消防士長								1	1	4	3	2																								2	12	16.1		
消防副士長			3	2	4	8	6	7	7	1																										43	5.9			
消防士	5	3	3	2	4	8	6	9	9	16	13	9	11	8	3	5	2	3	7	3																	145	13.3		
合計	5	3	3	2	4	8	6	9	9	16	13	9	11	8	3	5	2	3	7	3				8	2	3	2		6	1	3	4		8		4	145	13.3		
			10			36						57			20																									



(6) 職員の研修状況

研修の種別	階級	3 年度中	累計							合計	
			消防監	消防司令長	消防司令	消防司令補	消防士長	消防副士長	消防士		
消防大学校	幹部							1		1	
	予防			1	1	2				4	
	警防		1		4	1	1			7	
	救助				1					1	
	火災調査			1	2					3	
消防学校	初任		1	2	13	25	49	12	38	140	
	現任							1		1	
	初級幹部	2	1	2	4	9	13	1		30	
	中級幹部				6	3				9	
	上級幹部				1					1	
	専科	操法指導員課程	6			4	7	7			18
		はしご自動車課程				3	4	5			12
		予防火査科					5	8	1		14
		危険物科	2			2	2	8			12
		火災調査科	2		1	2	14	8	1		26
		救急Ⅰ課程		1	2	4	1	2	2		12
		救急Ⅱ課程		1		2		2	1		6
		救急科(標準課程)			1	10	23	41	9	32	116
		救命士気管挿管講習		1		2	2	1			6
救命士追加講習				1	2	6	10	1	3	23	
救命士助科			1	6	9	9	2		27		
特殊災害科	2			1	5	4			10		
応急手当指導員講習							1		1		
救急救命士養成研修	2	1	1	5	5	15	2	2	31		
救急救命士薬剤授与講習		1	1	5	3	1			11		
指導救命士養成研修				1	4				5		

(7) 職員の特殊技能資格取得状況

特殊技能資格	階級別		消防監	消防司令長	消防司令	消防司令補	消防士長	消防副士長	消防士	合計
	一種	大型	1	1	9	20	38	11	34	114
		大型特殊			1	4				5
		中型		1	3	12	23	7	13	59
		中型(限定)	1	2	13	23	30	2	1	72
		準中型							6	6
		準中型(限定)				2	19	10	32	63
		普通						4	4	
		自動二輪	1		3	9	16	4	2	35
		けん引一種					2			2
特殊無線電話		航空特殊無線技士			2					2
		第二級陸上特殊無線技士	1	2	12	17	24	3		59
		第三級陸上特殊無線技士			1	8	25	9	38	81
危険物取扱者	甲種				1					1
	乙種		1	1	8	11	18	4	17	60
	丙種				1		2	1	1	5
消防設備士	甲種	第1類								0
		第4類								0
	乙種	第1類					1			1
		第4類			1			1		2
		第6類			5			1		6
		第7類							0	
小型船舶操縦士		2級	1			1		1	3	
アマチュア無線技士				2		1	2		5	
アセチレンガス溶接				3	12	13	1	3	32	
ボイラー技師				1					1	
フォークリフト運転技師			1		1		2		6	
小型移動式クレーン				4	19	30	7	7	67	
玉掛け				5	21	31	9	7	73	
潜水士							1		1	
第1種衛生管理者				2	1				3	
救急救命士		1	1	7	7	21	2	6	45	
毒劇物取扱責任者				1					1	
特定化学物質等作業主任者				1			1		2	
予防技術資格者		防火査察		2	6	17	29	2	19	75
		消防用設備等		1	3	8	10		5	27
		危険物			3	8	6	1	2	20
無人航空機(ドローン)操縦者(※)				2	5	8	2	5	22	

※操縦者としての知識・技能があると当消防本部が認めた職員(無人航空従事者試験(ドローン検定)3級以上、操縦時間10時間以上)で、航空局から人口集中地区、物件から30m以内の飛行等の許可及び承認を受けた職員。

# 予 防



# 1 危険物関係

## (1) 市別・危険物施設数

施設区分 市別	合計	製造所	貯蔵所									取扱所					
			小計	屋内貯蔵所	屋外タンク貯蔵所	屋内タンク貯蔵所	地下タンク貯蔵所	簡易タンク貯蔵所	移動タンク貯蔵所	屋外貯蔵所	小計	給油取扱所	第一種販売取扱所	第二種販売取扱所	移送取扱所	一般取扱所	
島原市 <small>島原市(有明町を除く)</small>	98	1	61	3	15	5	12			26		36	25				11
有明町	31		14	3	4		5			2		17	11				6
小計	129	1	75	6	19	5	17			28		53	36				17
雲仙市																	
国見町	23		9		2		4			2	1	14	9				5
瑞穂町	18		10	1	4		4			1		8	5				3
小計	41		19	1	6		8			3	1	22	14				8
南島原市																	
加津佐町	10		4	1	2		1					6	3				3
口之津町	12		5	1			3			1		7	3				4
南有馬町	20		13		2		6			5		7	4				3
北有馬町	9		4				1			3		5	4				1
西有家町	9		2		1		1					7	6				1
有家町	18		9		2		3			4		9	5				4
布津町	12		8	1	2	1	2			2		4	2				2
深江町	33		18		3		7			8		15	9				6
小計	123		63	3	12	1	24			23		60	36				24
合計	293	1	157	10	37	6	49			54	1	135	86				49

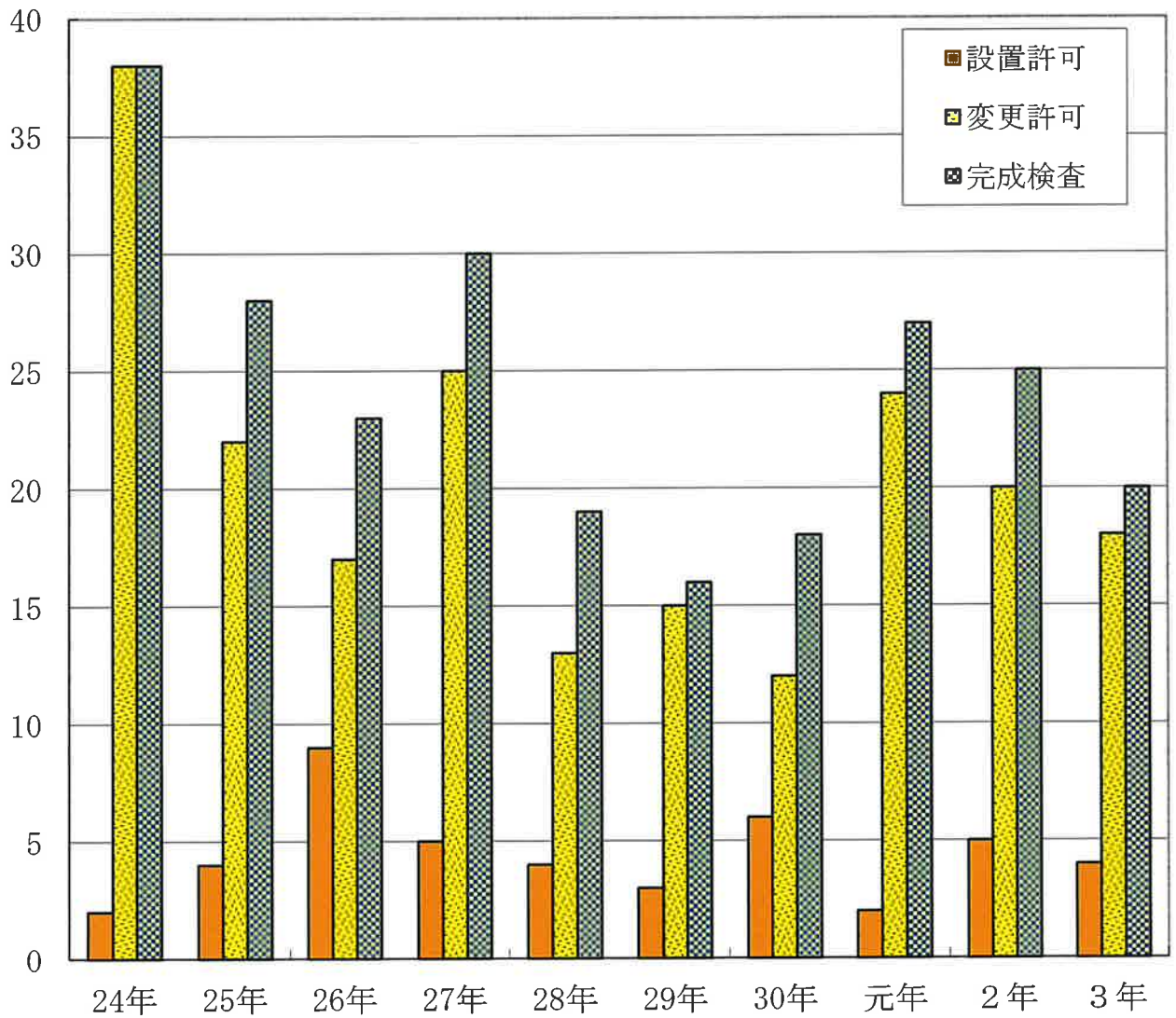
## (2) 年度別・危険物施設比較

施設区分 年度別	合計	製造所	貯蔵所									取扱所					
			小計	屋内貯蔵所	屋外タンク貯蔵所	屋内タンク貯蔵所	地下タンク貯蔵所	簡易タンク貯蔵所	移動タンク貯蔵所	屋外貯蔵所	小計	給油取扱所	第一種販売取扱所	第二種販売取扱所	移送取扱所	一般取扱所	
24年	327	1	178	12	44	8	56			58		148	96				52
25年	316	1	170	11	42	7	55			55		145	94				51
26年	314	1	169	11	42	6	51			59		144	93				51
27年	312	1	167	11	41	6	51			58		144	92				52
28年	307	1	165	11	40	6	51			57		141	90				51
29年	306	1	165	11	39	6	51			57	1	140	90				50
30年	305	1	165	10	39	6	51			58	1	139	90				49
元年	303	1	164	10	38	6	51			58	1	138	88				50
2年	292	1	157	10	37	6	49			54	1	134	85				49
3年	293	1	157	10	37	6	49			54	1	135	86				49

(3) 年度別・危険物施設許可件数等

年度別 種別	24年	25年	26年	27年	28年	29年	30年	元年	2年	3年
設置許可	2	4	9	5	4	3	6	2	5	4
変更許可	38	22	17	25	13	15	12	24	20	18
完成検査	38	28	23	30	19	16	18	27	25	20

件数

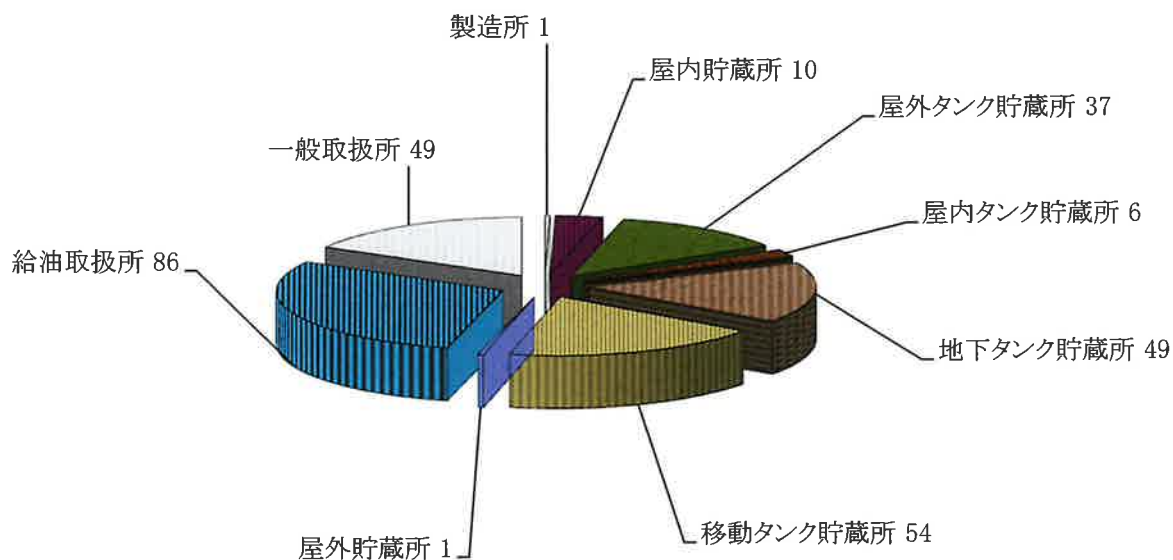


(4) 市別・危険物施設許可件数等

施設区分 市別		合計	貯蔵所							取扱所						
			小計	屋内貯蔵所	屋外タンク貯蔵所	屋内タンク貯蔵所	地下タンク貯蔵所	簡易タンク貯蔵所	移動タンク貯蔵所	屋外貯蔵所	小計	給油取扱所	第1種販売取扱所	第2種販売取扱所	移送取扱所	一般取扱所
島原市 (有明町を除く)	設置許可	3	2						2	1	1					
	変更許可	5								5	3				2	
	完成検査	7	2						2	5	3				2	
	設置許可															
	変更許可	1								1	1					
	完成検査															
	設置許可	3	2						2	1	1					
	変更許可	6								6	4				2	
	完成検査	7	2						2	5	3				2	
雲仙市	設置許可	1								1	1					
	変更許可	3								3	2				1	
	完成検査	4								4	3				1	
	設置許可															
	変更許可	2								2	2					
	完成検査	2								2	2					
	設置許可	1								1	1					
	変更許可	5								5	4				1	
	完成検査	6								6	5				1	
島原市	加津佐町	設置許可														
	変更許可	2								2	2					
	完成検査	2								2	2					
	口之津町	設置許可														
	変更許可	1								1					1	
	完成検査	1								1					1	
	南有馬町	設置許可														
	変更許可	1								1	1					
	完成検査	1								1	1					
	北有馬町	設置許可														
	変更許可															
	完成検査															
	西有家町	設置許可														
	変更許可	1								1	1					
	完成検査	1								1	1					
	有家町	設置許可														
	変更許可	1								1	1					
	完成検査	1								1	1					
	布津町	設置許可														
	変更許可															
	完成検査															
	深江町	設置許可														
	変更許可	1								1	1					
	完成検査	1								1	1					
小計	設置許可															
変更許可	7								7	6				1		
完成検査	7								7	6				1		
合計	設置許可	4	2						2	2	2					
	変更許可	18								18	14				4	
	完成検査	20	2						2	18	14				4	

(5) 危険物施設区分構成比

合 計	製 造 所	屋 内 貯 蔵 所	屋 外 タ ン ク 貯 蔵 所	屋 内 タ ン ク 貯 蔵 所	地 下 タ ン ク 貯 蔵 所	移 動 タ ン ク 貯 蔵 所	屋 外 貯 蔵 所	給 油 取 扱 所	一 般 取 扱 所
293	1	10	37	6	49	54	1	86	49
100%	0.3%	3.4%	12.6%	2.0%	16.7%	18.4%	0.3%	29.4%	16.7%



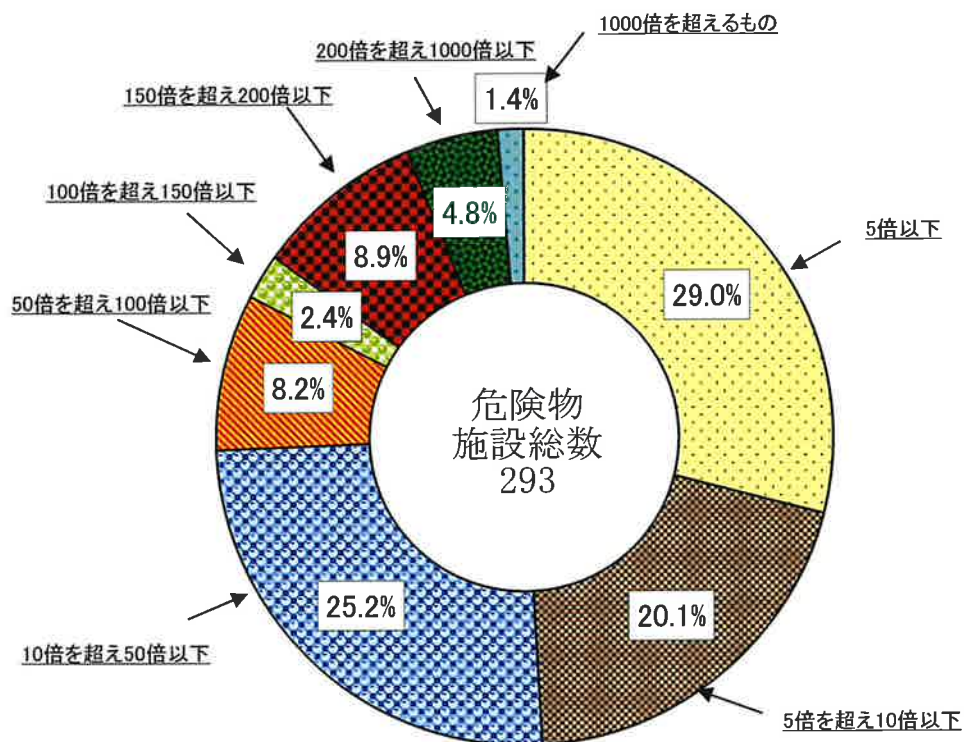
(6) 年度別・危険物仮貯蔵・仮取扱い承認件数

年度別 区分	24年	25年	26年	27年	28年	29年	30年	元年	2年	3年
仮 貯 蔵	17	14	15	13	14	14	15	34	22	27
仮 取 扱	43	45	45	46	47	50	54	56	64	57

(7) 規模別・危険物施設数

市別		倍数									計
		5以下	5を超え10以下	10を超え50以下	50を超え100以下	100を超え150以下	150を超え200以下	200を超え1000以下	1000を超えるもの		
島原市	島原市 (有明町を除く)	22	10	35	9	0	6	12	4	98	
	有明町	9	11	4	3		3	1		31	
	小計	31	21	39	12	0	9	13	4	129	
雲仙市	国見町	5	6	7	1		4			23	
	瑞穂町	7	5	3		1	1	1		18	
	小計	12	11	10	1	1	5	1	0	41	
南島原市	加津佐町	2	2	3	2		1			10	
	口之津町	5	5			1	1			12	
	南有馬町	8	4	4	1		3			20	
	北有馬町	2	2	1	2	2				9	
	西有家町	1	1	3	1	1	2			9	
	有家町	4	4	4	3		3			18	
	布津町	4	4	3			1			12	
	深江町	16	5	7	2	2	1			33	
	小計	42	27	25	11	6	12	0	0	123	
合計		85	59	74	24	7	26	14	4	293	

(8) 規模別・危険物施設構成比



## (9) 市別・年度別・危険物施設仮使用承認件数

市別		年度別									
		24年	25年	26年	27年	28年	29年	30年	元年	2年	3年
島原市	島原市 (有明町を除く)	3	7	5	5	7	2	2	6	7	2
	有明町	2	1	1	1	1		1	1	1	
	小計	5	8	6	6	8	2	3	7	7	3
雲仙市	国見町	1	5	1	1	1		1	1	3	2
	瑞穂町	1			3				2		2
	小計	2	5	1	4	1		1	3	3	4
南島原市	加津佐町									1	2
	口之津町	4			1				2	1	
	南有馬町										1
	北有馬町		1		1		1				
	西有家町		1				1				1
	有家町	3	1	2	1	1	1				1
	布津町	1		1		1	1				
	深江町	7	4	1				1	4	2	1
	小計	15	7	4	3	1	4	1	6	4	6
合計		22	20	11	13	10	6	5	16	14	13

## (10) 市別・危険物施設各種届出状況

区分		計	監督 者選 任届 安	監督 者解 任届 安	廃 止 届	譲 渡 引 渡 届	品 名 数 量 変 更 届	休 止 届	管 理 者 委 任 届	災 害 発 生 届	変 更 設 置 者 氏 名 等 届
島原市	島原市 (有明町を除く)	16	4	3	3			1			5
	有明町	2						1			1
	小計	18	4	3	3			2			6
雲仙市	国見町	1	1								
	瑞穂町	3									3
	小計	4	1								3
南島原市	加津佐町										
	口之津町										
	南有馬町	3	1	1	1						
	北有馬町										
	西有家町	4	2	2							
	有家町	4	1	1							2
	布津町	1									1
	深江町	4	2	2							
	小計	16	6	6	1						3
合計		38	11	9	4			2			12



## 2 防火対象物関係

### (1) 消防法第17条防火対象物の現況

防火対象物の区分		署分署別			南島原消防署					合計
		本署	北分署	小計	本署	布津分署	有馬分署	口之津分署	小計	
項	合計	1,736	554	2,290	520	552	231	411	1,714	4,004
1	イ劇場・映画館	5		5	1				1	6
	ロ公会堂・集会場	17	20	37	8	10	6	5	29	66
2	イキャバレー・ナイトクラブ							1	1	1
	ロ遊技場・ダンスホール	4		4	3			1	4	8
	ハ性風俗関連特殊営業を営む店舗									
	ニカラオケ・個室ビデオ店等	1		1	1	1			2	3
3	イ待合・料理店									
	ロ飲食店	99	33	132	24	15	11	24	74	206
4	百貨店・マーケット	101	22	123	20	20	10	17	67	190
5	イ旅館・ホテル・宿泊所	26	7	33	2	92	7	17	118	151
	ロ寄宿舎・下宿・共同住宅	241	35	276	29	3	8	31	71	347
6	イ病院・診療所・助産所	52	9	61	10	5	7	3	25	86
	ロ老人短期入所施設等	51	25	76	21	38	14	9	82	158
	ハ老人デイサービスセンター等	126	96	222	32	58	10	48	148	370
	ニ幼稚園・特別支援学校	4	1	5			1		1	6
7	小・中・高校・大学	67	27	94	25	21	8	21	75	169
8	図書館・博物館	8	2	10		1	2	4	7	17
9	イ蒸気浴場・熱気浴場に類するもの									
	ロ上記以外の公衆浴場	2	1	3						3
10	停車場・発着場	1		1						1
11	神社・寺院・教会	25	10	35	6	6	7	9	28	63
12	イ工場・作業場	237	72	309	141	96	47	42	326	635
	ロ映画・テレビスタジオ									
13	イ車庫・駐車場	17	2	19	4	6		3	13	32
	ロ飛行機・回転翼航空機格納庫									
14	倉庫	174	56	230	96	69	38	53	256	486
15	前各項に該当しない事業所	213	87	300	28	72	39	71	210	510
16	イ複合用途対象物1～4. 5イ. 6. 9イ	174	30	204	36	19	9	31	95	299
	ロその他の複合用途対象物	90	17	107	33	20	7	20	80	187
17	文化財保護法の重要文化財		2	2				1	1	3
18	延長50メートル以上のアーケード	1		1						1

### (2) 消防法第8条防火対象物の現況

防火対象物の区分		署分署別			南島原消防署					合計
		本署	北分署	小計	本署	布津分署	有馬分署	口之津分署	小計	
項	合計	465	120	585	122	106	73	106	407	992
1	イ劇場・映画館	3		3	1				1	4
	ロ公会堂・集会場	15	8	23	8	6	4	5	23	46
2	イキャバレー・ナイトクラブ							1	1	1
	ロ遊技場・ダンスホール	3		3	2			1	3	6
	ハ性風俗関連特殊営業を営む店舗									0
	ニカラオケ・個室ビデオ店等	1		1		1			1	2
3	イ待合・料理店									0
	ロ飲食店	51	12	63	10	5	4		19	82
4	百貨店・マーケット	79	11	90	14	16	7	10	47	137
5	イ旅館・ホテル・宿泊所	10	5	15	1	2	1	15	19	34
	ロ寄宿舎・下宿・共同住宅	16		16	1		1	1	3	19
6	イ病院・診療所・助産所	22	3	25	6	3	3	2	14	39
	ロ老人短期入所施設等	25	6	31	12	14	7	2	35	66
	ハ老人デイサービスセンター等	36	12	48	12	11	7	5	35	83
	ニ幼稚園・特別支援学校	2	1	3			1	11	12	15
7	小・中・高校・大学	13	9	22	7	7	4		18	40
8	図書館・博物館	3		3		1	2	5	8	11
9	イ蒸気浴場・熱気浴場に類するもの							2	2	2
	ロ上記以外の公衆浴場	1		1						1
10	停車場・発着場									0
11	神社・寺院・教会	16	5	21	3	5	4	6	18	39
12	イ工場・作業場	6	3	9	1		1	2	4	13
	ロ映画・テレビスタジオ									0
13	イ車庫・駐車場									0
	ロ飛行機・回転翼航空機格納庫									0
14	倉庫									0
15	前各項に該当しない事業所	37	9	46	12	13	14	14	53	99
16	イ複合用途対象物1～4. 5イ. 6. 9イ	94	30	124	23	18	11	17	69	193
	ロその他の複合用途対象物	32	5	37	9	4	2	7	22	59
17	文化財保護法の重要文化財		1	1						1
18	延長50メートル以上のアーケード									0

(3) 署分署別予防査察実施状況

防火対象物の区分		署・分署別	島原消防署				南島原消防署				合計	前年度合計	
			本部 予防課	本署	北分署	小計	本署	布津署	有馬署	口之津署			小計
項 合 計			6	120	80	206	120	73	74	76	343	549	773
1	イ	劇場・映画館		2		2						2	5
	ロ	公会堂・集会場		4	1	5	3	2	2	2	9	14	40
2	イ	キャバレー・ナイトクラブ											
	ロ	遊技場・ダンスホール							1	1	1	4	
	ハ	性風俗関連特殊営業を営む店舗											
	ニ	カラオケ・個室ビデオ店等					1			1	1		
3	イ	待合・料理店											
	ロ	飲食店		8	1	9	2	4		14	20	29	37
4		百貨店・マーケット		19	1	20	2	6	3	6	17	37	71
5	イ	旅館・ホテル・宿泊所		4	1	5	1		1		2	7	73
	ロ	寄宿舎・下宿・共同住宅		1	2	3	1		3	9	13	16	47
6	イ	病院・診療所・助産所		9		9	1	2			3	12	10
	ロ	老人短期入所施設等		4	5	9	5	3	6	1	15	24	29
	ハ	老人デイサービスセンター等		14	20	34	5	7	3	4	19	53	46
	ニ	幼稚園・特別支援学校			1	1						1	
7		小・中・高校・大学校		1	1	2	5	2	7	1	15	17	30
8		図書館・博物館		1		1			2		2	3	2
9	イ	蒸気浴場・熱気浴場に類するもの											
	ロ	上記以外の公衆浴場											1
10		停車場・発着場											
11		神社・寺院・教会			3	3			4		4	7	16
12	イ	工場・作業場	1	13	15	29	47	22	12	2	83	112	113
	ロ	映画・テレビスタジオ											
13	イ	車庫・駐車場											4
	ロ	飛行機・回転翼航空機格納庫											
14		倉庫		9	11	20	31	8	10	14	63	83	80
15		前各項に該当しない事業所		7	7	14	1	9	17	4	31	45	103
16	イ	複合用途対象物1～4. 5イ. 6. 9イ	5	17	10	32	9	7	1	15	32	64	42
	ロ	その他の複合用途対象物		7	1	8	6	1	3	3	13	21	18
17		文化財保護法の重要文化財											2
18		延長50メートル以上のアーケード											

(4) 市別建築同意処理件数

市名	建築種別								合計	
	新築	増築	改築	移転	修繕	模様替	用途変更	その他		
島原市	島原市 (有明町を除く)	54 (14)	2							56 (14)
	有明町	1 (1)								1 (1)
	雲仙市	11 (2)								11 (2)
南島原市	瑞穂町	2 (2)								2 (2)
	加津佐町									
	口之津町	1 (1)								1 (1)
	南有馬町	2 (2)								2 (2)
	北有馬町									
	西有家町	5 (3)								5 (3)
	有家町	4 (1)	2 (2)							6 (3)
	布津町	1 (1)								1 (1)
	深江町	1 (1)								1 (1)
	合計	82 (28)	4 (2)							

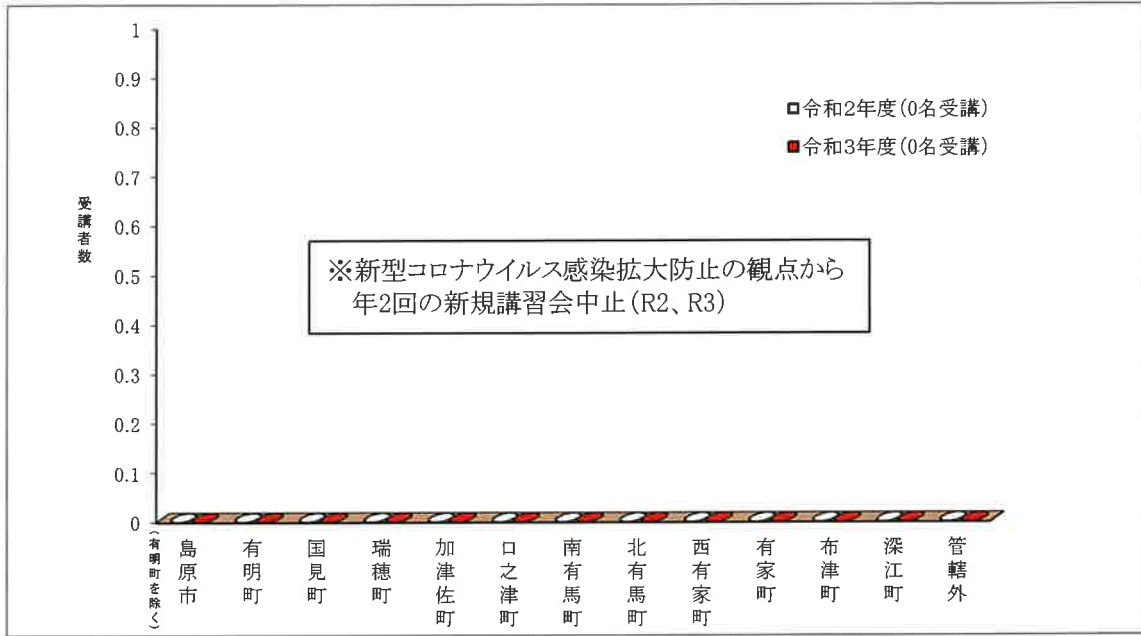
※下段( )内の数は、消防法の規制をうける防火対象物の処理件数

(5) 署分署別火災予防指導件数

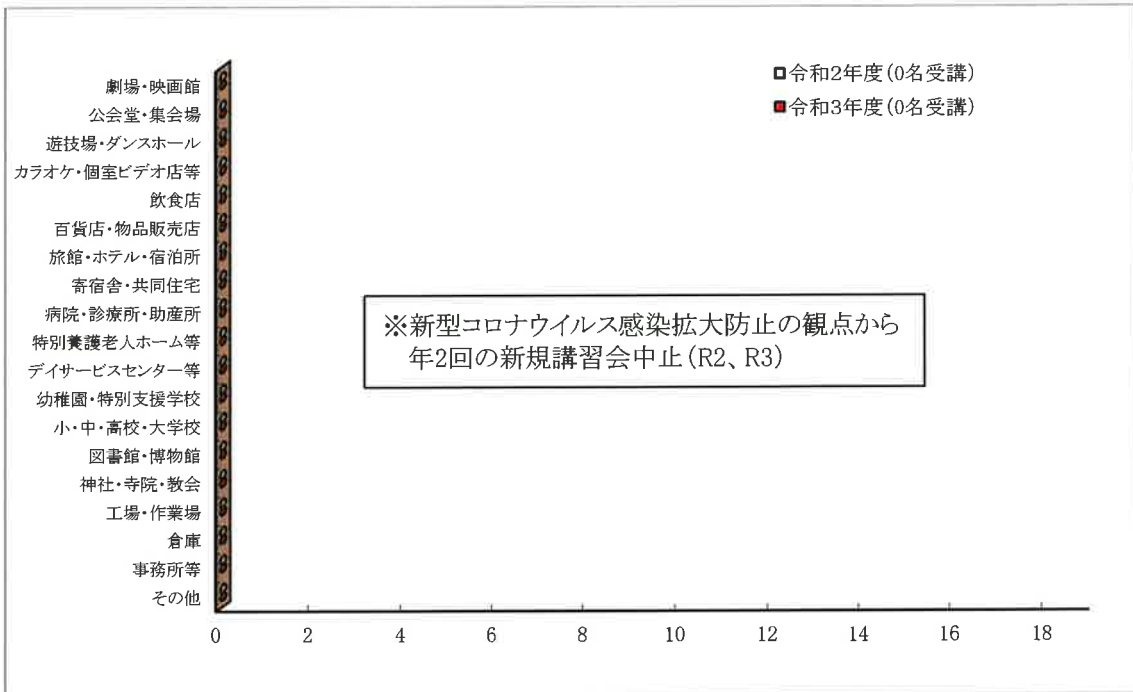
種別	署分署別	島原消防署				南島原消防署			合計
		本署	北分署	本署	布津署	有馬署	口之津署		
防火講話	回数	75	37	20	14	31	16	193	
	人員	4,639	1,975	1,057	645	1,058	751	10,125	
消防訓練	回数	382	132	90	163	76	95	938	
	人員	15,880	5,279	3,180	6,712	2,519	3,085	36,655	
消防庁舎見学時講話	回数	13	2	4	0	0	0	19	
	人員	468	38	130	0	0	0	636	
合計	回数	470	171	114	177	107	111	1,150	
	人員	20,987	7,292	4,367	7,357	3,577	3,836	47,416	

(6) 防火管理者資格取得表(前年度との比較)

※ 旧市町で表示。



(7) 過去2年間の用途別受講者分類表



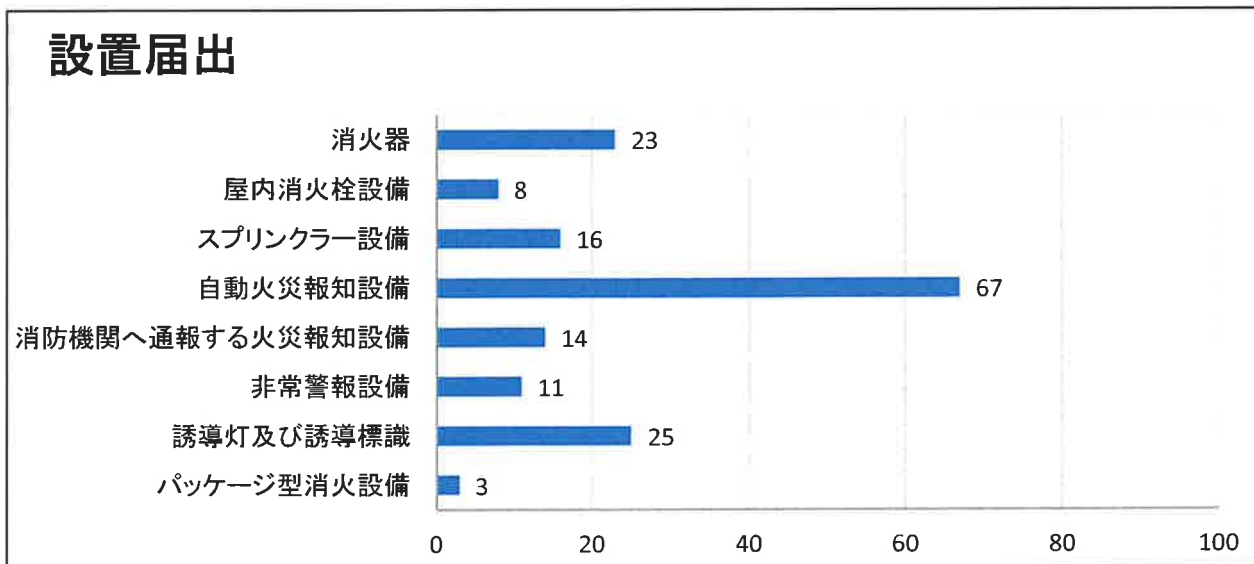
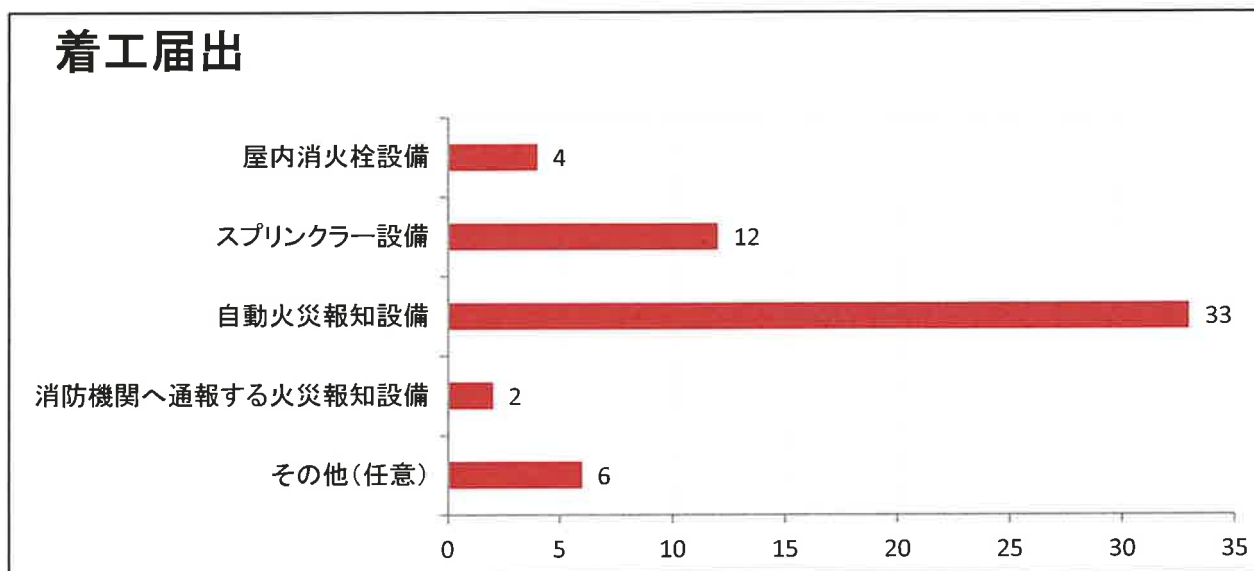
(8) 甲種防火管理再講習表

防火対象物	1		2		3		4	5		6		7	8	9		10	11	12		13	14	15	16	広域圏外	計
	イ	ロ	イ	ロ	ハ	ニ	イ	ロ	イ	ロ	ハ	ニ	イ	ロ	イ	ロ	イ	ロ	イ	ロ	イ	ロ			
令和2年度		6		1		1			5			1		1									5		20
令和3年度		5							3			1											5		14

(9) 消防法に基づく届出受理状況

種 別	所属別		本部	島原消防署		南島原消防署			合計	
				本署	北分署	本署	布津分署	有馬分署		口之津分署
合 計			241	950	337	266	250	179	262	2,485
消 防 法	8条2項	防火管理者（選解任）届出		96	16	21	17	13	14	177
	則3条1項	消防計画届出		99	28	22	23	19	17	208
	8条の2の2	防火対象物点検結果		42	9	14	13	3	12	93
	9条の3 1項	圧縮アセチレンガス届出		7		1			1	9
	〃 2項	圧縮アセチレンガス廃止届出					1			1
	〃 1項	毒物・劇物届出								
	17条の3の2	消防用設備等設置届出	94							94
	〃	消防用設備等検査済証	94							94
	17条の3の3	消防用設備等点検報告書		706	284	208	196	144	218	1,756
	17条の14	消防用設備等着工届出	53							53

(10) 消防用設備等着工・設置届出の設備毎状況



(11)火災予防条例に基づく届出受理状況

各条号別	署分署別	本部	島原消防署		南島原消防署				合計	
			本署	北分署	本署	布津分署	有馬分署	口之津分署		
合計		19	288	188	124	129	116	195	1,059	
火災予防条例	23条	禁止行為の解除承認	19						19	
	42条の3	火災予防上必要な業務に関する計画提出								
	43条	防火対象物使用開始届出		42	11	20	8	5	9	
	44条1号	熱風炉届出								
	〃 2号	炉設置届出								
	〃 3号	上記据付面積2㎡以上設置届出								
	〃 3号の2	厨房設備設置届出				1			1	
	〃 4号	温風暖房機設置届出						1	1	
	〃 5号	ボイラー・給湯湯沸設備設置届出		3	1	4			8	
	〃 6号	乾燥設備設置届出								
	〃 7号	サウナ設備設置届出								
	〃 7号の2	ヒートポンプ冷暖房機設置届出		1					1	
	〃 8号	火花を生ずる設備設置届出								
	〃 8号の2	放電加工機届出								
	〃 9号	変電設備設置届出		6	1	3	1		11	
	〃 10号	急速充電設備設置届出								
	〃 11号	燃料電池発電設備設置届出								
	〃 12号	内燃機関発電設備の届出		4	1			1	7	
	〃 13号	蓄電池設備設置届出		10		2	3	3	18	
	〃 14号	ネオン管設備設置届出								
	〃 15号	水素ガス気球設置届出								
	45条1号	火災と紛らわしい行為の届出		123	112	38	97	68	146	584
	〃 2号	煙火の打ち上げ届出		1	3	3	1	1	2	11
〃 3号	催物開催届出					1			1	
〃 4号	水道断水・減水届出		1	12	4	1	4	2	24	
〃 5号	道路工事届出		86	45	43	12	26	26	238	
〃 6号	露店等の開設届出		1		1	1		4	7	
46条1項	少量危険物・貯蔵取扱いの届出		9	2	2	1	8	3	25	
〃 2項	〃 廃止届出		1		3	3		1	8	

(12) 定期点検報告を要する防火対象物

防火対象物の区分			点検を要する防火対象物		点検報告件数	
			第1号該当	第2号該当	第1号該当	第2号該当
1	イ	劇場・映画館	3		2	
	ロ	公会堂・集会場	40		29	
2	イ	キャバレー・ナイトクラブ				
	ロ	遊技場・ダンスホール	4		2	
	ハ	性風俗関連特殊営業を営む店舗				
3	ニ	カラオケ・個室ビデオ店等	1		1	
	イ	待合・料理店				
4	ロ	飲食店		4		3
	イ	百貨店・マーケット	25		20	
5	イ	旅館・ホテル・宿泊所	5	4	3	3
	イ	病院・診療所・助産所	3	4	1	2
6	ロ	特別養護老人ホーム等		1		
	ハ	老人デイサービスセンター等		1		
	ニ	幼稚園・特別支援学校				
9	イ	蒸気浴場・熱気浴場に類するもの				
16	イ	複合用途対象物	26	2	23	
16の2	イ	地下街				
合計			107	16	81	8

(13) 特例認定防火対象物等

防火対象物の区分			認定防火対象物数		不認定防火対象物数	
			第1号該当	第2号該当	第1号該当	第2号該当
1	イ	劇場・映画館	2			
	ロ	公会堂・集会場	7			
2	イ	キャバレー・ナイトクラブ				
	ロ	遊技場・ダンスホール	1			
	ハ	性風俗関連特殊営業を営む店舗				
3	ニ	カラオケ・個室ビデオ店等				
	イ	待合・料理店				
4	ロ	飲食店				
	イ	百貨店・マーケット	4			
5	イ	旅館・ホテル・宿泊所	2	1		
	イ	病院・診療所・助産所	1	1		
6	ロ	老人短期入所施設等		1		
	ハ	老人デイサービスセンター等				
	ニ	幼稚園・特別支援学校				
9	イ	蒸気浴場・熱気浴場に類するもの				
16	イ	複合用途対象物	1			
16の2	イ	地下街				
合計			18	3		

### 3 防火クラブ結成状況

#### 防火委員会

ク ラ ブ 名 称	所 在 地	結 成 年 月 日	会 長 名
島原地域広域市町村圏組合 管内防火委員会	島原市新馬場町872番地2	昭 和 62 年 7 月 31 日	消防長 亀川高政

#### 婦人防火クラブ

ク ラ ブ 名 称	所 在 地	結 成 年 月 日	ク ラ ブ 員 数
小川地区婦人防火クラブ	南島原市有家町小川589	昭 和 60 年 10 月 26 日	10人
有家地区女性防火クラブ	南島原市有家町原尾1992	平 成 26 年 4 月 1 日	15人
三会地区婦人防火クラブ	島原市寺中町丙2421-1	平 成 14 年 7 月 1 日	57人
森岳地区婦人防火クラブ	島原市城西中の丁2055	平 成 14 年 8 月 13 日	222人
安中地区婦人防火クラブ	島原市大下町丙1197-2	平 成 14 年 8 月 24 日	25人
霊丘地区婦人防火クラブ	島原市弁天町二丁目7250-16	平 成 14 年 10 月 7 日	121人
白山地区婦人防火クラブ	島原市西八幡町8451-3	平 成 14 年 12 月 9 日	80人
計	7クラブ		530人

#### 少年消防クラブ

ク ラ ブ 名 称	所 在 地	結 成 年 月 日	ク ラ ブ 員 数
有家小学校校区少年消防クラブ	南島原市有家町久保271番地	平 成 21 年 10 月 10 日	16人
計	1クラブ		16人

#### 幼年消防クラブ

ク ラ ブ 名 称	所 在 地	結 成 年 月 日	ク ラ ブ 員 数
島原幼稚園チビッコ防火クラブ	島原市弁天町一丁目107	昭 和 60 年 12 月 23 日	28人
深江幼稚園幼年消防クラブ	南島原市深江町丁7369-1	昭 和 61 年 5 月 1 日	50人
認定こども園寺田保育園幼年消防クラブ	南島原市布津町甲675	昭 和 61 年 5 月 27 日	35人
小林保育園幼年消防クラブ	南島原市深江町乙1245-2	昭 和 62 年 5 月 27 日	9人
山陰保育園幼年消防クラブ	南島原市深江町戊2046	昭 和 62 年 5 月 27 日	14人
若草保育園幼年消防クラブ	南島原市有家町原尾965	昭 和 62 年 6 月 1 日	54人
白百合保育園幼年消防クラブ	南島原市有家町山川330	昭 和 62 年 6 月 1 日	60人
有家保育園幼年消防クラブ	南島原市有家町山川744	昭 和 62 年 6 月 1 日	45人
恵光保育園幼年消防クラブ	南島原市有家町山川1197	昭 和 62 年 6 月 1 日	28人
新切こども園幼年消防クラブ	南島原市有家町尾上3164-2	昭 和 62 年 6 月 1 日	73人
たちばなこども園幼年消防クラブ	南島原市有家町山川408-2	昭 和 62 年 6 月 1 日	58人
西有家保育園幼年消防クラブ	南島原市西有家町須川73-1	昭 和 62 年 6 月 13 日	44人
竜石保育園幼年消防クラブ	南島原市西有家町竜石5060	昭 和 62 年 6 月 13 日	25人
須川保育園幼年消防クラブ	南島原市西有家町須川1170	昭 和 62 年 6 月 13 日	19人
見岳保育園幼年消防クラブ	南島原市西有家町見岳604	昭 和 62 年 6 月 13 日	22人
長野保育園幼年消防クラブ	南島原市西有家町長野1768-1	昭 和 62 年 6 月 13 日	25人
南島原ぶんか保育園幼年消防クラブ	南島原市布津町乙2074-1	昭 和 62 年 6 月 20 日	9人
清華こども園幼年消防クラブ	島原市有明町大三東甲2150	昭 和 62 年 6 月 26 日	34人
深江保育園幼年消防クラブ	南島原市深江町丙1060-3	昭 和 62 年 6 月 26 日	14人
こば保育園幼年消防クラブ	南島原市布津町丙187-1	昭 和 62 年 7 月 1 日	28人
野田保育園幼年消防クラブ	南島原市加津佐町乙1208	昭 和 63 年 1 月 14 日	30人
ともしび保育園幼年消防クラブ	南島原市加津佐町己3104	昭 和 63 年 1 月 14 日	14人
愛宕保育園幼年消防クラブ	南島原市加津佐町丙96	昭 和 63 年 1 月 14 日	22人
若木保育園幼年消防クラブ	南島原市加津佐町己2679-3	昭 和 63 年 1 月 14 日	22人
くにみ幼稚園幼年消防クラブ	雲仙市国見町多比良丁180	平 成 19 年 10 月 1 日	90人

ク ラ ブ 名 称	所 在 地	結 成 年 月 日	ク ラ ブ 員 数
円福寺保育園幼年消防クラブ	雲仙市瑞穂町西郷乙208	昭和63年2月11日	47人
岩戸保育園幼年消防クラブ	雲仙市瑞穂町西郷丁505	昭和63年2月11日	9人
洗心保育園幼年消防クラブ	雲仙市瑞穂町伊福甲201	昭和63年2月11日	10人
神代保育所幼年消防クラブ	雲仙市国見町神代乙527	昭和63年5月17日	22人
中央保育園幼年消防クラブ	雲仙市国見町多比良乙275-4	昭和63年7月11日	48人
瀬野保育園幼年消防クラブ	南島原市深江町丁5343	昭和63年7月25日	15人
認定こども園ありあけ幼稚園幼年消防クラブ	島原市坂上町7528	昭和63年9月28日	48人
向陵保育園幼年消防クラブ	島原市有明町湯江丙728-1	平成1年7月1日	31人
みやま保育園幼年消防クラブ	島原市有明町湯江乙1741	平成1年7月1日	12人
東向保育園幼年消防クラブ	島原市有明町湯江甲421	平成1年7月1日	6人
大江保育園幼年消防クラブ	南島原市南有馬町乙961	平成1年9月1日	30人
南島原はらじょうこども園幼年消防クラブ	南島原市南有馬町乙432	平成1年11月1日	57人
北有馬こども園幼年消防クラブ	南島原市北有馬町丁278-2	平成2年4月1日	10人
恵祥保育園幼年消防クラブ	島原市有明町大三東丁2106-4	平成2年8月1日	25人
心香保育園消防クラブ	島原市有明町大三東戊452-1	平成2年8月1日	60人
勝光幼稚園幼年消防クラブ	島原市有明町大三東戊1480-1	平成2年8月1日	21人
ひかり保育園幼年消防クラブ	南島原市南有馬町己220-3	平成3年4月1日	22人
誓願幼児園幼年消防クラブ	島原市有明町大三東乙922	平成3年10月1日	30人
たちばなこども園幼年消防クラブ	南島原市布津町乙1812-2	平成5年2月1日	33人
口之津保育園幼年消防クラブ	南島原市口之津町丁4188-2	平成9年7月11日	30人
玉峰保育園幼年消防クラブ	南島原市口之津町甲1617	平成9年7月11日	26人
あやめ保育園幼年消防クラブ	南島原市口之津町丁2706	平成9年7月11日	9人
寺町保育園幼年消防クラブ	島原市寺町5954	平成13年10月27日	11人
ひかわ第一幼稚園幼年消防クラブ	島原市上新丁二丁目2576	平成13年11月1日	37人
こひつじ保育園消防隊	島原市湊道二丁目7008-2	平成13年11月1日	20人
わかくさ保育所幼年消防クラブ	島原市新山二丁目8934	平成13年11月2日	35人
正覚寺保育園幼年消防クラブ	雲仙市瑞穂町古部甲1632	平成14年4月10日	14人
春陽保育園幼年消防クラブ	島原市萩ヶ丘一丁目5624-2	平成14年11月22日	36人
白山保育園幼年消防クラブ	島原市白山町50	平成14年12月12日	28人
浦田保育園幼年消防クラブ	島原市浦田一丁目816-1	平成14年12月12日	10人
児童館幼年消防クラブ	島原市白土桃山二丁目1139-2	平成18年10月27日	36人
ひじくろこども園幼年消防クラブ	雲仙市国見町土黒乙139-2	平成23年4月1日	11人
八斗木保育園幼年消防クラブ	雲仙市国見町土黒庚357	平成23年4月1日	11人
あさひ保育園幼年消防クラブ	雲仙市国見町神代甲900-3	平成23年4月1日	30人
みどり保育園幼年消防クラブ	島原市柿の木町4022-1	平成28年4月1日	36人
計	60クラブ		1,768人

管 内 合 計	種 別	クラブ数	クラブ員数	ク ラ ブ 数 内 訳
	婦人防火 クラブ	7	530人	島原市 5クラブ - 505人 南島原市 2クラブ - 25人
	少年消防 クラブ	1	16人	南島原市 1クラブ - 16人
	幼年消防 クラブ	60	1,768人	島原市 19クラブ - 544人 雲仙市 10クラブ - 292人 (国見町・瑞穂町) 南島原市 31クラブ - 932人
	計	68	2,314人	

# 警 防



令和3年8月豪雨により発生した大規模な地すべり

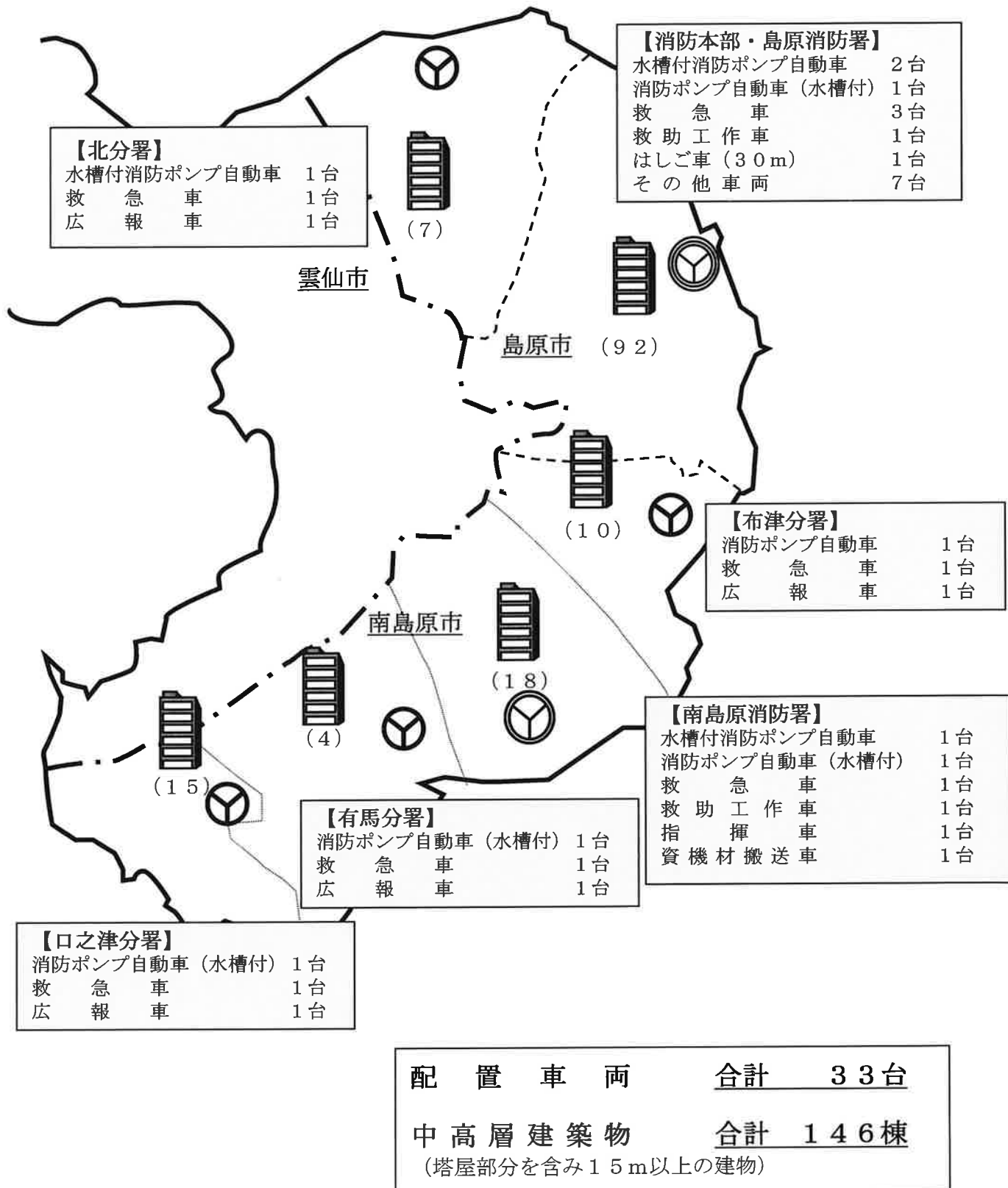
無人航空機（ドローン）による空撮

（令和3年8月19日撮影 南島原市南有馬町夏吉地区）



# 1 中高層建築物の現況及び車両配備状況

( ) 数字は、各署（分署）管轄内の中高層建築物数



## 2 車輛配置状況

配置場所	車名	車種	登録番号	型式	登録年月日	型式排気量	ポンプその他	駆動	車輛総重量	乗車人員	主な装備	その他	台数
本部	本部車	トヨタ プリウス	300 ね 9779	DAA-ZVW30	H 27 10.29	2ZR-3JM 1.79L	AT	2駆	1,665kg	5人		単独事業	6 台
	指揮車	三菱 デリカ	800 さ 6990	DBA-CV5W	H24 12.19	4B12 2.35L	AT	4駆	2,155kg	7人	指揮隊用資器材	単独事業	
	連絡車	トヨタ プリウスα	300 ね 4011	DAA-ZVW40W	H26 12.12	2ZR-5JM 1.79L	AT	2駆	1,845kg	7人		単独事業	
	広報車	トヨタ プリウスα	800 さ 6943	DAA-ZVW41W	H24 11.06	2ZR-5JM 1.79L	AT	2駆	1,735kg	5人	拡声装置	単独事業	
	査察車	ダイハツ ムーブ	50 ゆ 9034	CBA-L150S	H16 04.27	EF 0.65L	AT	2駆	1,060kg	4人	査察用具一式	単独事業	
	防火広報車	トヨタ ハイエース	300 な 3218	CBA-TRH224W	H 22 07.15	2TR 2.69L	AT	2駆	2,020kg	10人		単独事業	
島原消防署	30メートルはしご付 消防自動車	日野 モリタ専用 シャーシ	830 す 845	2DG-P R1A1PJF	R 2 12.15	A09C 8.86L	AT	2駆	20,000kg	6人	先端屈折装置 4輪操舵 大型サーチライト 梯体固定式伸縮水路 バスケット担架 空気呼吸器	単独事業	9 台
	水槽付 消防ポンプ 1号車 (1,500ℓ)	日野 レンジャー 水1・A型	800 は 815	2KG-GX2ABA	R 2 02.19	A05C 5.12L	MT	4駆 切替	10,185kg	5人	無給油式真空ポンプ 高圧ポンプ 空気呼吸器 三連梯子	単独事業	
	消防ポンプ 2号車 (600ℓ)	日野 デュトロ	800 さ 6700	SKG-XZU685M	H 24 02.10	N04C 4.00L	MT	4駆 切替	6,955kg	5人	無給油式真空ポンプ ホースカー CAFS搭載 三連梯子 空気呼吸器	単独事業	
	水槽付消防ポンプ3号車 (1,500ℓ)	日野 レンジャー	830 す 373	BDG-GX7JGW A改	H 23 02.18	JO7E 6.40L	MT	4駆 切替	9,575kg	5人	CAFS搭載 空気呼吸器 電動式ホースカー 三連梯子	H22年度補助事業 (緊援隊)	
	救急1号車 (高規格)	日産 パラメディック	800 す 517	CBF-TRH226S	R 4 02.10	QR25 2.48L	AT	4駆	3,185kg	7人	輸液ポンプ AED 人工呼吸器 半自動除細動器(伝送付き) 自動式心臓マッサージ器	R3年度補助事業 (緊援隊)	
	救急2号車 (高規格)	トヨタ ハイメディック	830 さ 5922	CBF-TRH226S	H 30 12.18	2TR 2.69L	AT	4駆	3,215kg	7人	輸液ポンプ 半自動除細動器 人工呼吸器 自動式心臓マッサージ器	単独事業	
	救急3号車 (高規格)	トヨタ ハイメディック	800 さ 8638	CBF-TRH226S	H 28 12.06	2TR 2.69L	AT	4駆	3,245kg	7人	輸液ポンプ 半自動除細動器 人工呼吸器 自動式心臓マッサージ器	単独事業	
	救助工作車	日野 レンジャー	830 な 119	SDG-GX7 JG AA 改	H 26 02.17	JO7E 6.40L	MT	4駆	10,905kg	5人	ウインチ(5t) クレーン(2.9t) 空気呼吸器 大型油圧救助器具一式 レスキューショット 三連梯子 照明装置	単独事業	
資機材搬送車	三菱ふそう キャンター	800 す 583	2RG-FDA20	R 4 03.29	4P10 2.99L	AT	4駆	4,415kg	3人		単独事業		
北分署	水槽付 消防ポンプ (1,500ℓ)	日野 レンジャー 水・I型	800 は 596	SDG-GX7 JGAA 改	H 27 02.18	JO7E 6.40L	MT	4駆	9,245kg	5人	油圧カッター 空気呼吸器 高発泡一式 ジェットシューター 三連梯子 発電機 投光器	H26年度補助事業 (緊援隊)	3 台
	救急自動車 (高規格)	トヨタ ハイメディック	800 さ 7894	CBF-TRH226S	H27 01.13	2TR 2.69L	AT	4駆	3,185kg	7人	患者監視装置 輸液ポンプ 半自動除細動器 人工呼吸器 自動式心臓マッサージ器	H26年度補助事業 (緊援隊)	
	広報車	トヨタ プリウスα	800 さ 6950	DAA-ZVW41W	H24 11.13	2ZR-5JM 1.79L	AT	2駆	1,735kg	5人	空気呼吸器	単独事業	

配置場所	車名	車種	登録番号	型式	登録年月日	型式排気量	ポンプその他	駆動	車輦総重量	乗車人員	主な装備	その他	台数	
南島	本署	水槽付消防ポンプ(1,500ℓ)	日野レンジャー水・I型	800さ3839	PB-FD7JGFA改	H16.12.14	J07E 6.40L	AT	2駆	7,640kg	6人	空気呼吸器 ジェットシューター 三連梯子	H16年度補助事業水・I	6台
		消防ポンプ自動車(600ℓ)	日野デュトロ	800さ8694	TKG-XZU640M	H29.02.06	N04C 4.00L	AT	2駆	5,855kg	5人	高発泡一式 背負具 空気呼吸器 三連梯子 LED照明器機 発電機 LED投光器	単独事業	
		救急自動車(高規格)	トヨタハイテック	830せ373	CBF-TRH226S	H26.01.22	2TR 2.69L	AT	4駆	3,225kg	7人	患者監視装置 輸液ポンプ 半自動除細動器 人工呼吸器 自動式心臓マッサージ器	単独事業	
		指揮車	トヨタラッシュ	800さ6261	ABA-J210E	H22.09.24	3SZ 1.49L	AT	4駆切替	1,495kg	5人	指揮隊用器材	単独事業	
		救助工作車	日野レンジャー	830ち119	BDG-GX7JGWA改	H23.01.21	J07E 6.40L	MT	4駆切替	10,905kg	5人	ウインチ(5t) クレーン(2.9t) 空気呼吸器 大型油圧救助器具一式 投光器 可燃性ガス検知器 発電機 三連梯子	H22年度補助事業(緊援隊)	
		資機材搬送車	三菱キャンター	800さ6712	SKG-FBA20	H24.02.16	4P10 2.99L	MT	2駆	4,435kg	3人		単独事業	
原津分署	布津分署	消防ポンプ自動車	日野デュトロ	800さ6701	SKG-XZU685M	H24.02.10	N04C 4.00L	MT	4駆切替	5,575kg	5人	ポータブルCAFS 空気呼吸器 三連梯子 発電機 投光器	単独事業	3台
		救急自動車(高規格)	トヨタハイメディック	800さ6926	CBF-TRH226S	H24.10.26	2TR 2.69L	AT	4駆	3,205kg	7人	患者監視装置 輸液ポンプ 半自動除細動器 人工呼吸器 自動式心臓マッサージ器	単独事業	
		広報車	トヨタプリウスα	800さ6944	DAA-ZVW41W	H24.11.06	2ZR-5JM 1.79L	AT	2駆	1,735kg	5人		単独事業	
馬分署	有馬分署	消防ポンプ自動車(1,300ℓ)	日野デュトロ	800さ9721	2KG-XZU685M	R2.2.18	N04C 4.00L	MT	4駆切替	6,995kg	5人	空気呼吸器 三連梯子 LED照明器機 発電機 LED投光器	単独事業	3台
		救急自動車(高規格)	トヨタハイテック	800さ6623	CBF-TRH226S	H23.11.25	2TR 2.69L	AT	4駆	3,225kg	7人	患者監視装置 輸液ポンプ 半自動除細動器 人工呼吸器 自動式心臓マッサージ器	単独事業	
		広報車	三菱ekワゴン	880あ796	DBA-B11W	H27.01.28	3B20 0.65L	AT	4駆	1,120kg	4人	火災原因調査用具一式	単独事業	
津分署	口津分署	消防ポンプ自動車(600ℓ)	日野デュトロ	830さ1010	TKG-XZU685M	H25.01.28	N04C 4.00L	MT	4駆切替	6,665kg	5人	CAFS搭載 ポータブルCAFS ホースカー 空気呼吸器 三連梯子 投光器	単独事業	3台
		救急自動車(高規格)	トヨタハイテック	800さ8962	CBF-TRH226S	H29.11.10	2TR 2.69L	AT	4駆	3,125kg	7人	患者監視装置 半自動除細動器 人工呼吸器 自動式心臓マッサージ器	単独事業	
		広報車	トヨタアイシス	800さ6617	DBA-ZGM10W	H23.11.24	2ZR 1.79L	AT	2駆	1,835kg	7人	火災原因調査用具一式	単独事業	

車輦	消防(ポンプ)自動車		救急車	広報車	その他	計
設置場所						
本島原消防分署	はしご車(ポンプ無) 1 水槽付ポンプ車 3 ポンプ車(水槽付) 1	計 5	4 (高規格4台)	広報車 2	計 2 本部車 査察車 防火広報車 救助工作車 資機材搬送車	計 7 18台
南島原消防分署	水槽付ポンプ車 1 ポンプ車(水槽付) 3 ポンプ車 1	計 5	4 (高規格4台)	広報車 3	計 3 指揮車 南島原署(救助工作車) 南島原署(資機材搬送車)	計 3 15台
合計台数	10 (AT車 3)		8 (AT車 8)	5 (AT車 5)	10 (AT車 7)	33 (AT車23)

### 3 警防(救助含)資機材配置状況

種 別	島原消防署		南島原消防署				計	備考
	本署	北分署	本署	布津分署	有馬分署	口之津分署		
かぎ付梯子	5	1	1	1			8	救助工作車 (2) ポンプ車等 (6)
金属梯子ワイヤー			1				1	ポンプ車等 (1)
救命索発射銃	1		1				2	救助工作車 (2)
平担架			1				1	救助工作車 (1)
油圧ジャッキ	1	1		1			3	救助工作車 (1) ポンプ車等 (2)
可搬ウインチ	2	1	1	1			5	救助工作車 (2) ポンプ車等 (3)
大型油圧スプレッダー	2		1				3	救助工作車 (2) ポンプ車等 (1)
チェーンブロック	1		1			1	3	ポンプ車等 (3)
三連梯子	5	2	3	1	1	1	13	救助工作車 (2) ポンプ車等 (11)
空気式救助マット	2		1				3	救助工作車 (1) ポンプ車等 (2)
サバイブスリング・縛帯	3	2	5	3	2	3	18	救助工作車 (7) ポンプ車等 (11)
油圧スプレッダー	1	1		1	1	1	5	救助工作車 (1) ポンプ車等 (4)
マンホール救助器具	2	1	2		1		6	救助工作車 (2) ポンプ車等 (4)
マット型空気ジャッキ	2		2				4	救助工作車 (2) ポンプ車等 (2)
救助用支柱器具			1				1	ポンプ車等 (1)
油圧切断機	1	1		1	1	1	5	救助工作車 (1) ポンプ車等 (4)
ガス溶断機	1		1				2	救助工作車 (2)
鉄線カッター	9	1	4	2	2	2	20	救助工作車 (2) ポンプ車等 (18)
大型油圧切断機	2		1				3	救助工作車 (2) ポンプ車等 (1)
万能斧	13	3	4	2	2	2	26	救助工作車 (3) ポンプ車等 (23)
携帯用コンクリート破壊器具	1		1				2	救助工作車 (2)
ハンマドリル	2						2	救助工作車 (1) ポンプ車等 (1)
エンジンカッター	2	1	1	1	1	1	7	救助工作車 (2) ポンプ車等 (5)
チェーンソー	4	1	2	1	1	2	11	救助工作車 (4) ポンプ車等 (7)
空気鋸	1		1				2	救助工作車 (2)
空気切断機			1				1	救助工作車 (1)
ハンマー	9	2	2	2	1	1	17	救助工作車 (2) ポンプ車等 (15)
削岩機	2		2				4	救助工作車 (2) ポンプ車等 (2)
有毒ガス測定器	2	1	2	1	1	1	8	救助工作車 (2) ポンプ車等 (6)
放射線測定器	10	4	1	4	4	4	27	救助工作車 (10) ポンプ車等 (17)
空気呼吸器	22	6	14	6	6	6	60	救助工作車 (8) ポンプ車等 (52)
防塵マスク	10	5	8		3	3	29	救助工作車 (10) ポンプ車等 (19)
可燃性ガス測定器	5	1	1	1	1	1	10	救助工作車 (3) ポンプ車等 (7)
酸素濃度測定器	2	1	2	1	1	1	8	救助工作車 (2) ポンプ車等 (6)
送排風機	1		1				2	救助工作車 (2)
耐電手袋	7	2	5	2	2	2	20	救助工作車 (5) ポンプ車等 (15)
耐電ズボン	6	2	4	2	2	2	18	救助工作車 (7) ポンプ車等 (11)
防塵メガネ	5	9	5				27	救助工作車 (7) ポンプ車等 (20)
防毒マスク	11		11				22	救助工作車 (10) ポンプ車等 (12)
陽圧式化学防護服	4		2				6	救助工作車 (2) ポンプ車等 (4)
耐電衣	6	2	4	2	2	2	18	救助工作車 (5) ポンプ車等 (13)
耐電長靴	8	2	4	2	2	2	20	救助工作車 (5) ポンプ車等 (15)
携帯警報器	12	5	8	4	3	4	36	救助工作車 (8) ポンプ車等 (28)
化学防護服(陽圧を除く)	4	4	2	2	2	4	18	救助工作車 (2) ポンプ車等 (16)
耐熱服	2	2	3		1		8	救助工作車 (2) ポンプ車等 (6)
水中投光器			2				2	ポンプ車等 (2)
簡易画像探査機	2		1				3	救助工作車 (2) ポンプ車等 (1)
救命胴衣	30	10	16	10	10	10	86	救助工作車 (10) ポンプ車等 (76)
救命浮環	5	1	6	1	2	1	16	救助工作車 (4) ポンプ車等 (12)
救命ボート	1		1				2	島原署 (1) 南署 (1)
バスケット型担架	4		2				6	救助工作車 (2) ポンプ車等 (4)
投光器	14	2	6	1	2	2	27	救助工作車 (3) ポンプ車等 (24)
携帯拡声器	11	3	6	2	3	3	28	救助工作車 (2) ポンプ車等 (26)
緩降機	4		1				5	救助工作車 (1) ポンプ車等 (4)
携帯投光器	14	10	11	2	5	2	44	救助工作車 (6) ポンプ車等 (38)
携帯無線機	13	4	9	9	4	4	43	救助工作車 (4) ポンプ車等 (39)
発電機	10	4	8	1	1	3	27	救助工作車 (3) ポンプ車等 (24)

#### 4 消防力の整備指針と現有消防力

100,742人(令和4年3月31日住民基本台帳)				
消防用自動車等の種類	算定数	整備数	整備台数に対する 人員の算定数	現員数
消防ポンプ自動車	7 台	7 台	83 人	
はしご自動車	2 台	1 台	14 人	
化学自動車	2 台	0 台	0 人	
救助工作車	2 台	2 台	29 人	
救急自動車	6 台	2 台	17 人	
		4 台 <small>※消防ポンプ自動車と兼務運用</small>	—	
指揮車	2 台	2 台 <small>※日勤者による運用</small>	—	
消防ポンプ自動車 (非常用車両)	2 台	2 台	—	
救急自動車 (非常用車両)	2 台	2 台	—	
小計	25 台	22 台	A 143 人	
通信員	① 10 人			⑥ 10 人
予防要員	② 31 人			⑦ 11 人
専任の予防要員	③ 25 人			⑧ 5 人
警防要員をもって充てる 人員数	④ 6 人			⑨ 6 人
総務事務員等の執行の ために必要な人員	⑤ 14 人			⑩ 15 人 <small>(県消防学校及び 防災航空隊派遣含む。)</small>
小計	①+③+⑤ 49 人	—	—	⑥+⑧+⑩ 30 人
合計	A+①+ ③+⑤ 192 人	22 台	—	B+⑥+ ⑧+⑩ 147 人 (76.6%)

※算定数については、令和元年度消防施設整備計画実態調査における数値を記載

## 5 市別消防水利施設状況

区分 市別	計 A + B + C	消火栓(A)		防火水槽(B)		その他(C)				
		基準 以上	基準 未満	40 m <sup>3</sup> 以上	20 m <sup>3</sup> ～ 40 m <sup>3</sup>	小 計	プ ー ル	河 川	海 湖	濠 池
島原市	1,285	435	456	332	50	12		4	8	
雲仙市 (国見町及び瑞穂町)	730	103	400	145	62	20	6	3	1	10
南島原市	2,237	366	1,283	500	55	33	5	10	11	7
合計	4,252	904	2,139	977	167	65	11	17	20	17

## 6 災害等出場状況

種別 署々別	救助	風水害等 の災害	演習 訓練	広報 指導	警防 調査	原因 調査	特別 警戒	遭難	そ の 他	計	
											島原
	北分署	8		539	159	171	4	3		21	905
南島原	本署	4	1	400	213	287	7	1		7	920
	布津分署	1		348	157	213	2	1		12	734
	有馬分署	2		198	201	174	4			23	602
	口之津分署	1	4	574	83	142	5	1		13	823
	合計	34	8	2,660	1,072	1,216	35	7		111	5,143

## 7 自主防災組織の結成状況

市名	市町名	自主防災組織			全世帯数	結成 世帯数率
		組織数	隊員数	世帯数		
島原市	島原市 (有明町含)	224	28,610	12,994	19,642	66.2%
	雲仙市	国見町	22	6,277	2,445	3,730
	瑞穂町	6	1,574	665	1,919	34.7%
南島原市	加津佐町	57	5,783	2,779	2,779	100.0%
	口之津町	25	4,789	2,393	2,393	100.0%
	南有馬町	30	2,783	1,276	2,012	63.4%
	北有馬町	55	3,106	1,322	1,322	100.0%
	西有家町	84	6,586	2,621	2,621	100.0%
	有家町	80	7,036	2,832	2,872	98.6%
	布津町	33	3,987	1,628	1,628	100.0%
	深江町	38	7,098	2,893	2,954	97.9%
	計	654	77,629	33,848	43,872	77.2%

## 8 消防活動用無人航空機の運用について

近年、全国で大規模災害が頻繁に発生しており、当消防本部も雲仙普賢岳の噴火、溶岩ドームの崩壊等が懸念されています。このような状況で大規模災害時の災害発生直後に、上空から速やかな情報収集活動を実施することや火災、救助等で早期に進入できない現場で人命検索、災害状況の把握等を上空から偵察を実施することにより、消防隊が必要な情報を得られ、迅速な活動を実施する目的で無人航空機を導入し運用しています。

### 1 消防活動用無人航空機概要

D J I株式会社 Mavic2 enterprise

- ・二つのカメラで可視画像、熱画像を同時に撮影可能
- ・スポットライト、スピーカー、ビーコンの追加により夜間の活動や地上とのコミュニケーション等、様々な消防活動に対応可能

### 2 運用開始

令和元年6月1日

### 3 操縦者

22人（令和4年4月1日現在）



## 9 はしご付消防自動車の更新について

令和2年度に、はしご付消防自動車を更新しました。

当本部管内には複数の高層建物があり、更新にあたり検討を重ね以前よりハイスペックな車両を導入しました。

有事の際は、火災や救助等で早期に進入や救出をはじめ、高層建物火災での迅速な放水活動できるよう訓練を重ね備えています。

### 1 概要

車両は、国産はしご車専用シャシに先端屈折式はしごと、その駆動装置を装備したものである。なお、はしごには梯体固定式伸縮水路、リフタ装置及び固定式バスケット装置を装備している。

### 2 車両

- |                |                       |
|----------------|-----------------------|
| (1) 全長：10m52cm | (8) 最高出力：279KW（380馬力） |
| (2) 車幅：2m49cm  | (9) 変速装置：5速オートマチック    |
| (3) 高さ：3m61cm  | (10) 定員：6人            |
| (4) 車両重量：20トン  | (11) 制御装置：フルエア一式      |
| (5) エンジン：直列6気筒 | (12) その他：ABS          |
| (6) 総排気量：8.86L | (13) "：坂道発進補助装置       |
| (7) 燃料：軽油      |                       |

### 3 はしご構成

- (1) はしご構成：5段
- (2) 最大地上高：30m
- (3) 起立角度：-10°～75°
- (4) 許容範囲：バスケット最大積載400Kg
- (5) "：リフタ 最大積載300Kg

### 4 機能

- (1) 4WS（4輪操舵）
- (2) バスケット放水銃
- (3) はしご先端屈折装置・・・・・・・・・・[新機能]
- (4) 操作装置（タッチパネル）・・・・・・・・[新機能]
- (5) リフター・バスケット同時使用装置・・・・・・・・[新機能]
- (6) 梯体固定式伸縮水路・・・・・・・・・・[新機能]
- (7) 安全装置（制振制御装置）・・・・・・・・[新機能]
- (8) 操作制御装置（メモリーコントロール機能）・・[新機能]
- (9) 操作制御装置（垂直・水平移動機能）・・・・[新機能]
- (10) 操作制御装置（はしご自動収納機能）・・・・[新機能]
- (11) 操作制御装置（はしご音声ガイダンス（L-VAS））



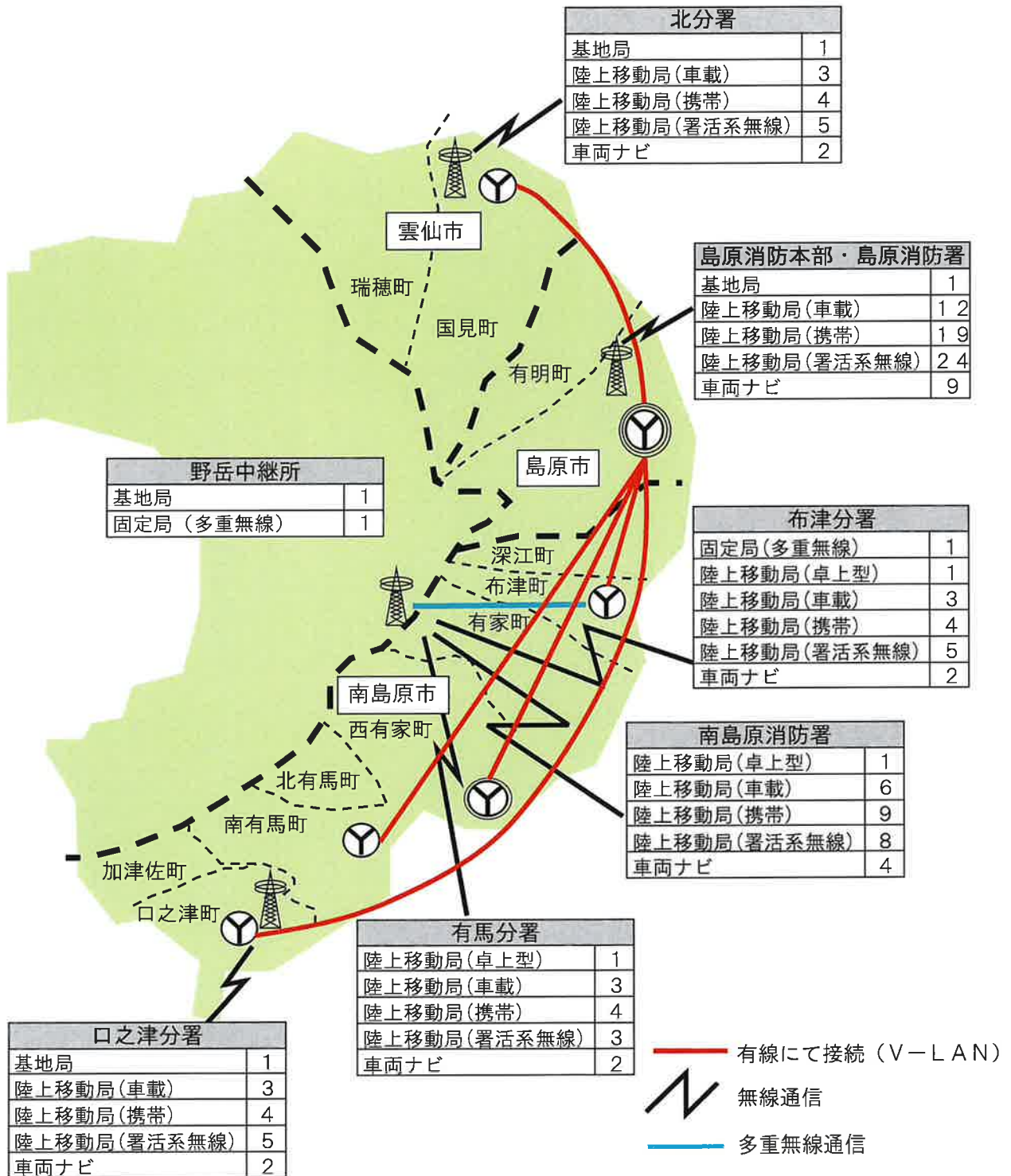


# 指令

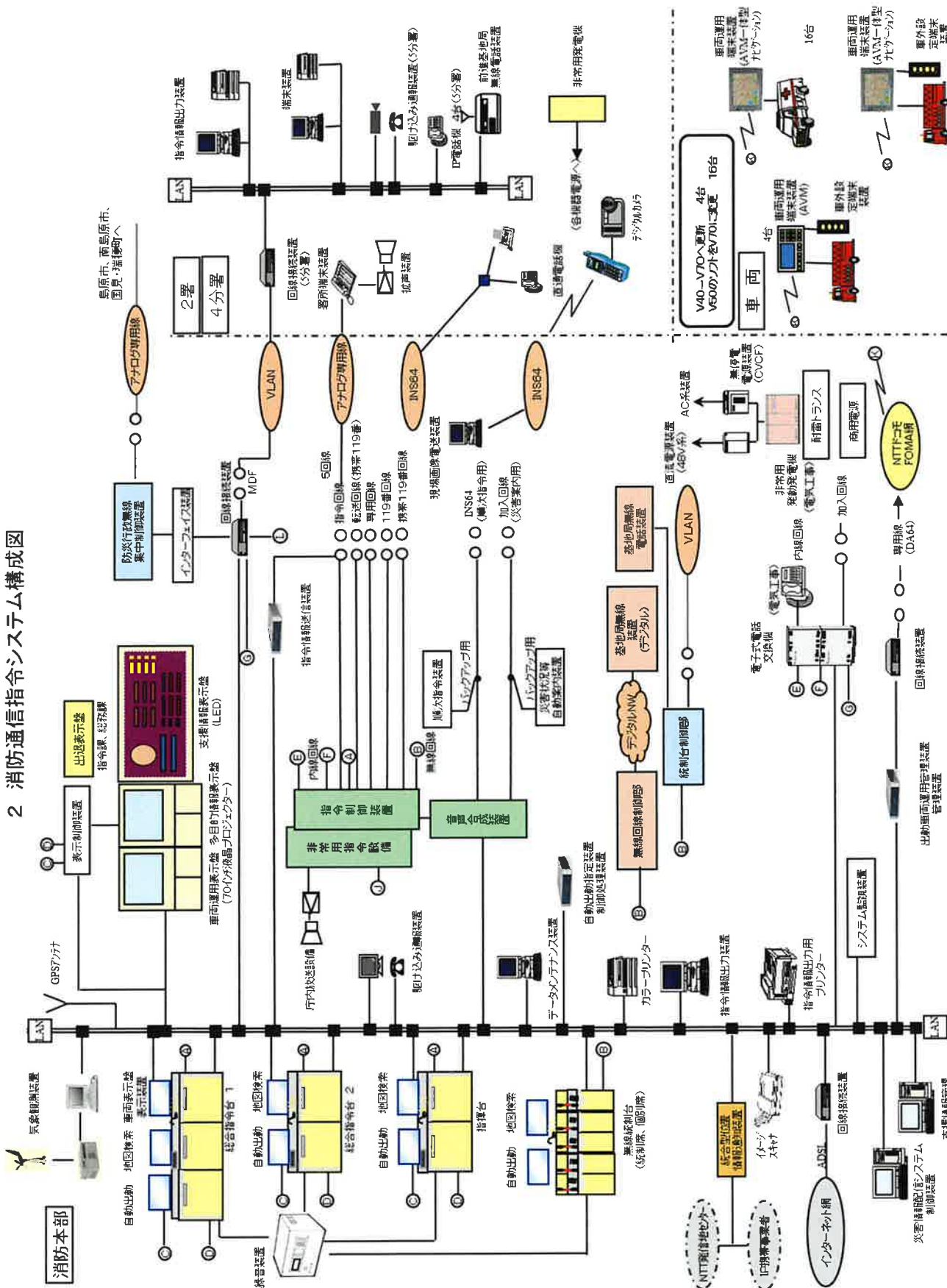


通信指令センター

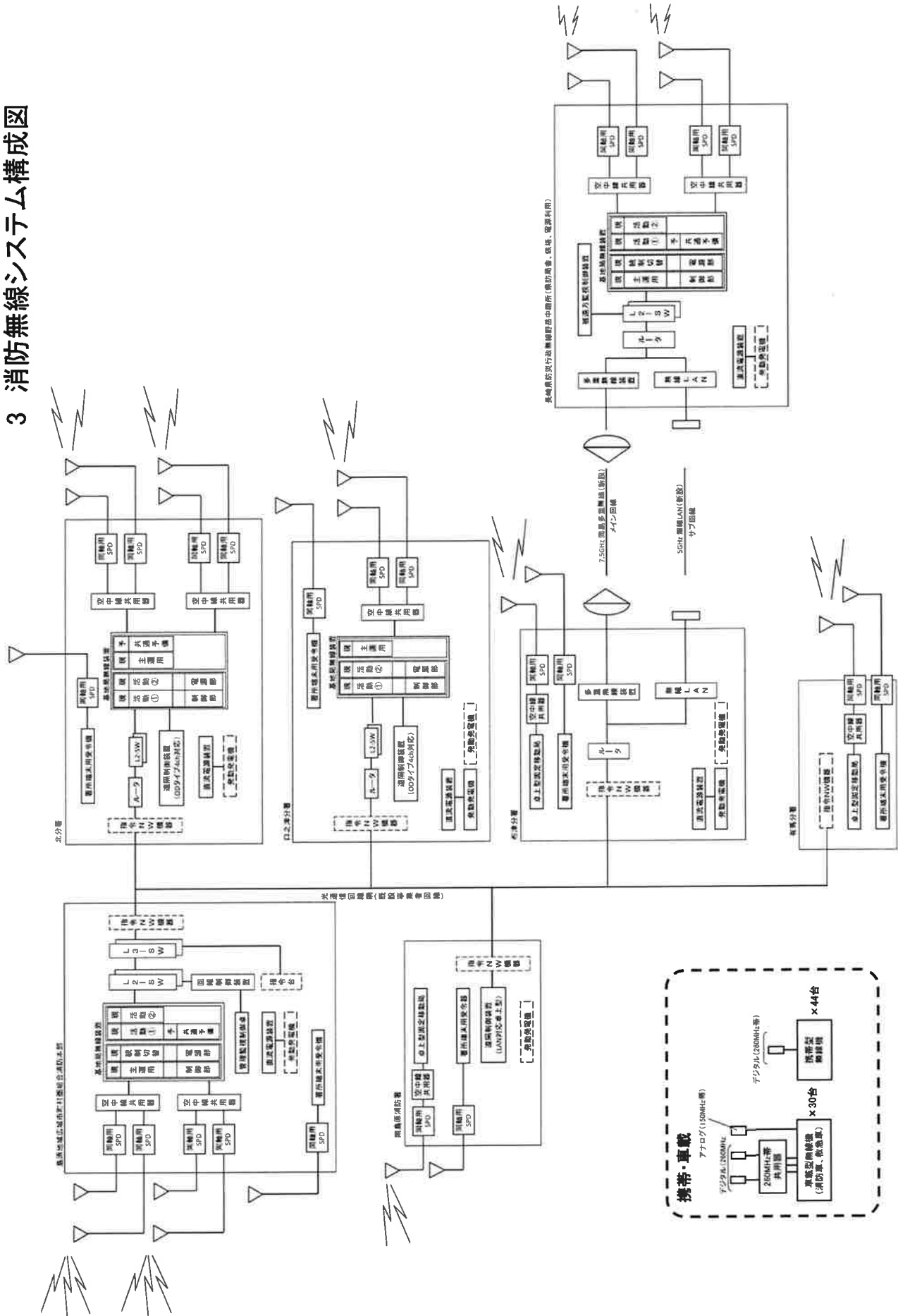
1 消防無線・車両ナビ配備状況（令和4年4月1日 現在）



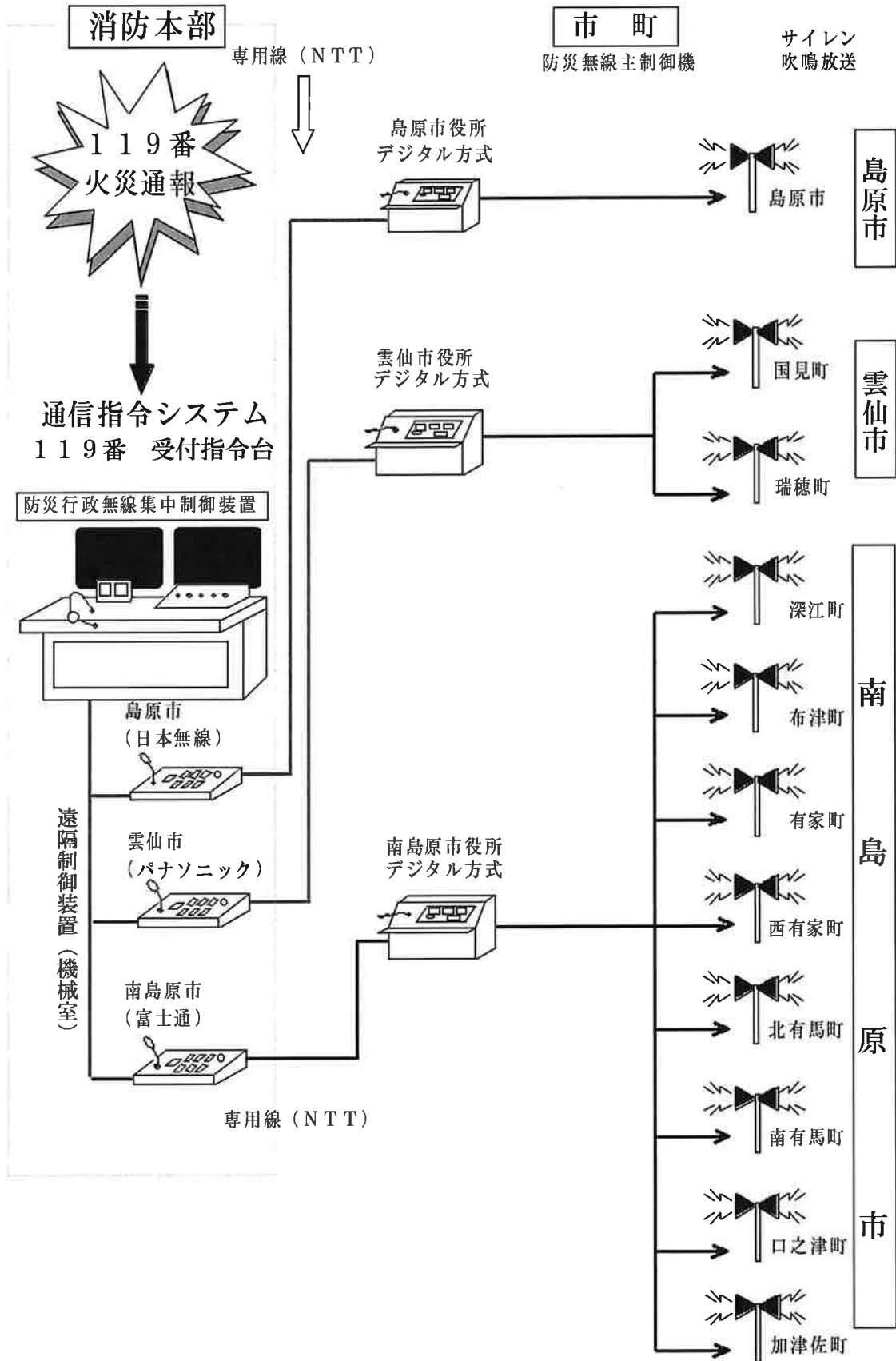
## 2 消防通信指令システム構成図



### 3 消防無線システム構成図



#### 4 防災行政無線遠隔制御系統図



5 無線局一覽表

(令和4年4月1日現在)

設置場所	陸上移動局 (車載無線)	装備車両名	出力	陸上移動局 (携帯無線)	出力	陸上移動局 (署活系無線)	出力		
消防本部	島消本部 1	指揮車	5w	島消本部 11	1w	島消 701	1w		
	島消本部 2	広報車	5w	島消本部 12	1w	島消 702	1w		
	島消本部 3	査察車	5w	—	—	島消 703	1w		
	—	連絡車	—	島消本部 14	1w	島消 704	1w		
	—	本部車	—	島消本部 15	1w	島消 705	1w		
	—	防火広報車	—	島消本部 16	1w	島消 706	1w		
	—					島消 707	1w		
	—					島消 708	1w		
	—					島消 709	1w		
	—					島消 710	1w		
		(指令課保管)		島消本部 13	1w	島消 711	1w		
島原消防署	島消 1	ポンプ1号車	5w	島消 21	1w	島消 101	1w		
	島消 2	ポンプ2号車	5w	島消 22	1w	島消 102	1w		
	島消 3	ポンプ3号車	5w	島消 23	1w	島消 103	1w		
	島消 4	救助工作車	5w	島消 24	1w	島消 104	1w		
	島消 5	はしご車	5w	島消 25	1w	島消 105	1w		
	島消 6	資機材搬送車	5w	島消 26	1w	島消 106	1w		
	島消 7	救急2号車	5w	島消 27	1w	島消 107	1w		
	島消 8	救急1号車	5w	島消 28	1w	島消 108	1w		
	島消 9	救急予備車	5w	島消 29	1w	島消 109	1w		
					島消 30	1w	島消 110	1w	
					島消 31	1w	島消 111	1w	
					島消 32	1w	島消 112	1w	
					島消 33	1w	島消 113	1w	
	北分署	島消 北 1	タンク車	5w	島消 北 11	1w	島消 201	1w	
		島消 北 2	高規格救急車	5w	島消 北 12	1w	島消 202	1w	
		島消 北 3	広報車	5w	島消 北 13	1w	島消 203	1w	
						島消 北 14	1w	島消 204	1w
								島消 205	1w
	南島原消防署	島消 南 1	タンク車	5w	島消 南 11	1w	島消 301	1w	
		島消 南 2	高規格救急車	5w	島消 南 12	1w	島消 302	1w	
島消 南 3		指揮車	5w	島消 南 13	1w	島消 303	1w		
島消 南 4		救助工作車	5w	島消 南 14	1w	島消 304	1w		
島消 南 5		ポンプ車	5w	島消 南 15	1w	島消 305	1w		
島消 南 6		資機材搬送車	5w	島消 南 16	1w	島消 306	1w		
					島消 南 17	1w	島消 307	1w	
					島消 南 18	1w	島消 308	1w	
					島消 南 19	1w			
布津分署		島消 布津 1	ポンプ車	5w	島消 布津 11	1w	島消 401	1w	
		島消 布津 2	高規格救急車	5w	島消 布津 12	1w	島消 402	1w	
		島消 布津 3	広報車	5w	島消 布津 13	1w	島消 403	1w	
						島消 布津 14	1w	島消 404	1w
								島消 405	1w
有馬分署		島消 有馬 1	タンク車	5w	島消 有馬 11	1w	島消 501	1w	
		島消 有馬 2	高規格救急車	5w	島消 有馬 12	1w	島消 502	1w	
		島消 有馬 3	広報車	5w	島消 有馬 13	1w	島消 503	1w	
						島消 有馬 14	1w		
口之津分署		島消 口之津 1	ポンプ車	5w	島消 口之津 11	1w	島消 601	1w	
		島消 口之津 2	高規格救急車	5w	島消 口之津 12	1w	島消 602	1w	
		島消 口之津 3	広報車	5w	島消 口之津 13	1w	島消 603	1w	
						島消 口之津 14	1w	島消 604	1w
								島消 605	1w
基地局		4局	本部・北・口之津・野岳		10w				
固定局		2局	野岳・布津		50mw				
陸上移動局(卓上型)		3局	南・布津・有馬		5w				



## 7 ドクターヘリ要請件数(令和3年中)

署別	署々別	市別	構成市町別	事故種別											総計	
				急病	交通事故	一般負傷	労働災害	自損行為	運動競技	水難	加害	火災	自然災害	転院搬送		
島原消防署 管内	島原市	旧島原市	要請	23 (2)	11 (2)	17 (4)	1	3			1				4	60 (8)
			キャンセル	22 (2)	9 (1)	12 (1)		1			1					45 (4)
		有明町	要請	12 (2)	7 (1)	7 (1)	1						1			28 (4)
			キャンセル	6	6 (1)	5 (1)										17 (2)
		小計	要請	35 (4)	18 (3)	24 (5)	2	3				1		1	4	88 (12)
			キャンセル	28 (2)	15 (2)	17 (2)		1				1				62 (6)
	北分署 雲仙市	国見町	要請	16 (1)	7 (2)	1									24 (3)	
			キャンセル	12 (1)	4 (1)										16 (2)	
		瑞穂町	要請	8	3	3 (1)	1								15 (1)	
			キャンセル	4	2	2 (1)	1								9 (1)	
		小計	要請	24 (1)	10 (2)	4 (1)	1								39 (4)	
			キャンセル	16 (1)	6 (1)	2 (1)	1								25 (3)	
合計			要請	59 (5)	28 (5)	28 (6)	3 (0)	3 (0)	0 (0)	1 (0)	0 (0)	1 (0)	0 (0)	4 (0)	127 (16)	
			キャンセル	44 (3)	21 (3)	19 (3)	1 (0)	1 (0)	0 (0)	1 (0)	0 (0)	0 (0)	0 (0)	0 (0)	87 (9)	
南島原消防署 管内	南島原分署	西有家町	要請	6	2	2		1							11 (0)	
			キャンセル	2	1										3 (0)	
		有家町	要請	5	6	6 (1)									17 (1)	
			キャンセル	4	3	4 (1)									11 (1)	
	布津分署	深江町	要請	5 (1)	2	1	1								9 (1)	
			キャンセル	4	2										6 (0)	
		布津町	要請	3		1									4 (0)	
			キャンセル	3											3 (0)	
	南島原市	北有馬町	要請	3	3	5									11 (0)	
			キャンセル	1	1	1									3 (0)	
		南有馬町	要請	4	3	2									9 (0)	
			キャンセル		1	2									3 (0)	
	口之津分署	口之津町	要請	10 (2)	2 (1)										12 (3)	
			キャンセル	5 (1)	1 (1)										6 (2)	
		加津佐町	要請	13 (1)	3	4						1			21 (1)	
			キャンセル	5 (1)	1	1									7 (1)	
	合計			要請	49 (4)	21 (1)	21 (1)	1 (0)	1 (0)	0 (0)	0 (0)	0 (0)	1 (0)	0 (0)	0 (0)	94 (6)
				キャンセル	24 (2)	10 (1)	8 (1)	0 (0)	0 (0)	0 (0)	0 (0)	0 (0)	0 (0)	0 (0)	0 (0)	42 (4)
その他の市町			要請												0 (0)	
			キャンセル												0 (0)	
総計			要請	108 (9)	49 (6)	49 (7)	4 (0)	4 (0)	0 (0)	1 (0)	0 (0)	2 (0)	0 (0)	4 (0)	221 (22)	
			キャンセル	68 (5)	31 (4)	27 (4)	1 (0)	1 (0)	0 (0)	1 (0)	0 (0)	0 (0)	0 (0)	0 (0)	129 (13)	
令和2年中 総計			要請	96 (8)	41 (7)	52 (6)	8 (0)	1 (0)	1 (0)	3 (1)	0 (0)	1 (0)	0 (0)	5 (0)	208 (22)	
			キャンセル	49 (6)	28 (5)	22 (3)	3 (0)	0 (0)	0 (0)	1 (0)	0 (0)	0 (0)	0 (0)	0 (0)	103 (14)	
昨年同期 総計比較			要請	12 (1)	8 (-1)	-3 (1)	-4 (0)	3 (0)	-1 (0)	-2 (-1)	0 (0)	1 (0)	0 (0)	-1 (0)	13 (0)	
			キャンセル	19 (-1)	3 (-1)	5 (1)	-2 (0)	1 (0)	0 (0)	0 (0)	0 (0)	0 (0)	0 (0)	0 (0)	26 (-1)	
令和3年中 キャンセル			理由	他事案出動中		天候不良		軽症		心肺停止		その他		総計		
			件数	28 (0)		17 (1)		58 (9)		4 (1)		22 (2)		129 (13)		

( )は佐賀県ドクターヘリ要請件数



# 火 災



令和3年秋季火災予防運動 防火啓発事業

(一日消防署長委嘱状交付式)

## 1 火災概況

区 分	単位	令和3年 (A)	令和2年 (B)	増減 (A)-(B)
出火件数	計	37	37	0
	建物	17	16	1
	林野		1	△ 1
	車両	2	3	△ 1
	船舶			0
	その他	18	17	1
焼損棟数	計	34	33	1
	全焼	17	12	5
	半焼	1	3	△ 2
	部分焼	8	6	2
	ぼや	8	12	△ 4
建物焼損床面積	m <sup>2</sup>	1,656	1,916	△ 260
林野焼損面積	a		2	△ 2
死者	人	1	2	△ 1
負傷者	人	5	6	△ 1
り災世帯	計	15	17	△ 2
	全損	6	5	1
	半損		1	△ 1
	小損	9	11	△ 2
り災人員	人	42	46	△ 4
損害額	計	千円 58,128	70,952	△ 12,824
	建物	56,204	69,801	△ 13,597
	林野			0
	車両	144	434	△ 290
	船舶			0
	その他	1,780	717	1,063
出火率	件	3.6	3.6	0.0

※出火率とは、人口1万人当たりの出火件数をいう。

## 2 出火原因状況

原因別	令和3年		令和2年	
	出火件数	割合	出火件数	割合
たき火	9	24.3%	12	32.4%
灯火(灯ろう、ろうそくを含む)	2	5.4%	2	5.4%
たばこ	2	5.4%	1	2.7%
こんろ・天ぷら鍋	2	5.4%	1	2.7%
枯草焼き(火入れ)	2	5.4%	1	2.7%
ストーブ	1	2.7%	3	8.1%
放火の疑い	1	2.7%	2	5.4%
火遊び	1	2.7%	1	2.7%
電灯・電話等の配線	1	2.7%	1	2.7%
炉	1	2.7%		
排気管(自動車等)	1	2.7%		
電気装置	1	2.7%		
マッチ・ライター	1	2.7%		
放火	1	2.7%		
風呂かまど	1	2.7%		
配線器具			1	2.7%
その他	4	10.8%	7	18.9%
不明	6	16.2%	5	13.5%
合計	37	100.0%	37	100.0%

## 3 火災種別の構成割合状況

火災種別	令和3年		令和2年	
	出火件数	割合	出火件数	割合
建物火災	17	45.9%	16	43.2%
林野火災			1	2.7%
車両火災	2	5.4%	3	8.1%
船舶火災				
その他火災	18	48.6%	17	45.9%
計	37	100.0%	37	100.0%

#### 4 出火件数状況

市別	年別		令和3年					令和2年					増減		
	旧市町名	火災種別	建物	林野	車両	船舶	その他	計(A)	建物	林野	車両	船舶	その他	計(B)	(A)-(B)
島原市	島原市 (有明町を除く)		3		1		2	6	5		1		2	8	△ 2
	有明町		5				2	7	1				2	3	4
雲仙市	国見町		3				2	5			1		1	5	4
	瑞穂町						1	1	1				3	4	△ 3
南島原市	加津佐町						2	2	2				2	4	△ 2
	口之津町		1				1	2	1				1	2	1
	南有馬町		1				3	4						4	4
	北有馬町		1				1	2	1		1		1	3	△ 2
	西有家町		1				2	3	1				2	3	△ 3
	有家町		1		1		2	4		1			2	3	1
	布津町		1				1	2	3				2	5	△ 3
	深江町								1				1	2	△ 2
合計			17		2		18	37	16	1	3		17	37	

#### 5 損害額状況

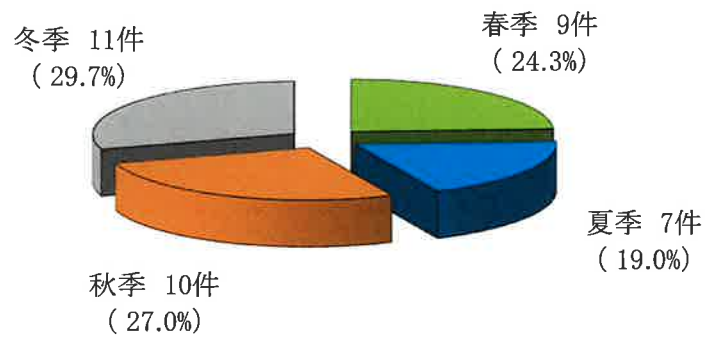
(単位：千円)

市別	年別		令和3年					令和2年					増減		
	旧市町名	火災種別	建物	林野	車両	船舶	その他	計(A)	建物	林野	車両	船舶	その他	計(B)	(A)-(B)
島原市	島原市 (有明町を除く)		1,152		115		1	1,268	1,169		109			1,278	△ 10
	有明町		13,965				1,722	15,687	1,196				2	1,198	14,489
雲仙市	国見町		11,600					11,600			180		180	11,420	
	瑞穂町							11,600				34	34	△ 34	
南島原市	加津佐町								666				666	△ 666	
	口之津町						57	57	1				1	56	
	南有馬町		1,615					1,615						1,615	
	北有馬町		306					306	9,288		145		9,433	△ 9,127	
	西有家町		177					177	1,755				1,755	△ 1,578	
	有家町		27,378		29			27,407						27,407	
	布津町		11					11	40,557				40,557	△ 40,546	
	深江町								15,169			681	15,850	△ 15,850	
合計			56,204		144		1,780	58,128	69,801		434	717	70,952	△ 12,824	

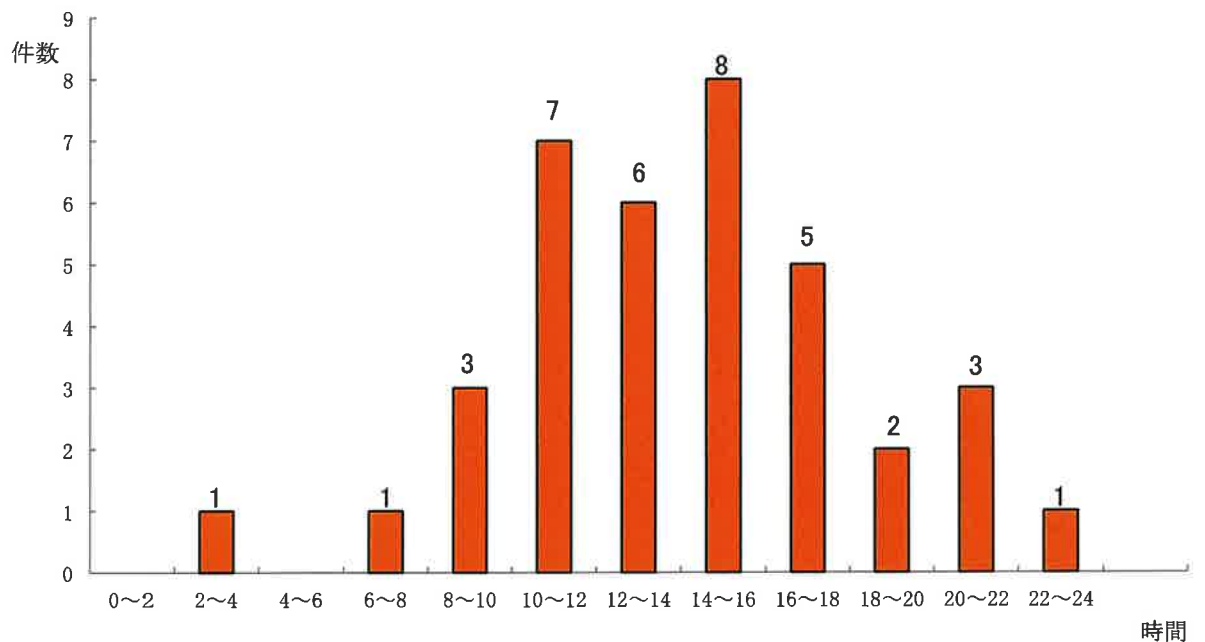
## 6 四季別・時間別出火件数

時間 季別	0時	2時	4時	6時	8時	10時	12時	14時	16時	18時	20時	22時	不明	件数
	～2時	～4時	～6時	～8時	～10時	～12時	～14時	～16時	～18時	～20時	～22時	～24時		
春季 (3月～5月)		1			1	1	1	3	2					9
夏季 (6月～8月)				1			1	1		1	2	1		7
秋季 (9月～11月)					1	4	2	1	1		1			10
冬季 (12月～2月)					1	2	2	3	2	1				11
合計	0	1	0	1	3	7	6	8	5	2	3	1	0	37

四季別出火件数割合



時間別出火件数



# 7 最近10年間の火災発生状況

項目 年別	発生件数				損額				原因別				被害				状況										
	合計	建物	林野	車両船舶その他	合計 (千円)	建物	林野	車両船舶	その他	失火	放火 (疑いを含む)	自然発火	天災	不明	焼損棟数		り災世帯		り災人員	焼損面積		死者	死傷者				
															全	半	計	全		半	建物			林野			
24年	46	18	2	6	20	38,681		588	22,018	37	4	1	4	4	32	11	12	9	18	5	13	52	1,590	3	1	5	
25年	61	28	3	3	27	113,518		609	1,512	46	4	1	1	9	42	17	13	11	21	8	1	12	70	3,223	5	3	5
26年	46	23	1	4	18	70,147		663	130	33	2	1	9	40	14	3	14	9	24	5	2	17	72	1,625	22		4
27年	33	24	1	2	6	118,222		4,499	272	28	1	1	2	48	26	2	8	12	16	6	1	9	58	3,388		2	8
28年	38	17	1	2	18	36,071		177	441	27	2	3	5	30	12	1	8	9	12	4	8	39	1,586		2	5	
29年	37	17	1	2	17	90,439		78	135	27	1	2	7	28	8	14	6	12	4	4	8	25	1,231			8	
30年	46	21	2	1	22	115,552	70		241	33	1	5	7	36	17	2	10	7	22	6	3	13	65	2,577	3	1	8
元年	40	17	2		21	103,065			62	32	1		7	32	19	8	5	16	9	7	48	2,989	3	3	3	3	
2年	37	16	1	3	17	70,952		434	717	29	1	2	5	33	12	3	6	12	17	5	1	11	46	1,916	2	2	6
3年	37	17		2	18	58,128		144	1,780	28	1	2	6	34	17	1	8	8	15	6	9	42	1,656		1	5	

# 救急・救助



1 2誘導心電図伝送状況（令和4年3月1日運用開始）

（令和4年6月14日 島原消防署 島消9）

# 1 救急出場状況

※( )内は搬送人員

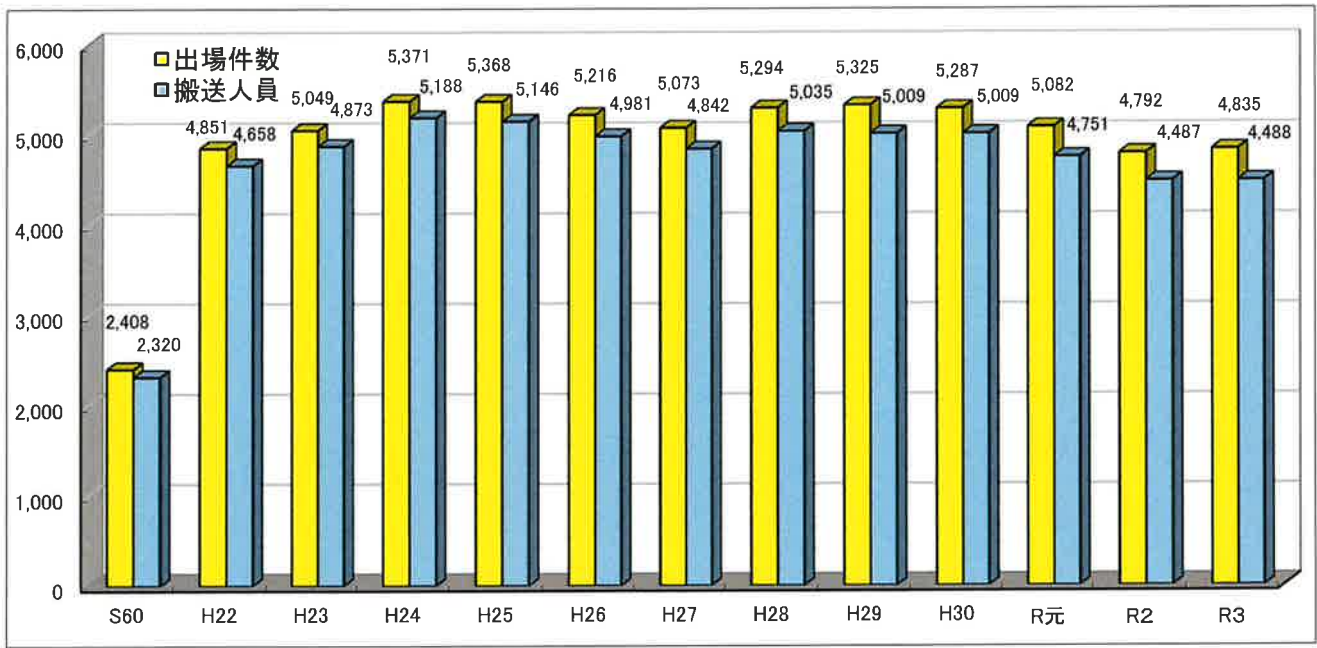
年 別 事故種別		令和3年		令和2年		前年との比較
		出場件数 A件	全件数に対 する割合%	出場件数 B件	全件数に対 する割合%	増減件数 A-B
急	病	2,680 (2,436)	55.43 (54.28)	2,666 (2,439)	55.63 (54.36)	14 △(3)
交	通 事 故	218 (199)	4.51 (4.43)	211 (202)	4.40 (4.50)	7 △(3)
一	般 負 傷	816 (755)	16.88 (16.82)	792 (744)	16.53 (16.58)	24 (11)
労	働 災 害	30 (29)	0.62 (0.65)	35 (34)	0.73 (0.76)	△5 △(5)
自	損 行 為	28 (11)	0.58 (0.25)	21 (12)	0.44 (0.27)	7 △(1)
運	動 競 技	23 (21)	0.48 (0.46)	25 (21)	0.52 (0.46)	△2
水	難 事 故	4 (4)	0.08 (0.09)	4 (2)	0.08 (0.04)	(2)
	加 害	7 (6)	0.14 (0.13)	6 (4)	0.13 (0.09)	1 (2)
	火 災	4 (3)	0.08 (0.07)	4 (3)	0.08 (0.07)	
	自 然 災 害			2 (2)		△2 -(2)
そ の 他	医 師 搬 送					
	資 器 材 等 輸 送					
	転 院 搬 送	1,024 (1,024)	21.18 (22.82)	1,023 (1,022)	21.35 (22.78)	1 (2)
	そ の 他	1	0.02	3 (2)	0.06 (0.04)	△2 △(2)
合 計		4,835 (4,488)	100 (100)	4,792 (4,487)	100 (100)	43 (1)

△はマイナス

# 2 市別救急出場状況

区 分 市 別	出 場 件 数		増 減 A-B (件)	搬 送 人 員		増 減 C-D (人)	令和3年 不搬送件数
	令和3年 A(件)	令和2年 B(件)		令和3年 C(人)	令和2年 D(人)		
合 計	4,835	4,792	43	4,488	4,487	1	362
島 原 市	2,055	2,102	△47	1,870	1,950	△80	191
旧島原市	1,742	1,752	△10	1,589	1,622	△33	157
有明町	313	350	△37	281	328	△47	34
雲 仙 市	698	624	74	657	595	62	46
国見町	430	416	14	408	399	9	24
瑞穂町	268	208	60	249	196	53	22
南 島 原 市	2,076	2,063	13	1,954	1,939	15	125
加津佐町	291	264	27	263	240	23	28
口之津町	322	280	42	307	257	50	15
南有馬町	179	226	△47	168	217	△49	11
北有馬町	131	124	7	124	116	8	7
西有家町	299	270	29	281	255	26	19
有家町	357	371	△14	341	356	△15	17
布津町	166	164	2	152	151	1	14
深江町	331	364	△33	318	347	△29	14
その他の地域	6	3	3	7	3	4	

### 3 年別救急出場状況



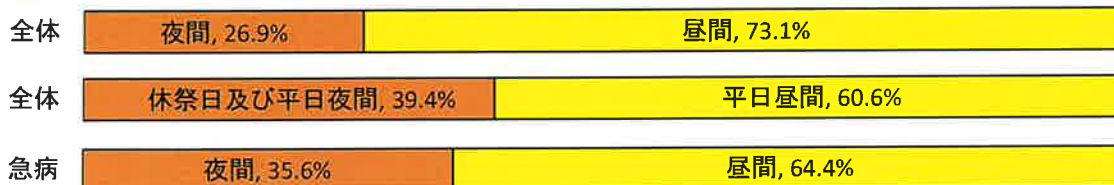
### 4 最近10年間の救急出場状況

事故別 年別	出 場 件 数										搬 送 人 員																	
	合 計	火 災	自 然 災 害	水 難 事 故	交 通 事 故	労 働 災 害	運 動 競 技 傷 害	一 般 負 傷	加 損 行 為	自 損 為 病	急 病	そ の 他				合 計	火 災	自 然 災 害	水 難 事 故	交 通 事 故	労 働 災 害	運 動 競 技 傷 害	一 般 負 傷	加 損 行 為	自 損 為 病	急 病	転 送	そ の 他
												転 院 搬 送	医 師 搬 送	資 器 材 等 輸 送	そ の 他													
平成24年	5,371	2	1	7	383	31	51	753	14	35	2,738	1,351		5	5,188	2	1	6	398	31	52	729	13	22	2,582	1,352		
平成25年	5,368	5		7	373	39	62	714	11	30	2,752	1,363	2	10	5,146	4		2	390	39	61	684	10	20	2,570	1,363	3	
平成26年	5,216	2	1	3	298	33	50	740	8	45	2,645	1,381	2	8	4,981	2	1	1	309	32	48	697	7	27	2,480	1,376	1	
平成27年	5,073	4		2	336	21	38	725	12	29	2,659	1,243		4	4,842	3		2	349	21	38	693	11	20	2,465	1,240		
平成28年	5,294	5			289	24	45	764	11	26	2,852	1,267	2	9	5,035	5			276	24	44	726	10	17	2,666	1,265	2	
平成29年	5,325	5		8	286	34	62	741	9	32	2,905	1,239		4	5,009	5		3	267	34	61	705	6	16	2,673	1,237	2	
平成30年	5,287	5		6	244	20	52	744	6	23	2,963	1,215		9	5,009	4		2	247	20	50	700	6	16	2,745	1,215	4	
令和元年	5,082	4		5	235	40	48	769	7	28	2,845	1,093	1	7	4,751	3			227	40	43	715	6	11	2,610	1,094	2	
令和2年	4,792	4	2	4	211	35	25	792	6	21	2,666	1,023		3	4,487	3	2	2	202	34	21	744	4	12	2,439	1,022	2	
令和3年	4,835	4		4	218	30	23	816	7	28	2,680	1,024		1	4,488	3		4	199	29	21	755	6	11	2,436	1,024		

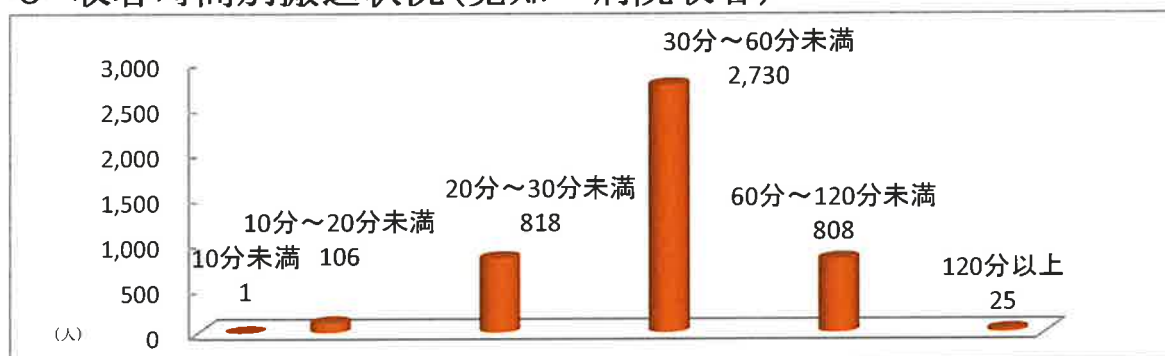


## 5 時間帯別搬送状況

区分 事故別	休 祭 日			平 日			合 計
	昼間	夜 間 19時～7時	計	昼間	夜 間 19時～7時	計	
急 病	340	167	507	1230	699	1,929	2,436
交 通 事 故	30	5	35	146	18	164	199
一 般 負 傷	117	62	179	429	147	576	755
労 働 災 害	3		3	26		26	29
自 損 行 為	4	2	6	1	4	5	11
運 動 競 技	9		9	10	2	12	21
水 難 事 故	1		1	2	1	3	4
加 害				3	3	6	6
火 災	1		1	2		2	3
自 然 災 害							
そ の 他	56	24	80	872	72	944	1,024
合 計	561	260	821	2,721	946	3,667	4,488



## 6 収容時間別搬送状況(覚知～病院収容)



## 7 傷病程度別搬送状況

傷病程度 事故別	死 亡	重 症	中 等 症	軽 症	そ の 他	計
	急 病	57	230	1,612	537	
交 通 事 故	2	9	76	112		199
一 般 負 傷	11	81	449	214		755
そ の 他	3	188	847	60		1,098
合 計	73	508	2,984	923		4,488

## 8 医療機関に対する問合せ回数別搬送人員

問合せ回数 事故別	問合せ回数		再問合せ							合計 (B)	再問合せ 搬送割合 A/B×100(%)	
	0回	1回	2回	3回	4回	5回	6回～ 10回	11回 以上	小計(A)			
急 病		1,994	347	71	18	6				442	2,436	18.1
交 通 事 故		132	50	9	6	2				67	199	33.7
一 般 負 傷		626	94	31	2	1	1			129	755	17.1
そ の 他		1,071	22	3		2				27	1,098	2.5
計		3,823	513	114	26	11	1			665	4,488	14.8

※ 問合せ回数「0」とは、傷病者もしくは関係者の指定又は医療機関に対して、収容の可否について問合せなしに直接医療機関に搬送されたもの。

問合せ回数「1」とは、一つの医療機関に対して、収容の可否について問合せで収容されたもの。

### 9 年齢別・職業別搬送状況

年齢別・職業別 事故別	搬送人員合計	年齢別									職業別																		
		0 5 6 歳	7 12 歳	13 18 歳	19 30 歳	31 40 歳	41 50 歳	51 60 歳	61 64 歳	65 以上	農 業	林 業	狩 猟 業	漁 業	水 産 業	鉱 業	建 設 業	製 造 業	卸 売 業	小 売 業	金 融 業	不 動 産 保 険 業	運 輸 業	電 気 ・ ガ ス ・ 水 道 業	サ ー ビ ス 業	公 務	高 校 ・ 大 学 生	小 ・ 中 学 生	乳 幼 児
合 計	4,488	111	28	63	139	115	198	324	172	3,338	217	3	22	88	78	91	5	33	15	367	48	34	61	104	3,261	61			
火 災	3					1		1		1	1																		2
自然災害																													
水難事故	4						2	1		1			1	1															2
交通事故	199	5	8	12	28	13	16	17	13	87	18		2	10	12	7		4	3	42	5	10	10	4	67	5			
労働災害	29				2	2	5	10		10	3		1	6	6		1	1	2	6								3	
運動競技	21	1	2	14	1	1		2												2	1	4	13				1		
一般負傷	755	18	3	6	7	1	21	38	26	635	40	3	2	9	7	11		6		45	6	2	9	16	591	8			
加 害	6				1			2	1	2										2							4		
自損行為	11				2	3	3			3			1	1	1				1	1							5	1	
急 病	2,436	63	13	25	79	67	109	193	89	1,798	113		12	36	38	62	4	16	6	205	24	13	25	61	1,787	34			
その他 転院搬送	1,024	24	2	6	19	27	42	60	43	801	42		3	25	14	11		5	4	64	12	5	4	23	802	10			
その他 その他																													

### 10 時間別・曜日別救急出場状況

時間別・曜日別 事故別	出場件数合計	時間別 出 場 件 数												曜 日 別 出 場 件 数						
		0 5 2	2 4	4 6	6 8	8 10	10 12	12 14	14 16	16 18	18 20	20 22	22 24	日 曜 日	月 曜 日	火 曜 日	水 曜 日	木 曜 日	金 曜 日	土 曜 日
合 計	4,835	183	130	144	315	674	716	614	527	541	430	313	248	623	749	682	699	666	777	639
火 災	4	1				1	1			1					1		1	1		1
自然災害																				
水難事故	4	1				1	1				1				1		1	2		
交通事故	218	3	1	3	13	33	31	39	28	37	18	9	3	27	28	28	36	27	30	42
労働災害	30					6	7	5	5	7				2	1	5	3	6	6	7
運動競技	23						2	6	6	5	2	2		7	3	4	1	3	2	3
一般負傷	816	24	13	28	70	112	111	85	80	112	88	60	33	136	120	105	104	102	126	123
加 害	7	1				1	1	1		1	1	1		1	2		1		2	1
自損行為	28	1		1	3	2	2	1	3	2	8	2	3	7	1	6	3	4	3	4
急 病	2,680	133	113	105	220	350	281	273	274	268	258	213	192	387	386	379	398	373	394	363
その他 医師搬送																				
その他 資器材等搬送																				
その他 転院搬送	1,024	18	3	7	9	168	279	204	131	108	54	26	17	55	206	155	151	148	214	95
その他 その他	1	1												1						



### 13 署々別・事故別救急出場状況

事故別 署々別	出 場 件 数											搬 送 人 員																
	計	火 災	自 然 災 害	水 難 事 故	交 通 事 故	労 働 災 害	運 動 競 技	一 般 負 傷	加 害	自 損 行 為	急 病	そ の 他				計	火 災	自 然 災 害	水 難 事 故	交 通 事 故	労 働 災 害	運 動 競 技	一 般 負 傷	加 害	自 損 行 為	急 病	そ の 他	
												転 院 搬 送	医 師 搬 送	資 器 材 等 輸 送	そ の 他												転 院 搬 送	そ の 他
島原消防署	2,035	2		2	92	9	12	345	6	15	1,038	514					1,850	1		2	81	9	11	307	5	7	912	515
北分署	656	1			36	8	3	109		4	429	65				1	621	1			36	7	3	105		1	403	65
南島原消防署	593				28	4	5	106		2	334	114					568				26	4	5	102		2	315	114
布津分署	616				24	3	1	97	1	1	333	156					580				20	3	1	93	1		307	155
有馬分署	393				23	3	1	76		3	241	46					367				22	3	1	71			224	46
口之津分署	542	1		2	15	3	1	83		3	305	129					502	1		2	14	3		77		1	275	129
合 計	4,835	4		4	218	30	23	816	7	28	2,680	1,024				1	4,488	3		4	199	29	21	755	6	11	2,436	1,024

### 14 救急隊員の行った応急処置状況

応急処置項目 急病 交通事故 一般負傷 その他 計	心 マ ッ サ ー ジ	人 工 呼 吸	固 定	気 道 確 保	心 肺 蘇 生	保 温	止 血	酸 素 吸 入	血 中 酸 素	血 圧 測 定	聴 診 器	被 覆	心 電 図	在 宅 療 法 継 続	そ の 他 応 急	心 肺 停 止 前 輸 液	心 肺 停 止 後 輸 液	血 糖 測 定	ブ ド ウ 糖 投 与	ア ド レ ナ リ ン 投 与	除 細 動	計		
																							急病	2,435
交通事故	199			115	1	1	40	8	28	198	195	113	40	91		198	1					1,029		
一般負傷	753			1	187	23	19	136	44	70	727	728	145	116	196	1	738	2	9		4	3,146		
その他	1,097			4	43	7	5	182	10	293	1,087	1,061	102	15	348	2	1,048		2		3	4,213		
計	4,484			30	367	148	102	846	69	898	4,375	4,309	974	189	2,179	33	4,382	10	41	30	6	26	5	19,019

※ 傷病者を医療機関等へ搬送するまでの間に救急隊員が行った応急処置

### 15 救急隊員の行った現場応急処置状況

応急処置項目 急病 交通事故 一般負傷 その他 計	心 マ ッ サ ー ジ	人 工 呼 吸	固 定	気 道 確 保	心 肺 蘇 生	保 温	止 血	酸 素 吸 入	血 中 酸 素	血 圧 測 定	聴 診 器	被 覆	心 電 図	在 宅 療 法 継 続	そ の 他 応 急	心 肺 停 止 前 輸 液	心 肺 停 止 後 輸 液	血 糖 測 定	ブ ド ウ 糖 投 与	ア ド レ ナ リ ン 投 与	除 細 動	計
交通事故	16								12	10	2	4	1		10							39
一般負傷	45					1			37	36	3	10	2		34							123
その他	3								3	3					3							9
計	207					2	2	1	192	178	16	16	47		171							625

※ 傷病者不搬送のうち救急現場において、救急隊員が行った応急処置

## 16 特定行為実施状況

種別 年別	計	気道確保		リア ドレ ン投 与	除 細 動	血 糖 測 定	ブ ド ウ 糖 投 与	前 C 輸 液 A	後 C 輸 液 A
		気管挿管	CT等						
平成20年	89	1	60	1	8				20
平成21年	116		72	4	19				20
平成22年	92	1	61	4	7				19
平成23年	101		63	9	10				19
平成24年	114		65	9	18				22
平成25年	99		62	3	10				24
平成26年	86	1	45	5	9				26
平成27年	98	2	46	6	11	8	-	-	25
平成28年	129	2	58	8	10	20	2	5	24
平成29年	249	4	82	15	14	52	7	22	53
平成30年	238	4	70	24	9	61	4	19	47
令和元年	197	6	48	19	3	58	2	20	41
令和2年	201	10	61	23	10	19	3	20	55
令和3年	189	8	63	26	5	30	6	10	41

気管挿管については、平成16年から実施可能  
アドレナリン投与については、平成18年から実施可能  
血糖測定、ブドウ糖投与、CPA前輸液は平成27年8月から実施可能

## 17 救急救命士資格取得状況

種別 年度	救急救命士		気管挿管認定者	
	取得者数	有資格者数	取得者数	有資格者数
平成20年度	3	30	1	5
平成21年度	3	33		5
平成22年度	1	33		5
平成23年度	1	34	1	6
平成24年度	2	34	2	7
平成25年度	2	35	3	10
平成26年度	4	38	1	11
平成27年度	4	42		11
平成28年度	2	42	3	14
平成29年度	2	41	4	18
平成30年度	2	43	2	20
令和元年度	2	45	3	23
令和2年度	4	47	2	24
令和3年度	2	49	2	24

## 18 応急手当普及講習修了者数

種別 年別	普通救命講習		上級救命講習及び応急手当普及員	
	受講者数	延べ人員	受講者数	延べ人員
平成16年	922	6,288	17	32
平成17年	799	7,087		
平成18年	869	7,956		
平成19年	1,352	9,308		
平成20年	1,278	10,586		
平成21年	850	11,436	14	46
平成22年	916	12,352		
平成23年	858	13,210		
平成24年	714	13,924		
平成25年	750	14,674		
平成26年	769	15,443		
平成27年	782	16,225		
平成28年	718	16,943	12	58
平成29年	758	17,701	13	71
平成30年	575	17,518	1	72
令和元年	524	18,225		
令和2年	152	18,377		
令和3年	85	18,462		

## 19 救急救命士研修状況

研修種別 年度	救急救命士	
	就業前研修	再教育
平成16年度	3	6
平成17年度	3	7
平成18年度	1	8
平成19年度	2	11
平成20年度	3	24
平成21年度	3	24
平成22年度	0	23
平成23年度	0	27
平成24年度	2	25
平成25年度	1	26
平成26年度	3	22
平成27年度	4	24
平成28年度	2	25
平成29年度	2	26
平成30年度	3	24
令和元年度	2	27
令和2年度	3	30
令和3年度	2	34

## 20 救助出動状況

種別	計	火災		交通事故	水難事故	風水害等自然災害	機械による事故	建物等による事故	ガス及び酸欠事故	爆発事故	その他の事故
		建物	以外								
出動件数	25	1		12	1		2				9
活動件数	17	1		7	1		2				6
救助人員	15	1		7	1		2				4

## 21 救助出動人員・活動人員の状況

種別	計	火災		交通事故	水難事故	風水害等自然災害	機械による事故	建物等による事故	ガス及び酸欠事故	爆発事故	その他の事故
		建物	以外								
出動人員 （活動人員）	0 (0)										
専任救助隊員	49 (20)			25 (8)	2 (2)		4 (2)				18 (8)
兼任救助隊員	60 (36)	3 (3)		29 (15)	4 (4)		4 (4)				20 (10)
消防隊員	78 (42)			42 (18)	3		6 (6)				27 (18)
救急隊員	0 (0)										
消防団員	187 (98)	3 (3)	0 (0)	96 (41)	9 (6)	0 (0)	14 (12)	0 (0)	0 (0)	0 (0)	65 (36)

( )内は、活動人員を内書

## 22 救助出動車両等の状況

種別	計	火災		交通事故	水難事故	風水害等自然災害	機械による事故	建物等による事故	ガス及び酸欠事故	爆発事故	その他の事故
		建物	以外								
救助工作車	24			12	1		2				9
ポンプ車	24	1		12	1		2				8
はしご車	0										
指揮車	0										
救急車	26			14	1		2				9
その他	0										
消防団車両	0										
計	74	1	0	38	3	0	6	0	0	0	26

## 23 最近10年間の救助出動件数状況

種別	計	火災		交通事故	水難事故	風水害等自然災害	機械による事故	建物等による事故	ガス及び酸欠事故	爆発事故	その他の事故
		建物	以外								
平成24年	59		1	44	4	1		1			8
平成25年	33			21	4		2				6
平成26年	21			11	1		3				6
平成27年	46			30	2		1				13
平成28年	36			17			6				13
平成29年	34			16	4		4				10
平成30年	39			26	6		1				6
令和元年	45	1		21	4		3	3			13
令和2年	26	1		11	2		4				8
令和3年	25	1		12	1		2				9

# 消防団



新入消防団員訓練

### 1 構成市消防団長

令和4年4月1日現在

市名	団長名	住所
島原市	本田 庄一郎	長崎県島原市上の町537番地
雲仙市	川上 清記	長崎県雲仙市吾妻町牛口名714番地
南島原市	永田 勝則	長崎県南島原市西有家町里坊96番地2

### 2 構成市階級別消防団人員

階級 市別	団長	副団長	支団長	地区団長	副支団長	地区副団長	本部部长	分団長	副分団長	部長	班長	団員	計
	島原市	1	6					7	24	24	49	145	
雲仙市 (国見町・瑞穂町分)			2		5			20	20	34	87	345	513
南島原市	1			8		15		64	52	104	247	753	1,244
合計	2		16		20		7	108	96	187	479	1,444	2,359

### 3 構成市消防団機械配置状況

種別 市別	消防ポンプ自動車	小型動力ポンプ	積載車	その他
島原市	18	14	8	5
雲仙市 (国見町・瑞穂町分)	5	16	16	2
南島原市	22	44	31	8
合計	45	74	55	15



#### 4 構成市階級別消防団報酬(年額)

市 別 階 級	島 原 市	雲 仙 市	南 島 原 市
団 長	82,500	104,000	100,000
副 団 長	69,000		
支 団 長		87,300	
地 区 団 長			80,000
副 支 団 長		68,400	
地 区 副 団 長			60,000
本 部 部 長	50,500		
分 団 長	50,500	50,500	50,500
副 分 団 長	45,500	45,500	45,500
部 長	38,000	37,000	38,000
班 長	37,000	37,000	37,000
団 員	36,500	36,500	36,500

#### 5 構成市別消防団出場手当

種 別 市 別	火 災	警 戒	訓 練	その他
島 原 市	8,000	3,500	3,500	3,500
雲 仙 市	8,000	4,500	4,500	4,500
南 島 原 市	8,000 (但し4時間未満 は4,500)	4,500	4,500	4,500

島原地域広域市町村圏組合消防本部・島原消防署新庁舎  
(平成 18 年 5 月 10 日運用開始)



南島原消防署新庁舎 (平成 23 年 4 月 1 日運用開始)



島原消防署北分署新庁舎  
(平成 26 年 6 月 1 日運用開始)



南島原消防署布津分署新庁舎  
(平成 28 年 3 月 5 日運用開始)



島原地域広域市町村圏組合消防本部

エンブレム



島原地域広域市町村圏組合消防本部

救急救命士エンブレム



【 表 紙 】

平成新山から見た消防本部管内の状況

無人航空機（ドローン）による空撮

写真：令和4年5月16日撮影 島原市提供